

Fernanda Teixeira Limaverde; mat.: 910860.2

Projeto de Graduação - Escola Superior de Estilismo e Moda

Orientadora: Zilsa Santiago 97.2



# O Tema

## Escola de Estilismo e Moda

A criação e produção de moda é hoje uma atividade que garante emprego e renda a uma enorme parcela da população do nosso Estado. Esta vocação se evidencia a partir do trabalho artesanal — elemento cultural de reconhecida importância — e se cristaliza no surgimento crescente de novas e variadas empresas, que atuam na fabricação e comercialização de uma infinidade de produtos (confeção, calçados, acessórios, etc.).



# O Tema

Considerando a nova realidade da economia mundial, expressa na globalização dos mercados, torna-se cada vez mais indispensável a busca por qualidade e competitividade. Neste contexto, é fundamental a constante atualização de conhecimentos.

A Escola de Estilismo e Moda, criada em 1994, a partir do curso de extensão de Estilismo em Moda, ministrado na UFC no período de 89 a 92, é a efetivação do trabalho conjunto do corpo docente dos Departamentos de Economia Doméstica e Arquitetura da Universidade Federal do Ceará atendendo a uma, já antiga, reivindicação do setor.



# O Tema

Desde sua criação até hoje, a Escola continua ocupando o mesmo prédio do curso de Economia Doméstica da UFC, um espaço físico bem conservado, entretanto as instalações não foram projetadas para o pleno desenvolvimento de suas atividades.

Diante da importância que representa o setor de moda para a economia do Estado, tendo participação concreta e relevante dos sub-setores têxtil, de confecções e acessórios para a criação de empregos, arrecadação de impostos e incentivo ao turismo dentre outros fatores, faz-se necessário que o curso, para que possa atender a seus objetivos, possua suas próprias instalações. Sendo assim, este Anteprojeto visa concretizar este justo e válido pleito.



# O Sítio

O edifício é pensado como um dos cursos da Universidade Federal do Ceará e, por isso, procurou-se uma localização próxima a outros edifícios da instituição, que tivesse atividade semelhante a sua. O bairro do Benfica apresenta-se como melhor local para a implantação, mais precisamente as quadras próximas ao cruzamento da Avenida 13 de Maio e Avenida da Universidade, onde já existe a Residência Universitária e outras "escolas de cunho artístico-cultural", como a própria Escola de Arquitetura e Urbanismo, as casas de cultura estrangeiras, os cursos de Letra e História, o Conservatório de Música, o Teatro Universitário, o Museu de Artes da Universidade do Ceará, a Escola Técnica Federal do Ceará, entre outras.



# O Sítio

Além disso, o local guarda proximidade com o centro da cidade o Polo Industrial da Maraponga e áreas adjacentes como a Avenida João Pessoa, o bairro Jardim América, onde se desenvolve grande parte da indústria da confecção, fator importante para o trabalho com a moda.

O terreno tem os seguintes limites: ao norte, a avenida 13 de Maio; ao sul, a rua Paulino Nogueira; ao leste, a rua Waldery Uchoa; ao oeste, a rua Nossa Senhora dos Remédios.

A quadra adotada é atualmente ocupada por edificações de pequeno porte, já descaracterizada das construções originais. O terreno é vizinho a Reitoria e a Praça João Gentil. Está diretamente ligada a Reitoria por a Rua Nossa Senhora dos Remédios. Procurou-se conservar sua vegetação existente (árvores de grande porte), garantindo melhor condicionamento na fachada oeste.



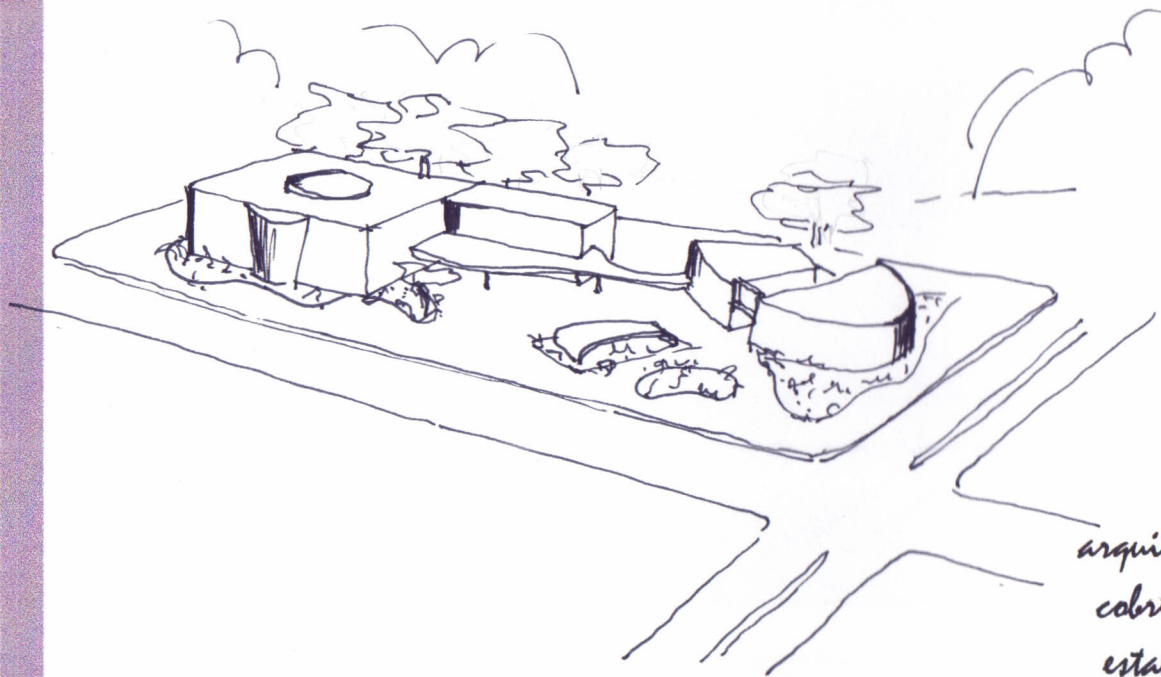
# O Sítio



O terreno, predominantemente plano, não poderia está melhor posicionado quanto as condições naturais de ventilação e insolação. A lateral maior de frente para a praça, bem ventilada e sombreada, já determina os acessos principais do edifício.



# O Edifício



Com uma área total aproximada de 3225m, o partido arquitetônico surgiu não só procurando cobrir todo o programa de necessidades estabelecido, como também procurando transmitir através do edifício uma atmosfera dinâmica, criativa, numa tentativa de deixar transparecer o próprio curso de Estilismo e Moda, sem perder a identidade do Ceará.



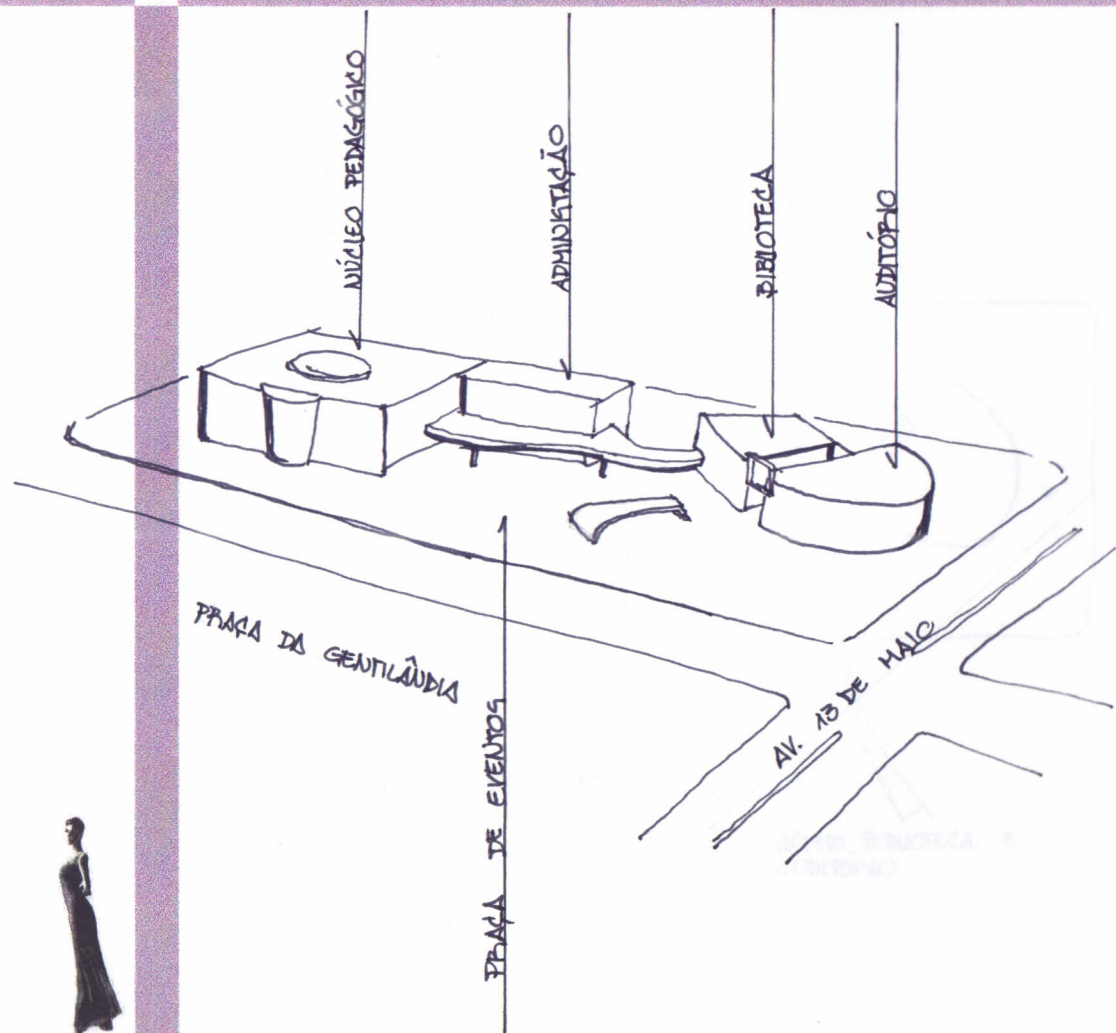


# O Edifício

O formato retangular do terreno, as diferentes características das ruas que o margeiam, e as unidades de composição urbanísticas da área, de ocupação predominantemente horizontal, foram fatores importantes nas definições da forma e da distribuição das funções, considerando a grande frequência dos usuários e os tipos de atividades dos ambientes. Dessa forma definindo a setorização e os acessos.

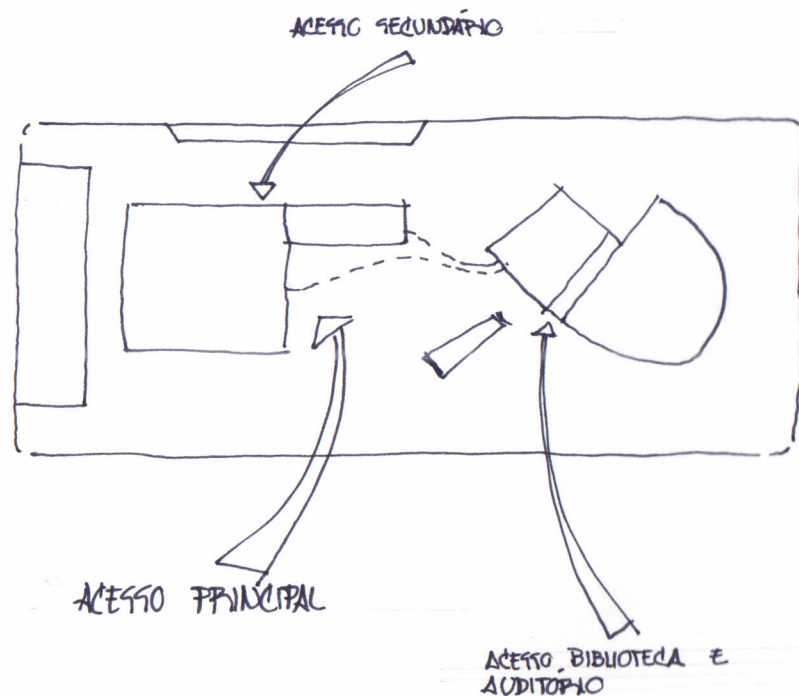


# O Edifício



O edifício está dividido em três setores. Começando do lado da Av. 13 de Maio, que é a área mais movimentada, estão a biblioteca e o auditório, unidades da escola mais próximas do público externo para pesquisas, palestras, seminários. O barulho da avenida não vão interferir nestes ambientes, pois os mesmos são fechados e climatizados artificialmente. No centro, fazendo a ligação com outro setor, tem a administração. E por último o núcleo técnico pedagógico localizado no lado mais calmo da quadra, lugar mais apropriado para este setor pela necessidade de maior silêncio.

# O Edifício



O acesso principal dos setores pedagógico e da administração, se faz através da praça de eventos, na lateral maior do edifício. Praça esta que se propõe a ser uma continuação da Praça da Gentilândia. Um segundo acesso, tratado de forma mais social, tem uma ligação mais direta com os estacionamentos.

A biblioteca e o auditório foram tratados como blocos independentes, mas não isolados. Os seus acessos, apesar de serem individuais, também estão voltados para a praça de eventos. A biblioteca, que é de uso mais freqüente dos alunos, ainda tem uma outra entrada, que faz ligação direta com o núcleo técnico pedagógico.



# O Edifício

Toda a concepção do edifício foi pensada de maneira a atender uma grande necessidade de espaço físico para realização de muitos eventos. Considerando este fato, foram previstos outros espaços para este fim além da praça, que tem como marco principal uma passarela destinada aos desfiles. O auditório tem a circulação central maior que o usual, permitindo assim a montagem de outra passarela. O pilotis do bloco pedagógico, também equipado para os eventos, possui um apoio e um almoxarifado. Há ainda, a possibilidade de exposições nas circulações dos ateliês e das salas de aulas, que são bastante amplas e com expositores nas paredes funcionando como galerias.



# Objetivos

## Objetivos gerais

Implantar a Escola de  
Estilismo e Moda em área adequada à  
comunidade universitária;

Funcionamento de  
atividades acadêmicas de graduação,  
extensão e atividades culturais em geral.



# Objetivos

## Objetivos específicos

Manter continuidade no tipo de ocupação e gabarito local, com a horizontalidade predominante;

Implantar edificação de maneira a integrá-la com a praça João Gentil, com grandes afastamentos que possibilitem a contemplação da área edificada compondo com a paisagem local e trazendo maior conforto aos transeuntes;

Incentivar a interação Universidade - Mercado de Trabalho, através da realização de eventos com participação de profissionais da área e universitários.



# Programa de Necessidade

Técnico pedagógico

térreo

hall de entrada 75 m<sup>2</sup>

cantina 24 m<sup>2</sup>

sanitários 24 m<sup>2</sup>

centro acadêmico 20 m<sup>2</sup>

oficinas 135 m<sup>2</sup>

eventos 380 m<sup>2</sup>

1<sup>o</sup> piso

ateliê 1 75 m<sup>2</sup>

ateliê 2 130 m<sup>2</sup>

modelo vivo 45 m<sup>2</sup>

lab. Mod. Plna 30 m<sup>2</sup>

lab. Mod. Tridimensional 47 m<sup>2</sup>

lab. Têxtil 35 m<sup>2</sup>

lab. Montagem 54 m<sup>2</sup>

galeria 350 m<sup>2</sup>



# Programa de Necessidade

2º piso

salas de aula	352 m <sup>2</sup>
lab. Fotografia	25 m <sup>2</sup>
lab. Video	20 m <sup>2</sup>
galeria	350 m <sup>2</sup>

administração

recepção	23 m <sup>2</sup>
almoxarifado	16 m <sup>2</sup>
arquivo	m <sup>2</sup>
secretaria	16 m <sup>2</sup>
coordenação	24 m <sup>2</sup>
circulação	m <sup>2</sup>
reunião	58 m <sup>2</sup>
sanitários	m <sup>2</sup>
sala de professores	126 m <sup>2</sup>





# Programa de Necessidade

mezanino	
acervo	48 m <sup>2</sup>
administração	24 m <sup>2</sup>
lobby	43 m <sup>2</sup>
museu	145 m <sup>2</sup>
sanitários	m <sup>2</sup>
biblioteca	257 m <sup>2</sup>
auditório	379 m <sup>2</sup>
total	3351 m <sup>2</sup>





# Disciplinas/Ambientes

## Semestre 02

Tec. de Montagem 2

Mod. Plana Básica

Hist. da Indumentária

Des. de Mod. Vivo 1

Representação Plana

Hist. da Cult. Ocidental

Hist. da Arte 1

Aula teórica

Ateliê -01

Ateliê -02

Ateliê -modelo vivo

Lab. de mod. plana

Lab. de mod. tridimensional

Lab. de montagem

Lab. têxtil

Lab. de computação

Lab. de fotografia

Lab. de vídeo

# Disciplinas/Ambientes

Semestre 03

Hist. da Indumentária 2

Desenho de Moda

Criação de Moda 1

Mod. Tridimensional 1

Teoria da Comunicação 1

Hist. da Arte 2

Aula teórica

Ateliê -01

Ateliê -02

Ateliê -modelo vivo

Lab. de mod. plana

Lab. de mod. tridimensional

Lab. de montagem

Lab. têxtil

Lab. de computação

Lab. de fotografia

Lab. de vídeo



# Disciplinas/Ambientes

Semestre 05

Des. Mod. Vivo 2

Padronagem

Mod. Plana Masc. e Inf.

Marketing e Moda

Aula teórica

Ateliê -01

Ateliê -02

Ateliê-modelo vivo

Lab. de mod. plana

Lab. de mod. tridimensional

Lab. de montagem

Lab. têxtil

Lab. de computação

Lab. de fotografia

Lab. de vídeo

# Disciplinas/Ambientes

Semestre 06

Desquisa de Moda 1

Planejamento de Coleções

Tecnologia da Confecção

Comput. Aplicada à Moda

Aula teórica

Ateliê -01

Ateliê -02

Ateliê-modelo vivo

Lab. de mod. plana

Lab. de mod. tridimensional

Lab. de montagem

Lab. têxtil

Lab. de computação

Lab. de fotografia

Lab. de vídeo

# Disciplinas/Ambientes

Semestre 07

Criação de Moda 3

Pesquisa de Moda 2

Produção de Moda 2

Semestre 08

Estágio Supervisionado

Projeto de Graduação

Aula teórica

Ateliê -01

Ateliê -02

Ateliê -modelo vivo

Lab. de mod. plana

Lab. de mod. tridimensional

Lab. de montagem

Lab. têxtil

Lab. de computação

Lab. de fotografia

Lab. de vídeo





# Disciplinas/Ambientes

## Opcionais

Tec. de Montagem 3

Mod. Tridimensional 2

Post./ Mov. do Corpo Hum.

Ofic. de Patchwork

Controle de Qualidade

Oficina de Estanparia

Ilustração de moda

Aula teórica

Ateliê -01

Ateliê -02

Ateliê -modelo vivo

Lab. de mod. plana

Lab. de mod. tridimensional

Lab. de montagem

Lab. têxtil

Lab. de computação

Lab. de fotografia

Lab. de vídeo

# Disciplinas/Ambientes

## Opcionais

Economia de Empresa

Inglês Técnico de Moda

Francês Técnico de Moda

Publicidade e Propaganda

Aula teórica

Ateliê -01

Ateliê -02

Ateliê -modelo vivo

Lab. de mod. plans

Lab. de mod. tridimensional

Lab. de montagem

Lab. têxtil

Lab. de computação

Lab. de fotografia

Lab. de vídeo

# Disciplinas/Ambientes



Opcionais

Oficina de Video

Programação Visual

Oficina de Fotografia

Biometria

Aula teórica

Ateliê -01

Ateliê -02

Ateliê -modelo vivo

Lab. de mod. plana

Lab. de mod. tridimensional

Lab. de montagem

Lab. têxtil

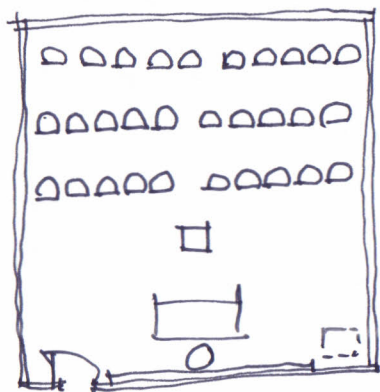
Lab. de computação

Lab. de fotografia

Lab. de vídeo



# Descrição do Ambiente



Núcleo: Técnico Pedagógico

Ambiente: Aulas teóricas expositivas

Área: 44,00 m<sup>2</sup>

Mobiliário: 30 cadeiras com prancha

01 mesa com cadeira para o professor

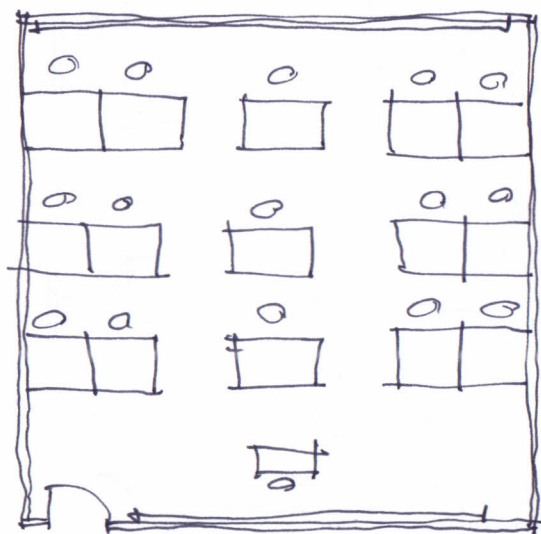
01 apoio para o retroprojetor e projetor de slides

01 apoio para T.V. e vídeo

01 quadro branco



# Descrição do Ambiente



Núcleo: Técnico Pedagógico

Ambiente: Ateliê -01

Área: 40,00 m<sup>2</sup>

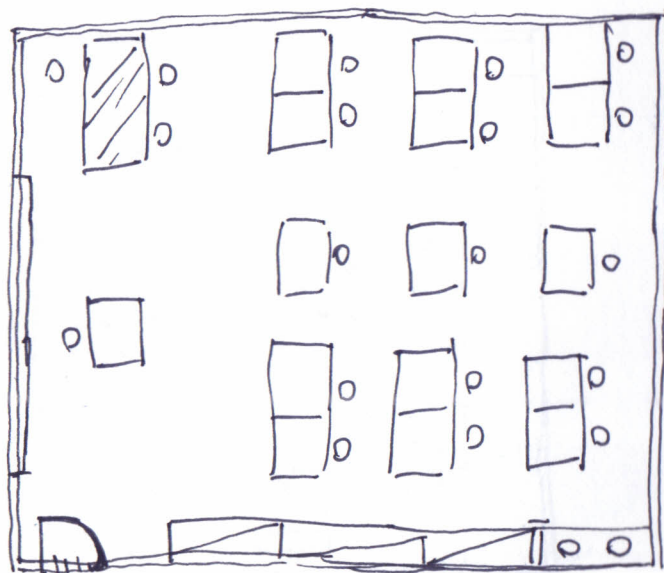
Mobiliário: 15 francelhas baixas com cadeiras (70 X 100 cm)

01 mesa com cadeira para o professor

01 quadro branco



# Descrição do Ambiente



Núcleo: Técnico Pedagógico

Ambiente: Ateliê - 02

Área: 65,00 m<sup>2</sup>

Mobiliário: 15 frinetas baixas com cadeiras (70 X 100 cm)

01 mesa com cadeira para o professor

01 mesa de luz

01 armário (prateleiras)

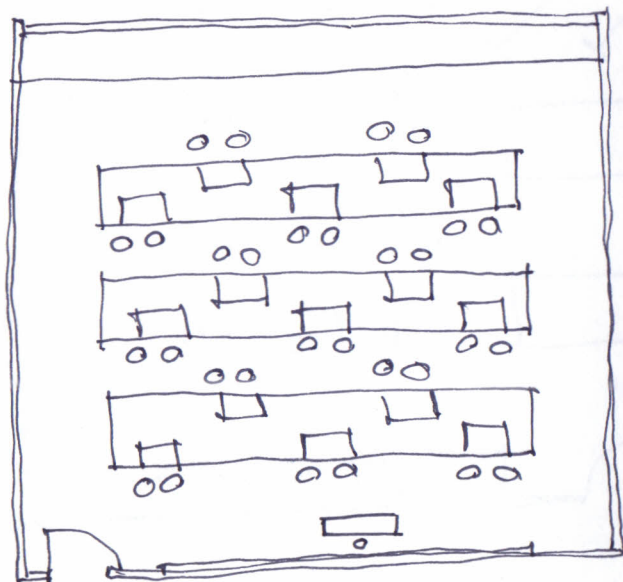
01 quadro branco

01 pia (02 cubas)

01 celotex



# Descrição do Ambiente



Núcleo: Técnico Pedagógico

Ambiente: Lab. têxtil

Área: 35,00 m<sup>2</sup>

Mobiliário: 03 bancadas de laboratório

30 bancos

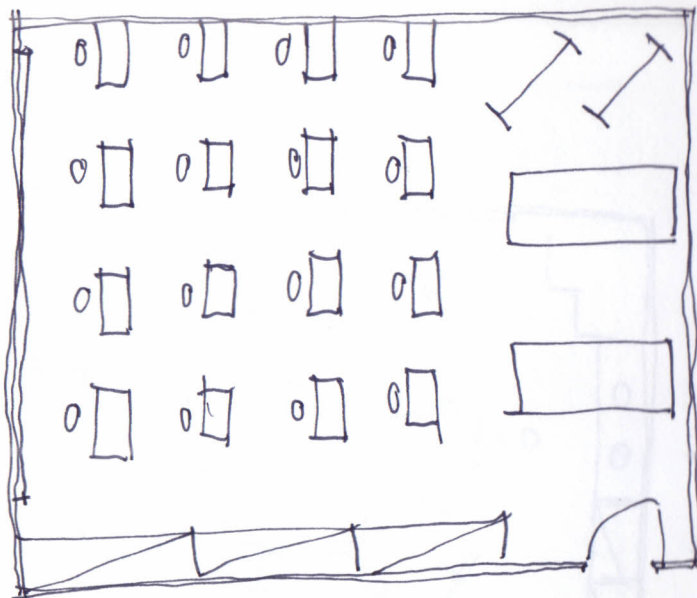
01 quadro branco

01 mesa com cadeira





# Descrição do Ambiente



Núcleo: Técnico Pedagógico

Ambiente: Lab. de montagem

Área: 55,00 m<sup>2</sup>

Mobilidário: 08 máquinas de costura industriais

08 máquinas de costura domésticas

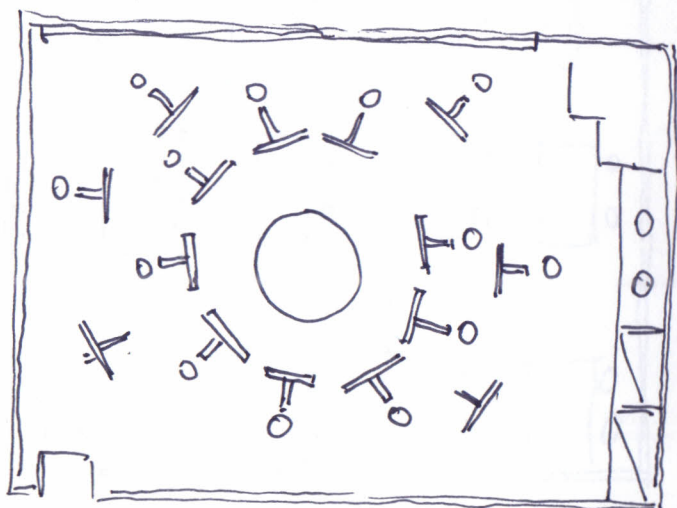
02 mesas de (08 lugares)

01 armário

02 araras



# Descrição do Ambiente



Núcleo: Técnico Pedagógico

Ambiente: Ateliê - modelo vivo

Área: 45,00 m<sup>2</sup>

Mobiliário: 15 cavaletes com bancos

01 nível

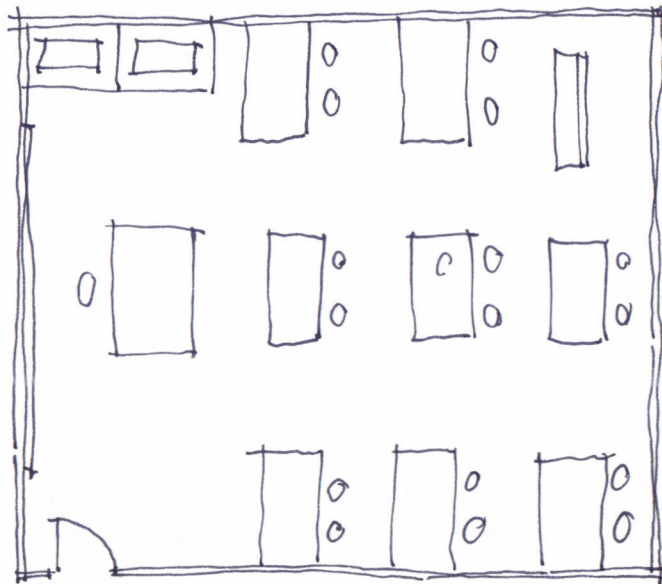
01 bonbo

01 armário (prateleiras)

01 pia (02 cubas)



# Descrição do Ambiente



Núcleo: Técnico Pedagógico

Ambiente: Lab. de computação

Área: 35,00 m<sup>2</sup>

Mobiliário: 09 mesas para computador

09 computadores

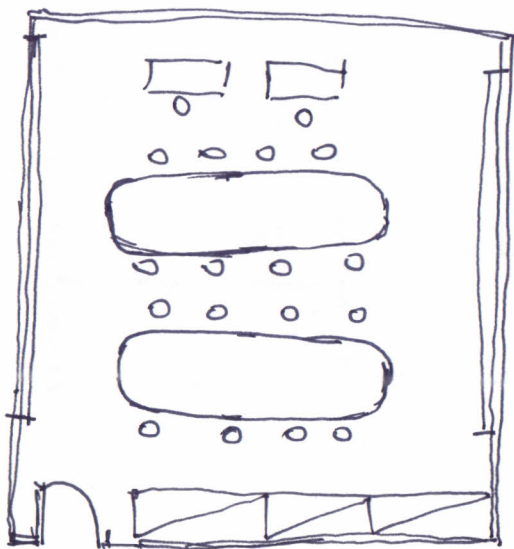
02 impressoras

01 ploter

01 quadro branco



# Descrição do Ambiente



Núcleo: Técnico Pedagógico

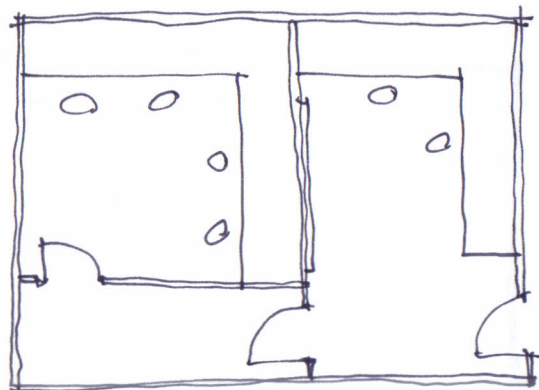
Ambiente: Lab. modelagem plana

Área: 30,00 m<sup>2</sup>

Mobiliário: 02 mesas (08 lugares) com bancos  
02 máquinas de costura domésticas  
01 armário  
01 celotex



# Descrição do Ambiente



Núcleo: Técnico Pedagógico

Ambiente: Lab. de fotografia

Área: 25,00 m<sup>2</sup>

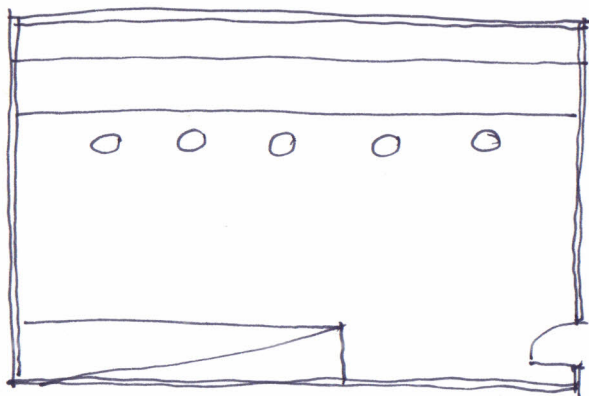
Mobiliário: 02 bancadas

06 bancos

01 quadro de luz



# Descrição do Ambiente



Núcleo: Técnico Pedagógico

Ambiente: Lab. de vídeo

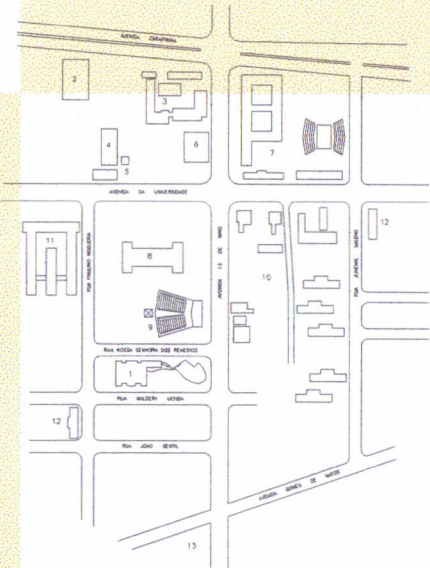
Área: 20,00 m<sup>2</sup>

Mobiliário: 01 bancada

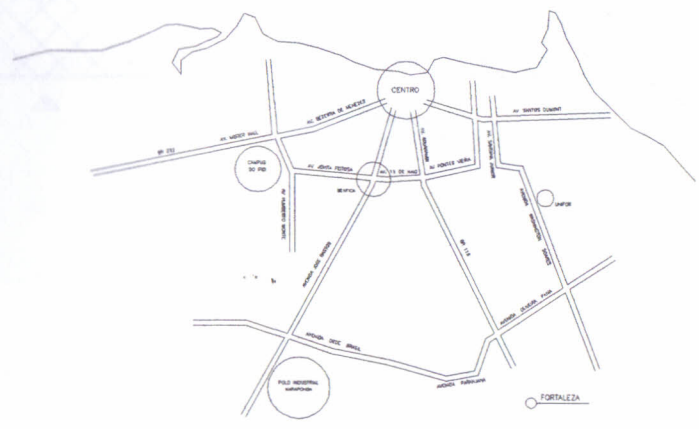
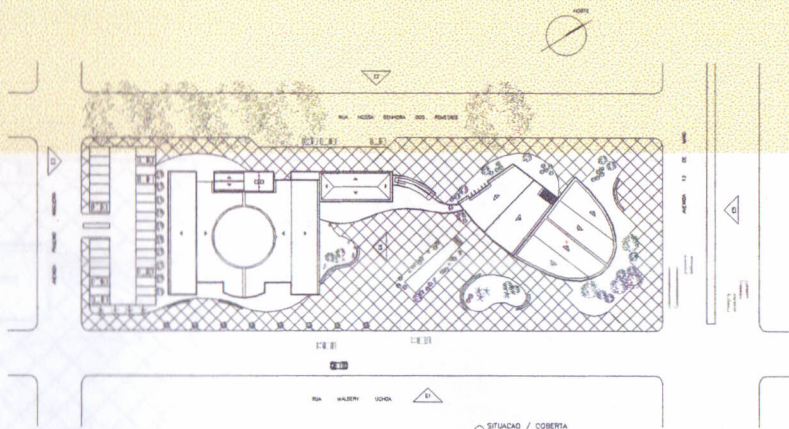
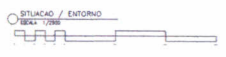
05 bancos

01 armário





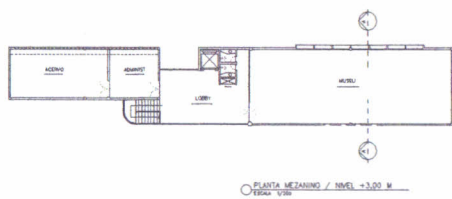
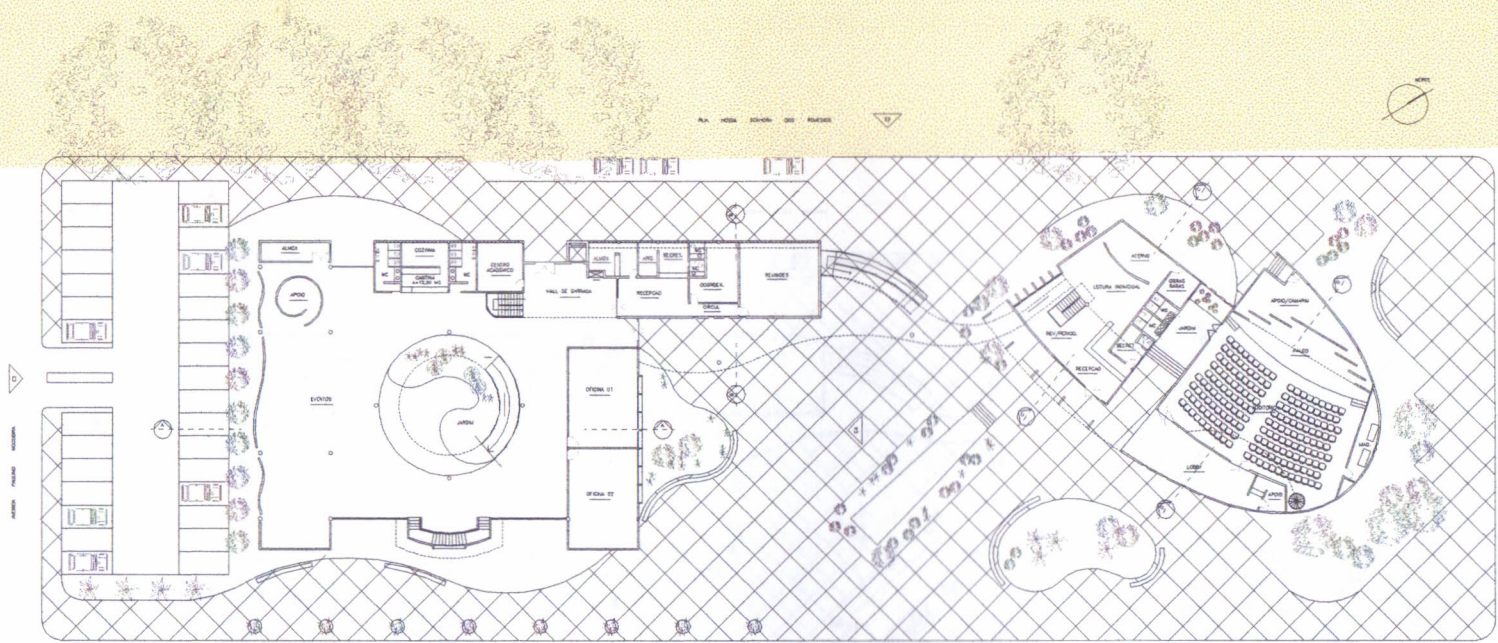
- LEGENDA
- 1 - ESCOLA SUPERIOR DE ESTILISMO E MODA
  - 2 - IMPRENSA UNIVERSITARIA
  - 3 - ESCOLA DE ARQUITETURA E URBANISMO
  - 4 - CENTRO DE TREINAMENTO
  - 5 - RADIUS UNIVERSITARIA
  - 6 - MUSEU DE ARTE DA UFC
  - 7 - CURSO DE PSICOLOGIA
  - 8 - RETORIA
  - 9 - CONCHA ACUSTICA
  - 10 - CENTRO DE HUMANIDADE / CULTURAS ESTRANGERAS
  - 11 - CICLO BASICO
  - 12 - RESIDENCIA UNIVERSITARIA
  - 13 - ESCOLA TECNICA FEDERAL DO CEARA



PROJETO DE GRADUACAO

# ESCOLA SUPERIOR DE ESTILISMO E MODA

ALUNA: FERNANDA TEIXEIRA LIMAVERDE  
 ORIENTADOR: ZILSA SANTIAGO  
 MATRICULA: 910860-2 97/2



PLANTA / NIVEL 0,00 M  
ESCALA 1:500

PLANTA MEZANINO / NIVEL -3,00 M  
ESCALA 1:500

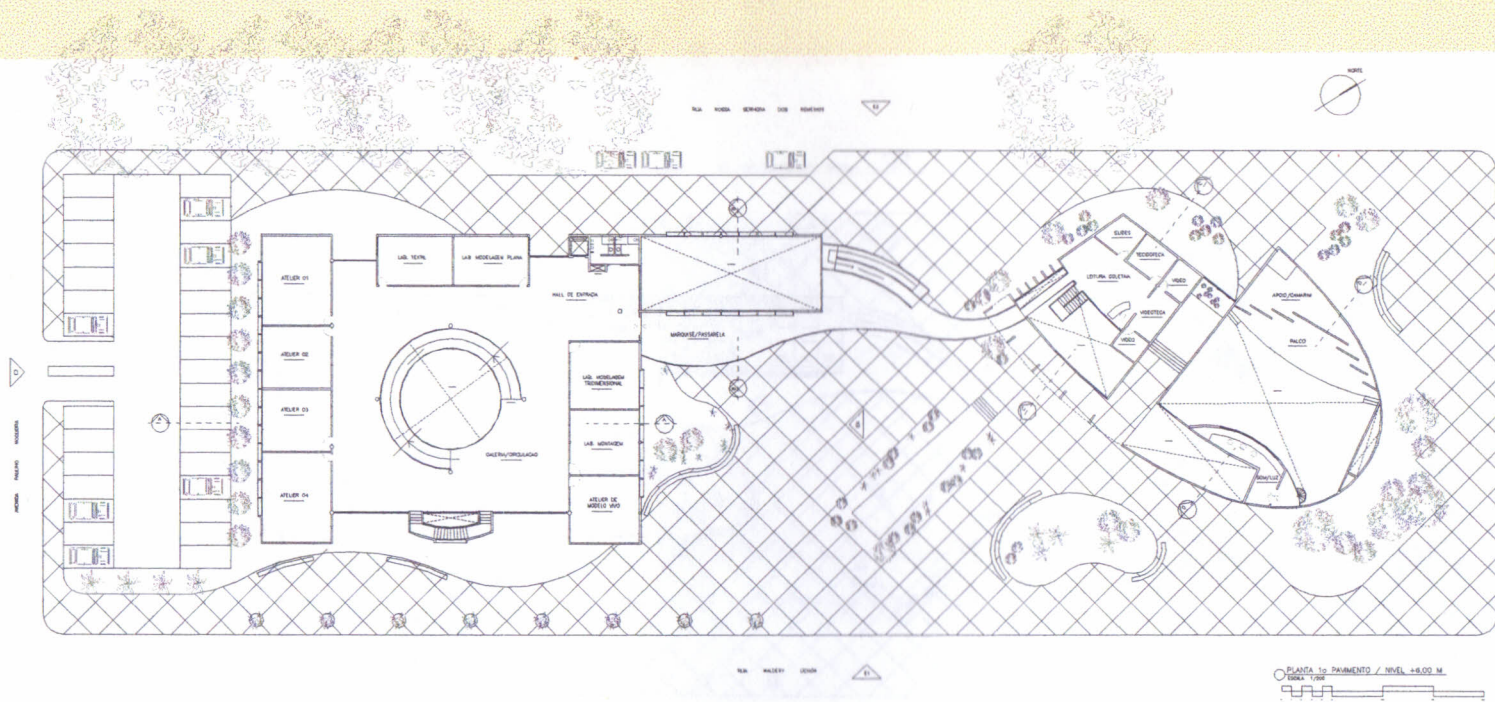
PROJETO DE GRADUAÇÃO

# ESCOLA SUPERIOR DE ESTILISMO E MODA

ALUNA: FERNANDA TEIXEIRA LIMAVERDE  
 ORIENTADOR: ZILSA SANTIAGO  
 MATRICULA: 910860-2 97/2

02





PROJETO DE GRADUAÇÃO

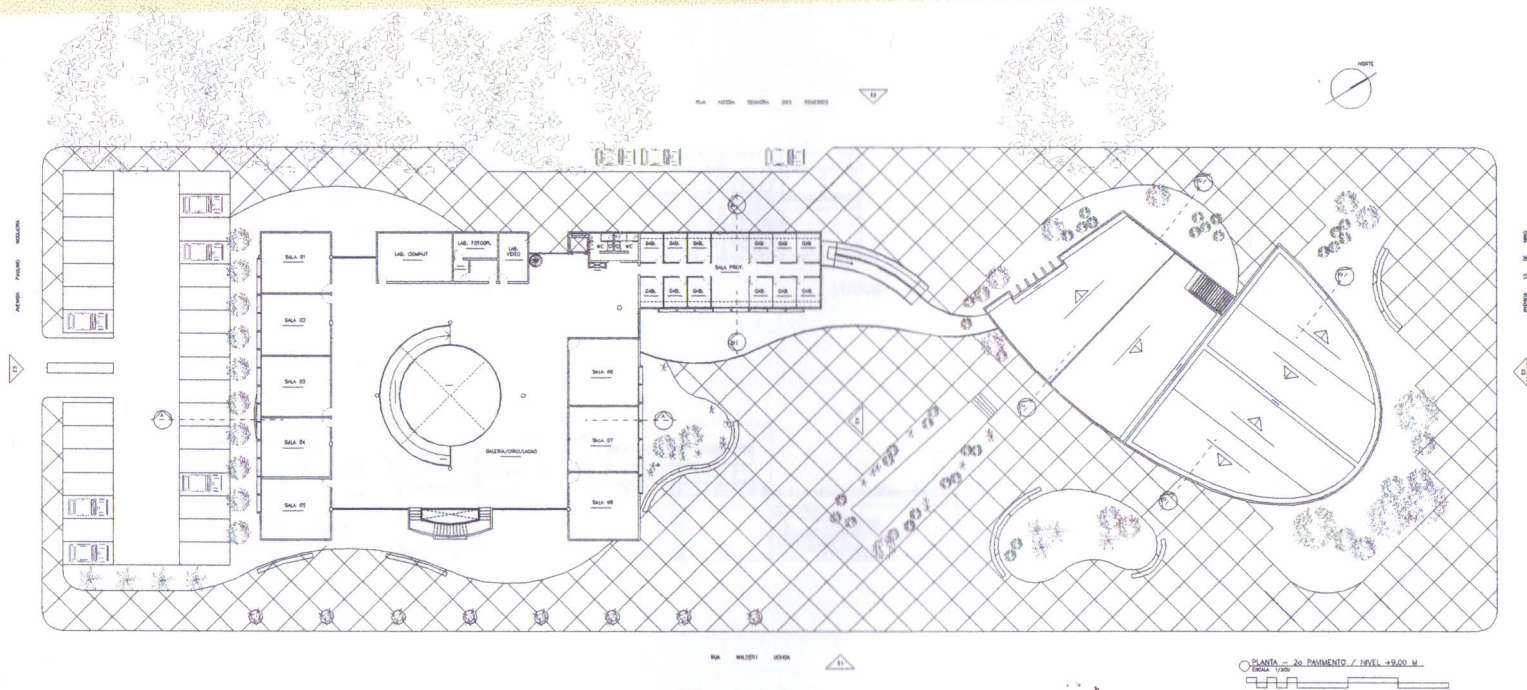
# ESCOLA SUPERIOR DE ESTILISMO E MODA

ALUNA: FERNANDA TEIXEIRA LIMAVERDE

ORIENTADOR: ZILSA SANTIAGO

MATRICULA: 910860-2 97/2

03

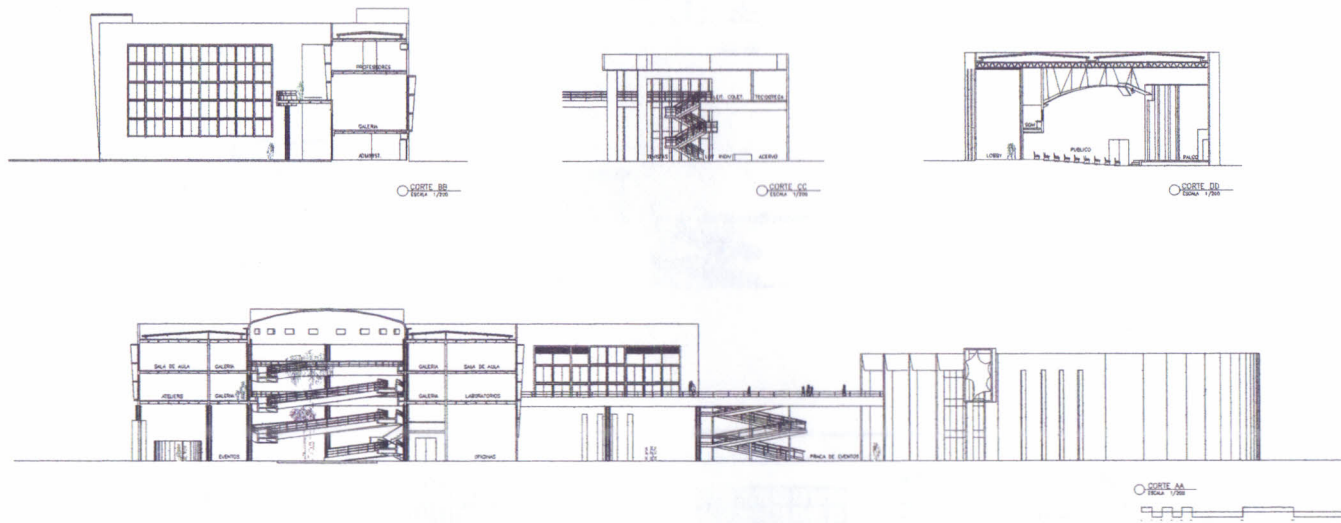


PROJETO DE GRADUACAO

# ESCOLA SUPERIOR DE ESTILISMO E MODA

ALUNA: FERNANDA TEIXEIRA LIMAVERDE  
 ORIENTADOR: ZILSA SANTIAGO  
 MATRICULA: 910860-2 97/2

04

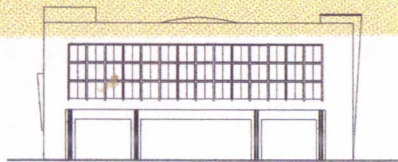


PROJETO DE GRADUAÇÃO

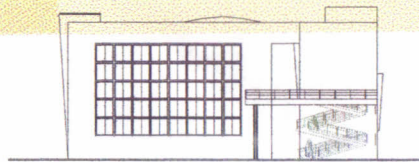
# ESCOLA SUPERIOR DE ESTILISMO E MODA

ALUNA: FERNANDA TEIXEIRA LIMAVERDE  
 ORIENTADOR: ZILSA SANTIAGO  
 MATRICULA: 910860-2 97/2

05



○ ELEVACAO E1 / Rua Paulina Nogueira  
1962 - 1978



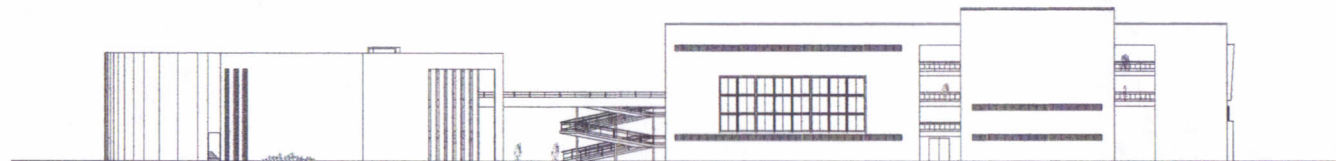
○ ELEVACAO E4 / Praça de Eventos  
1962 - 1978



○ ELEVACAO E5 / Avenida Treze de Maio  
1962 - 1978



○ ELEVACAO E1 / Rua Walberly Uchoa  
1962 - 1978



○ ELEVACAO E2 / Rua Nossa Senhora dos Remedios  
1962 - 1978



PROJETO DE GRADUACAO

# ESCOLA SUPERIOR DE ESTILISMO E MODA

ALUNA: FERNANDA TEIXEIRA LIMAVERDE

ORIENTADOR: ZILSA SANTIAGO

MATRICULA: 910860-2 97/2

06