



DIAGNÓSTICO DO ESTADO DE CONSERVAÇÃO



Foto: Éden Barbosa / Acervo Memorial da UFC

Título da Obra: Casa de Jangadeiro

Autor: Raimundo Cela

Ano: 1945

Técnica: Óleo sobre madeira

Referência: “MAUC - UFC N° G - 0142 Pintura Óleo 0142”

Dimensões com moldura: 123,0 x 174,0 cm

Dimensões sem moldura: 106,0 x 157,0 cm

Na manhã do dia 23 de dezembro de 2020 o Técnico de Laboratório de Conservação e Restauro de Bens Culturais Móveis do Memorial da UFC, Roberto Moreira Chaves, junto com o Fotógrafo do Memorial da UFC, Éden Barbosa, realizaram o diagnóstico do estado de conservação e registro fotográfico da Obra *Casa de Jangadeiro*, do artista Raimundo Cela. A obra se encontra em bom estado de conservação, não possuindo grandes danos estruturais, apenas problemas em decorrência de intervenções anteriores, manuseio e ações humanas. Para melhor entendimento das patologias encontradas na obra, optou-se por dividi-la em quatro quadrantes: Superior Esquerdo - SE, Superior Direito - SD, Inferior Esquerdo - IE e Inferior Direito - ID. Dessa forma, pode-se destacar as seguintes patologias encontradas:

- Abrasões e perdas pontuais na moldura;
- Manchas de intervenções anteriores - Ponto 1 (imagem abaixo);
- Perdas na base e policromia - Ponto 2 (imagem abaixo);
- Sujidades generalizadas;
- Pontos de oxidação, marcas e perdas ocasionados pelos pregos de fixação da obra - Ponto 8 (imagem abaixo);
- Riscos - Ponto 4 (imagem abaixo);
- Marcas;
- Craquelê - Ponto 7 (imagem abaixo);
- Manchas e sujidades ocasionadas por insetos - Ponto 9 (imagem abaixo);
- Mossa - Ponto 5 (imagem abaixo);
- Abrasão com perdas na policromia - Ponto 6 (imagem abaixo);
- Orifícios generalizados no reverso ocasionados por estruturas de fixação e alguns de possível infestação anterior inativa - Ponto 11 (imagem abaixo);
- Manchas generalizadas no reverso - Ponto 11 (imagem abaixo);
- Sujidades generalizadas no reverso;
- Dano na estrutura, que gerou a intervenção feita com pigmento que não era estável e deixou as manchas sobre a obra - Ponto 10 (imagem abaixo)
- Rachadura na área de representação - Ponto 3 (imagem abaixo).

Verso:

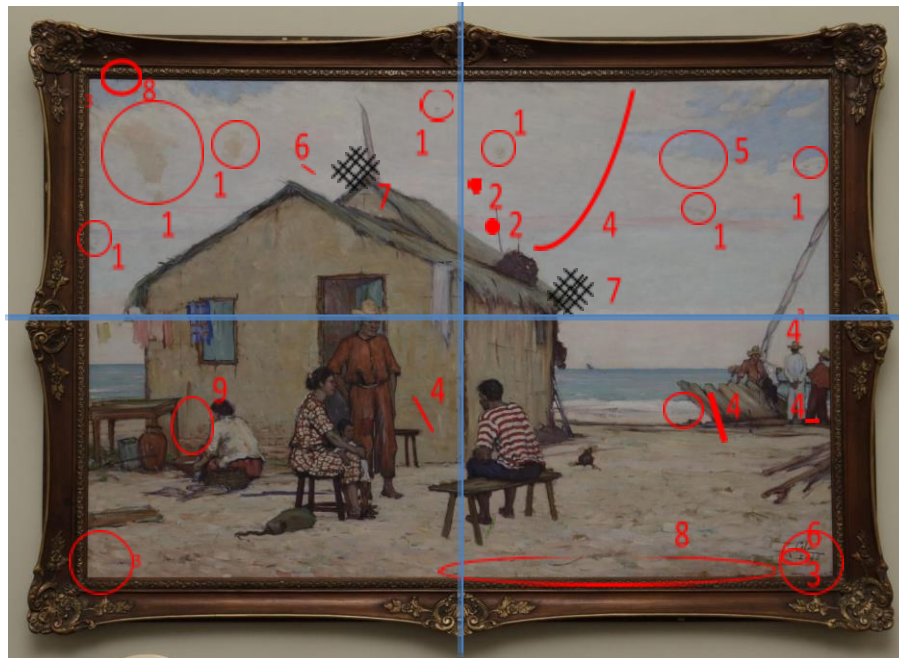


Foto: Éden Barbosa / Acervo Memorial da UFC

Reverso:

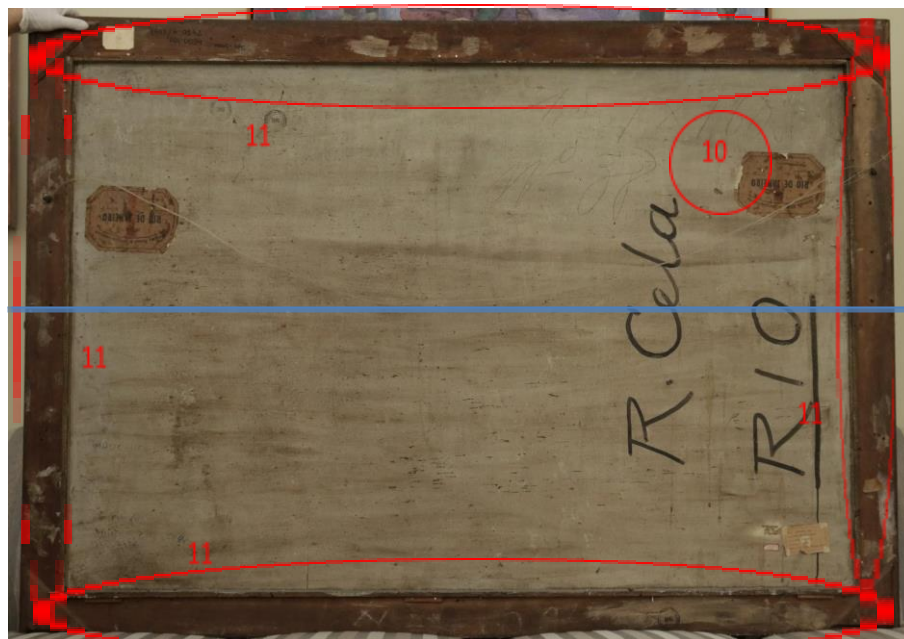


Foto: Éden Barbosa / Acervo Memorial da UFC

Imagem 01 - Perda de base e policromia;



Foto: Éden Barbosa / Acervo Memorial da UFC

Imagem 02 - Presença de craquelê;



Foto: Éden Barbosa / Acervo Memorial da UFC

Imagem 03 - Marca escura sobre a policromia;



Foto: Éden Barbosa / Acervo Memorial da UFC

Imagem 04 - Perda de policromia na qual aparece pintura original no local onde tem manchas;



Foto: Éden Barbosa / Acervo Memorial da UFC

Imagens 05, 06 e 07 - Manchas ocasionadas por intervenções na policromia;



Foto: Éden Barbosa / Acervo Memorial da UFC

Imagem 08 - Perda de base e policromia com rachadura;



Foto: Éden Barbosa / Acervo Memorial da UFC

Imagem 09 - Rachadura no suporte (madeira) e deslocamento da moldura;

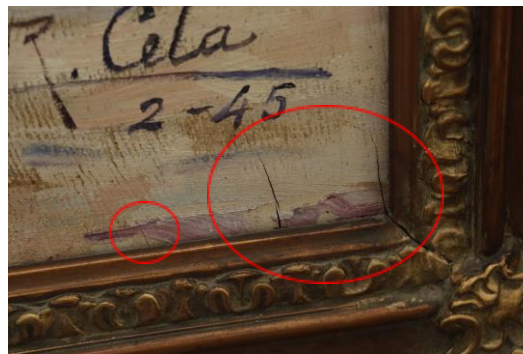


Foto: Éden Barbosa / Acervo Memorial da UFC

Imagens 10, 11 e 12 – Risco na policromia;

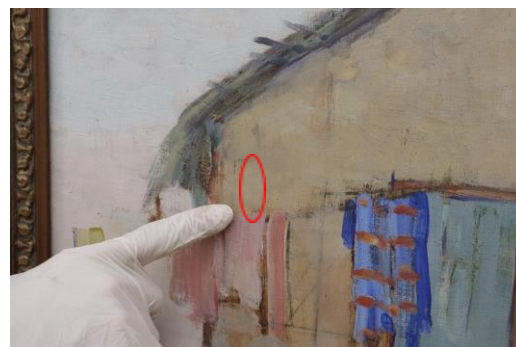


Foto: Éden Barbosa / Acervo Memorial da UFC

Imagem 13 - Risco com abrasão;



Foto: Éden Barbosa / Acervo Memorial da UFC

Imagem 14 - Perda de policromia;



Foto: Éden Barbosa / Acervo Memorial da UFC

Imagem 15 - risco preto;

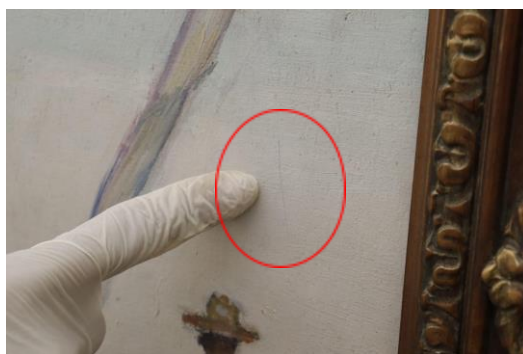


Foto: Éden Barbosa / Acervo Memorial da UFC

Imagens 16 e 17 - Manchas na policromia;



Foto: Éden Barbosa / Acervo Memorial da UFC

Imagem 18 - Sujidades ocasionadas por insetos;

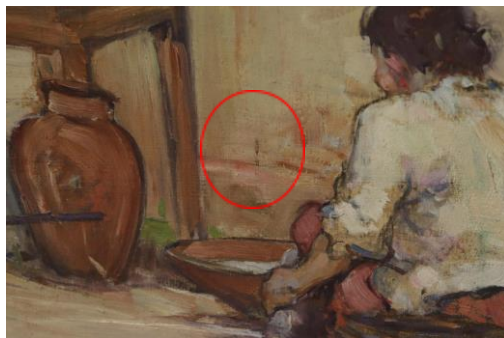


Foto: Éden Barbosa / Acervo Memorial da UFC

Imagem 19 - Perdas pontuais de base e policromia e manchas na policromia, possivelmente ocasionadas por intervenção anterior;

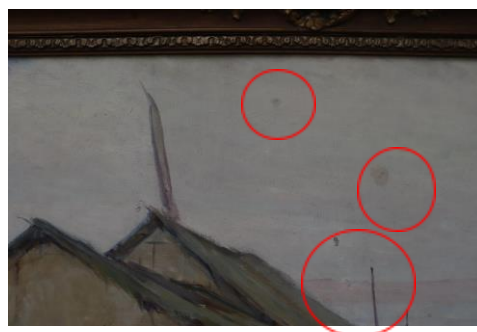


Foto: Éden Barbosa / Acervo Memorial da UFC

Imagem 20 - Risco preto sobre a policromia;



Foto: Éden Barbosa / Acervo Memorial da UFC

Imagem 21 - Perda de policromia pontual;

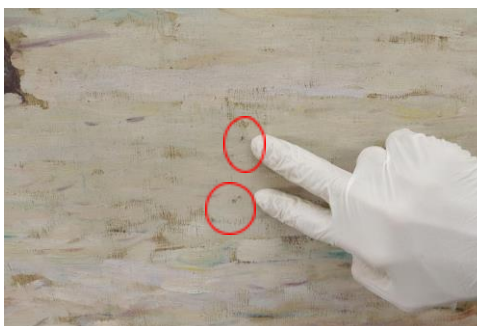


Foto: Éden Barbosa / Acervo Memorial da UFC

Imagem 22 - Marca de intervenção na obra;



Foto: Éden Barbosa / Acervo Memorial da UFC

Imagem 23 - Presença de metais oxidados;

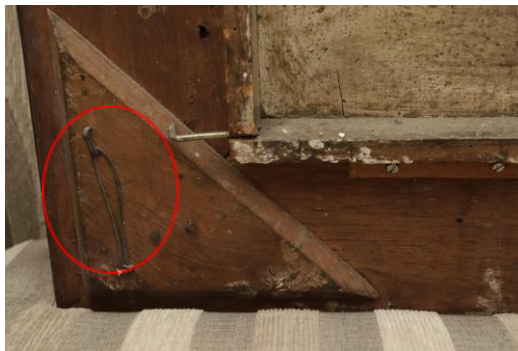


Foto: Éden Barbosa / Acervo Memorial da UFC

Imagens 24, 25 e 26 - Manchas generalizadas no reverso;



Foto: Éden Barbosa / Acervo Memorial da UFC

Imagens 27 e 28 - Sujidades generalizadas e orifícios ocasionados pela colocação da estrutura de sustentação;



Foto: Éden Barbosa / Acervo Memorial da UFC

Imagem 29 - Estrutura de sustentação bem desgastada e oxidada;



Foto: Éden Barbosa / Acervo Memorial da UFC

Imagens 30 e 31 - Manchas de tinta no reverso da moldura;



Foto: Éden Barbosa / Acervo Memorial da UFC

Imagem 32 - Dano na estrutura do suporte da obra que transpassa o outro lado;

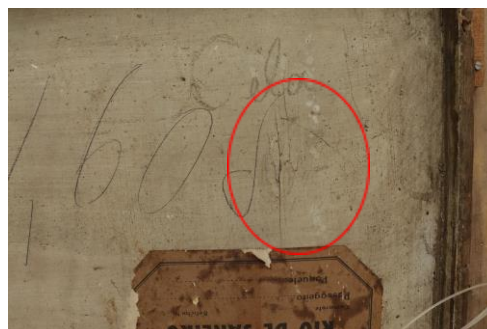


Foto: Éden Barbosa / Acervo Memorial da UFC

Imagens 33 e 34 - Orifícios, possivelmente ocasionado por algum inseto;

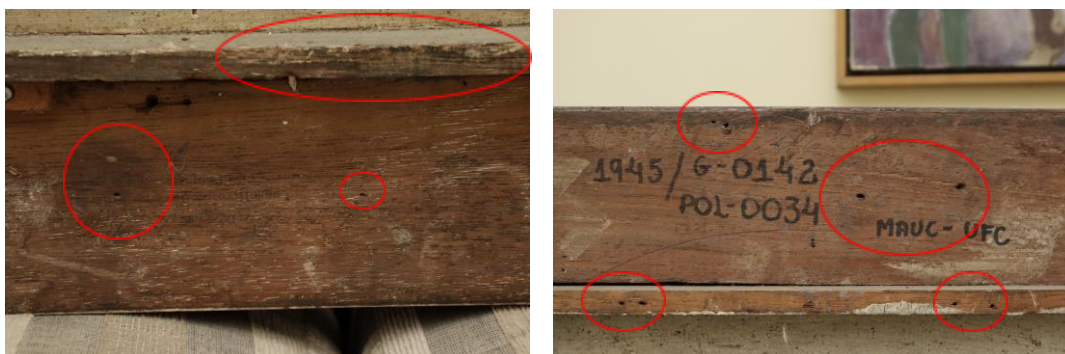


Foto: Éden Barbosa / Acervo Memorial da UFC

Conclusões:

- Identificou-se que a obra sofreu um dano que atingiu o suporte, a base de preparação e a policromia, na qual passou por alguma intervenção anteriormente, e recebeu pigmentos que não possuíam estabilidade, ocasionando mudança de tonalidade com o tempo, deixando uma mancha sobre a policromia original;
- Observou-se que em uma das manchas existe perda de policromia na qual podemos identificar a policromia original;
- A obra possui sujidades generalizadas, partículas de poeiras e manchas ocasionadas por insetos, precisando passar por processo de higienização;
- A obra possui muitas marcas e riscos ocasionados muitas vezes por movimentação, transporte ou demais ações humanas;
- Foram identificados dois pontos críticos de craquelê na obra precisando passar por uma estabilização e fixação para que não ocorram perdas na policromia;
- Na parte inferior da obra conseguimos identificar marcas dos pregos que fazem a fixação do suporte da imagem de representação na estrutura do suporte maior (madeira);
- Foram identificadas, também, algumas perdas pontuais de base e policromia na moldura;
- Existem algumas tensões no suporte nos quadrantes inferiores que atingem a base de preparação e policromia da obra, causando rachaduras;
- Existe perda pontual na base de preparação e policromia no quadrante superior esquerdo, bem no local onde possui um prego de fixação da área de representação, que também possui uma rachadura ocasionada por uma tensão do suporte que atinge a base de preparação e a policromia.

Fortaleza, 03 de fevereiro de 2021.

Roberto Moreira Chaves
Técnico de Conservação e Restauro

