

Prezado (a) leitor (a),

Este material foi editado para uso de pessoas com deficiência visual com a utilização de programas leitores de tela. Portanto, o material tem fins didáticos sem uso comercial, conforme a legislação internacional do Tratado de Marraqueche e legislação brasileira, com a Lei 9.610 de 1998 e a Lei Brasileira de Inclusão 13.146 de 2015. Não é permitido reprodução, modificação. Orientações para leitura: as notas de rodapé estarão no final de cada capítulo, caso haja imagens, estas serão preservadas no corpo do texto (em alguns casos específicos, serão descritas). Haverá observações indicadas como “nota do digitalizador” nos casos de páginas em branco, trechos ilegíveis ou qualquer interferência que possa comprometer a leitura. Ademais, a expressão em questão poderá ser utilizada para anunciar a descrição de figuras, tabelas, gráficos e ou quadros. Obra incorporada ao acervo do Sistema de Biblioteca da UFC.

**Catálogo:** Biblioteca de Coleções Especiais e Obras Raras.

**Edição e descrição das imagens:** Projeto da Bolsa de Iniciação Acadêmica “Biblioteca de Coleções Especiais e Obras Raras: acessibilidade digital”.

**Referência:** SCHIRMER, Élida Fagundes; TOMÉ, Maria Perpétua Mota. Biblioteca Central da Universidade Federal do Ceará: um estudo de caso. Fortaleza: [s.n.], 1978.



Nota do digitalizador. Descrição da imagem: capa do livro, a imagem possui fundo bege escuro, em uma textura e cor de papel antigo, envelhecido pela ação do tempo. Na parte superior, centralizado consta o nome das autoras: Élida Fagundes Schirmer e Maria Perpétua Mota Tomé, abaixo

centralizado o brasão da UFC em preto e branco. Abaixo o título: Biblioteca Central da Universidade Federal do Ceará: um estudo de caso, seguido da data e ano: Fortaleza, 1978.

Nota do digitalizador: página de rosto

## BIBLIOTECA CENTRAL DA UNIVERSIDADE FEDERAL DO CEARÁ: UM ESTUDO DE CASO

por

Élida Fagundes Schirmer

Diretora da Biblioteca Central Universidade Federal do Ceará

Maria Perpétua Mota Tomé

Diretora da Divisão de Processos Técnicos

Biblioteca Central

Universidade Federal do Ceará

Fortaleza

1978

Nota do digitalizador: Ficha catológica

Schirmer, Élida Fagundes

Biblioteca Central da Universidade Federal do Ceará: um estudo de caso por Élida Fagundes Schirmer e Maria Perpétua Mota Tomé. Fortaleza, 1978.

p.

Bibliografia

1. Bibliotecas Universitárias - Brasil Ceará)

I. Tomé, Maria Perpétua, colab. II. Título

CDD – 027.709813

Nota do digitalizador: Dedicatória

Ao Prof. Antonio Miranda, por sua inestimável ajuda ao trabalho que realizamos. As autoras

Nota do digitalizador: página com dados da estrutura administrativa

UNIVERSIDADE FEDERAL DO CEARÁ

Reitor

Prof. Pedro Teixeira Barroso

BIBLIOTECA CENTRAL

Diretora

Élida Fagundes Schirmer

Divisão de Processos Técnicos

Diretora

Maria Perpétua Mota Tomé

Seção de Seleção e Aquisição

Chefe: Hedla Maria Lopes Sampaio

Seção de Classificação e Catalogação

Chefe: Marlene Menezes de Albuquerque

Seção de Intercâmbio

Chefe: Gabrielita Carrhi Machado

Seção de Periódicos

Chefe: Joester Mota Jucá

Seção de Documentação

Chefe: Francisca Tereza Pinheiro Queiroz

Divisão de Assistência aos Leitores

Diretora Luiza Maria Alcântara e Saraiva Leão

Seção de Circulação

Chefe: Salemma Maria Lima Sugette

Seção de Referência

Chefe: Evelyne de Almeida Braga

Seção de Coleções Especiais

Chefe: Verbena Neiva Eulálio

Divisão Setorial da Área de Ciências da Saúde

Bibliotecas Setoriais

Nota do digitalizador: resumo

Apresentação detalhada da situação atual do Sistema de Bibliotecas da Universidade Federal do Ceará, cuja sede é a Biblioteca Central e no qual estão integradas mais 13 bibliotecas setoriais, que atendem pesquisadores, professores e alunos de graduação e pós-graduação de todas as áreas de conhecimento que compõem os currículos da Universidade.

Os dados coletados mediante formulário estão arranjados em 16 quadros estatísticos que permitem estudo sobre a problemática das bibliotecas que compõem o Sistema no que se refere às suas características, acervo, idade e idiomas das coleções de livros e periódicos, processos técnicos, rotatividade do acervo, pessoal bibliotecário e auxiliar e recursos financeiros.

O modelo adotado, no momento, é o da centralização administrativa e técnica, podendo, no futuro, haver modificação, quando da transferência de todos os cursos para o campus.

Nota do digitalizador: sumário

		página
	<b>INTRODUÇÃO</b>	4
1	<u>UNIVERSIDADE FEDERAL DO CEARÁ.</u>	5- 6
2	- <u>SISTEMA DE BIBLIOTECAS DA UNIVERSIDADE</u> <u>FEDERAL DO CEARÁ</u>	6
3	- <u>BIBLIOTECA CENTRAL</u>	7-25
3.1	<u>Objetivos</u>	7

3.2	<u>Origem</u>	7- 8
3.3	<u>Estrutura Organizacional</u>	8-9
3.3.1	<u>Divisão de Processos Técnicos</u>	9
3.3.1.1	Seção de Seleção e Aquisição	9-10
3.3.1.2	Seção de Classificação e Catalogação	10-11
3.3.1.3	Seção de Intercâmbio	11
3.3.1.4	Seção de Periódicos	12
3.3.1.5	Seção de Documentação	13
3.3.2	<u>Divisão de Assistência aos Leitores</u>	13
3.3.2.1	Seção de Circulação	13-14
3.3.2.2	Seção de Referência	14
3.3.2.3	Seção de Coleções Especiais	14 .
3.3.3	<u>Divisão Setorial da Área de Ciências da Saúde</u>	14
3.3.3.1	Setor de Referência	14-15
3.3.3.2	Assistência aos Leitores	15
3.3.3.3	Assistência aos Docentes	15
3.3.3.4	Disseminação Seletiva da Informação	15
3.3.3.5	Programa do Livro-Texto CPAS/CMS	15
3.3.3.6	EIREME	15-16
3.3.3.7	Projeto BIKEEEE/FINEP	16
3.3.3.S	Projeto de interiorização da Informação Biomédica	16
3.3.3.9	Projeto LACRIP	16
3.4	<u>Pessoal</u>	17
3.5	<u>Instalações e Equipamentos</u>	18
3.6	<u>Despesa cea a Aquisição de Material Bibliográfico - 1977</u>	19
3.7	<u>Convênios</u>	20-21
3.8	<u>Primeira Reunião de Diretores de Bibliotecas das Universidades Federais do Nordeste</u>	21-22
3.9	<u>Participação do Pessoal da Biblioteca Central em Cursos, Treinamento e Reuniões</u>	22-25
4	- <u>CONCLUSÃO</u>	25-26
5	- <u>REFERÊNCIAS BIBLIOGRÁFICAS</u>	27

## **INTRODUÇÃO**

O presente trabalho resultou de solicitação feita pela CAPES através de sua Assessoria de Planejamento Bibliotecário à representante da UFC no Curso de Aperfeiçoamento de Bibliotecários em Bibliotecas Universitárias, realizado em Brasília, DF, de 13 de fevereiro a 22 de março do corrente ano.

A solicitação veio de encontro à antiga aspiração da Diretoria da BC e à imperiosa necessidade de um maior conhecimento a respeito da problemática das bibliotecas da UFC, pois sem o conhecimento completo da realidade dificilmente o administrador poderá executar bem suas tarefas. A coleta de dados relativos a 1977, e a comparação desses dados entre as bibliotecas do Sistema abrem caminho para um conhecimento mais pormenorizado das potencialidades das mesmas e, a partir desse conhecimento, a oportunidade para medidas administrativas mais acertadas. Coletando e fornecendo esses dados, todas as bibliotecárias da UFC se envolveram com esse trabalho e demonstraram o maior interesse em vê-lo tomando forma. Agradecemos a todos. O trabalho é também seu, pois, sem esmorecimento, temos trabalhado todos pelo desenvolvimento da Biblioteconomia no Ceará.

### **1 - UNIVERSIDADE FEDERAL DO CEARÁ**

A UFC, criada pela Lei nº 2373, de 16 de dezembro de 1954, instalada oficialmente aos 25 de junho de 1955, tem por objetivo preservar, elaborar, desenvolver e saber em suas várias formas de conhecimento puro e aplicado, propondo-se: ministrar o ensino para formação de quadros destinados às atividades técnicas; realizar pesquisas e estimular criações que enriqueçam o acervo de conhecimentos e técnicas nos setores abrangidos; estender à comunidade o exercício das funções de ensino e pesquisa.

Como a maioria das universidades brasileiras, resultou da união de unidades isoladas de ensino superior, no caso, Direito, Medicina, Agronomia, Farmácia e Odontologia. Como Universidade ampliou rapidamente sua capacidade de atendimento, primeiro no plano da graduação com a incorporação e federalização de outros estabelecimentos de ensino e da criação de novas escolas, faculdades e institutos que, enfim, constituíram a base para a expansão que se seguiu. O plano da pesquisa e da pós-graduação e a formação de recursos humanos dentro do programa sistemático permitiram que logo a UFC contasse com expressivo contingente de pesquisadores e professores. Atualmente a UFC cobre, com os cursos que ministra, as mais importantes áreas de conhecimento no campo das ciências fundamentais e aplicadas.

A UFC, atualmente, compõe-se de seis unidades de coordenação interdepartamental:

- de pesquisa e ensino básicos: Centro de Ciências;  
Centro de Humanidades
- de pesquisa e ensino aplicados:  
Centro de Tecnologia  
Centro de Ciências Agrárias  
Centro de Ciências da Saúde  
Centro de Estudos Sociais Aplicados

Em três grandes áreas urbanas estão localizados os diversos cursos mantidos pela UFC: Bairro do Benfica - Centros de Estudos Sociais Aplicados e de Humanidades;; Campus de Porangabuçu - Centro de Ciências da Saúde; Campus do Pici - Centro de Ciências Agrárias, Centro de Ciências e Centro de Tecnologia. Deslocados de seus centros estão: Curso de Arquitetura e Urbanismo, no Benfica e o Curso de Odontologia, na Praça José de Alencar, Centro. No Bairro Meireles se situa o Laboratório de Ciências do Mar que concentra os pesquisadores e técnicos em ictiologia e biologia marinha e apoia com sua Biblioteca especializada os alunos do Curso de Engenharia de Pesca.

## **2 — SISTEMA DE BIBLIOTECAS DA UNIVERSIDADE FEDERAL DO CEARÁ**

O Sistema de Bibliotecas da UFC compreende:

- Biblioteca Central
- Biblioteca Central - Divisão Setorial da Área de Ciências da Saúde
- Biblioteca Central - Divisão Setorial da Área de Ciências da Saúde
- Biblioteca do Curso de Odontologia
- Biblioteca Setorial do Centro de Tecnologia
- Biblioteca Setorial do Centro de Tecnologia - Biblioteca do Curso de Arquitetura e Urbanismo
- Biblioteca Setorial do Centro de Ciências Agrárias
- Biblioteca Setorial do Centro de Humanidades
- Biblioteca Setorial do Curso de Ciências Econômicas
- Biblioteca Setorial do Curso de Direito
- Biblioteca Setorial do Curso de Pedagogia
- Biblioteca Setorial do Curso de Mestrado em Economia
- Biblioteca Setorial do Curso de Física
- Biblioteca Setorial do Curso de Matemática
- Biblioteca Setorial do Laboratório de Ciências do Mar

A Biblioteca Central é a sede do Sistema e o dirige técnica e administrativamente. Tem objetivos próprios que naturalmente atingirá pelo trabalho que, com as setoriais, realiza como um todo harmônico. A previsão é de que, com o tempo, permaneça, apenas, a Biblioteca Central, descentralizado o acervo informacional de sua Divisão Setorial da Área de Ciências da Saúde, porquanto o Centro de Ciências da Saúde, parece que definitivamente, estará com sede no Campus de Porangabuçu. As demais Bibliotecas Setoriais serão extintas à medida de sua incorporação definitiva à BC, na seguinte forma: as atualmente situadas no Campus do Pici, mediante cronograma a ser estabelecido, realizados os trabalhos técnicos de preparo das coleções que atualmente se processam nas mesmas para que a prestação de seus serviços não sofra solução de continuidade e as situadas fora do Campus do Pici, quando da transferência dos Cursos aos quais diretamente servem, para o mesmo.

### **3 – BIBLIOTECA CENTRAL**

#### **3.1 Objetivos**

A Biblioteca Central da UFC, vista como órgão de centralização de toda a atividade bibliotecária da Universidade, foi criada em 1975, como Órgão Suplementar, subordinado diretamente à Reitoria, estando prevista nos artigos 89 do Estatuto e 193 do Regimento Geral. Tem por objetivos:

- reunir, organizar e difundir a documentação bibliográfica convencional e especial necessária aos programas de ensino, pesquisa e extensão mantidos pela UFC;
- contribuir para a formação de técnicos em Biblioteconomia e Documentação em nível de graduação e pós-graduação em colaboração com as atividades do Curso de Biblioteconomia do Centro de Humanidades e/ou órgãos credenciados pelo Ministério da Educação e Cultura;
- proporcionar o acesso e utilização das fontes de informação como suporte ao ensino, pesquisa e extensão ministrados na UFC.

#### **3.2 Origem**

A BC resultou de estudos realizados por um Grupo de Trabalho composto de bibliotecárias, sob a Coordenação Geral da Profa. Aracy Fiúza Costa, conforme Portarias da UFC nº 771/74 e 774/74. O Grupo chegou a Conclusões que apresentou às autoridades universitárias aos 2 de janeiro de 1975. Nesse Relatório,



que é o único documento existente sobre o planejamento do BC, fez-se uma análise do que a UFC dispunha em termos de pessoal, acervo informacional, móveis e equipamentos no tocante às suas bibliotecas, enunciando o Grupo a seguir as necessidades básicas, segundo seu julgamento. O Relatório previu, no que chama primeira fase, a transferência dos acervos dos Centros já localizados no Pei, isto é, os de Ciências, Tecnologia e Ciências Agrárias, propondo que os acervos dos demais Centros fossem sendo incorporados à medida de suas mudanças para o Campus do Pici, onde o prédio da Biblioteca fora construído.

A criação da Biblioteca Central resultou do desejo de assegurar-se a plena utilização dos recursos materiais e humanos consagrados pelo Art. 59 do Estatuto da UFC e evitar a duplicação de meios para fins idênticos por ele vedada. Assim, a BC reuniria a coleção bibliográfica dispersa, da UFC, em uma única coleção a ser distribuída na sede e nas bibliotecas setoriais, dentro de um plano racional de melhor aproveitamento da mesma, coordenando técnica e administrativamente, as atividades de todas as bibliotecas do Sistema.

Nos 5 de outubro de 1975, foi empossada a primeira Diretora da BC que exerce suas funções até a presente data e, àquela data, iniciaram-se efetivamente os trabalhos da Biblioteca Central da Universidade Federal do Ceará.

O acervo informacional da atual Biblioteca Central originou-se do que pertenceu ao extinto Serviço de Bibliografia e Documentação, à altura de sua extinção, resumido numa coleção de referência desatualizada mas ainda valiosa. Em 1976 foi iniciada a incorporação das coleções bibliográficas dos Cursos de Geociências, Química, Bioquímica e Biologia. A escolha dessas coleções não seguiu planejamento ordenado. Foi meramente ocasional. Sem condições de permanência em salas impróprias, uma das quais ameaçando ruir, e sem pessoal para atendimento ao público e processamento técnico do material, foi imperiosa sua mudança para o BC. Como essa experiência foi bastante negativa, desde o início de 1977 a Diretora da BC e a Divisão de Processos Técnicos realizam estudos e executam serviços, juntamente com as bibliotecárias que trabalham nas diversas bibliotecas setoriais, no sentido do preparo daquelas coleções para o momento da sua incorporação.

### **3.3 Estrutura Organizacional**

Em 1976, foi aprovada pelo DASP a estrutura organizacional proposta pelo BC. Do original, já nos primeiros estudos realizados no Departamento de Pessoal da UFC, ficou decidido que não figuraria a Seção de Catálogos (Manutenção) onde se pretendia incluir os Catálogos Coletivos de Livros e Periódicos, primeiro, da UFC e a partir daí, o Regional. O Serviço Noturno não teve aprovada sua chefia,

possivelmente por não haver previsão para que sejam ministradas aulas noturnas no Campus do Pici. O caso mais grave, contudo, parece ser o da Secretaria Administrativa para a qual se pretendeu dar, originariamente, "status" de Divisão à qual estavam subordinados os setores de zeladoria, duplicação, restauração e conservação. Ao ser aprovada a estrutura, foi equiparada aos mesmos. Considerando-se que as Bibliotecas Setoriais por terem caráter provisório não dispõem de chefia e são subordinadas diretamente à Diretoria enquanto existirem, a mesma ficou sobrecarregada em subordinação direta. Além disso, o fato dificultou a escolha do titular que só por muito desprendimento admitirá exercer funções

Três Setores, Secretaria Administrativa e Diretoria, ao todo quatro Diretorias e doze chefias. Faz parte, ainda, da estrutura organizacional composta nos termos da Portaria nº 1044 de 01.11.76. Ela assessora a Diretoria da BC em termos de política global de aquisição do material bibliográfico que apoiará os cursos ministrados pela UFC. Na parte relativa aos anexos do presente documento a estrutura poderá ser vista em suas particularidades.

No tocante à efetivos serviços, é animador o estado atual dessas Divisões, Seções e Setores: não estão funcionando apenas as Seções de Coleções Especiais e de Documentação, porque seus titulares estão exercendo funções junto à Divisão de Processos Técnicos e Biblioteca Setorial do Curso de Pedagogia, por imperiosa necessidade de serviço. Continua sem titular a Divisão Setorial da Área de Ciências da Saúde, por problemas administrativos surgidos. Os setores de Duplicação e o de Restauração e Conservação aguardam equipamentos necessários para sua instalação.

### **3.3.1 Divisão de Processos Técnicos**

A Divisão de Processos Técnicos do BC, como suas congêneres, promove e coordena a elaboração da informação. Sua titular dirige, coordena e controla as atividades pertinentes às Seções de Seleção e Aquisição, Classificação e Catalogação, Intercâmbio, Periódicos e Documentação.

#### **3.3.1.1 Seção de Seleção e Aquisição**

Instalada no final de 1977, só em 1978 terá sua estruturação graças à experiência que sua titular adquiriu no Curso de Especialização em Sistemas de Bibliotecas promovido pela UFPB. A Seção não tem até aqui, propriamente selecionado o material bibliográfico adquirido pelo BC. A filosofia de trabalho e mais, ainda, a política de aquisição, move a BC a trabalhar nesses seus primeiros anos no levantamento do que convencionou chamar "coleção de lastro" que alimentará

bibliograficamente os cursos ministrados pela UFC. Assim, o trabalho principal dessa Seção tem sido enviar, acompanhar, receber e conferir os formulários que periodicamente os representantes dos diversos Departamentos da UFC, junto ao BC (Portaria UFC nº 1044, de 01.11.76) recebem e preenchem. São, assim, os professores que, até aqui, fazem a seleção, pois são eles que fazem seus programas de ensino que embasam as informações contidas em determinado material bibliográfico, livro ou periódico. A Seção comunica ao Professor solicitante se o material já

Existe na UFC, onde e quantos exemplares ou, ao ser efetivamente adquirido, que ele já se encontra a sua disposição e de seus alunos, mencionando o nome da Biblioteca. Esse tem sido um trabalho muito demorado mas está sendo muito bem feito, sem dúvida. Depois das necessárias verificações para evitar-se duplicações desnecessárias, o material indicado é relacionado em formulário próprio da Divisão de Material do Departamento de Administração da UFC, para compra. Mas é incrivelmente grande o número de livros que não são comprados por falta de oferta. Além disso, em 1977, os últimos livros licitados não puderam ser comprados por falta de verba.

Com relação ao estabelecimento de uma política de aquisição, há uma grande dificuldade a ser superada: a BC não é unidade orçamentária e não tem conhecimento da verba que lhe é destinada dentro do orçamento da UFC. Vale dizer, não pode planejar adquirir se não sabe quanto tem de recursos financeiros. Assim, adquire à medida de disponibilidades e não de necessidades o que tem sido bastante problemático para sua administração. Com Bibliotecas muito desatualizadas, como pode ser visto pelo Quadro VIII, havia (e ainda há) cursos na UFC que não dispunham de material bibliográfico para consulta de seus alunos em qualquer biblioteca do Sistema. Partiu-se, então, para essa forma de seleção que se pretende discutir com técnicos que serão convidados a prestar assessoria à UFC com relação ao desempenho dos serviços prestados por suas bibliotecas, em tempo próximo.

### **3.3.1.2 Seção de Classificação e Catalogação**

A ideia original de que todo o material bibliográfico sairia do BC para as Setoriais com o processamento técnico realizado, desde cedo foi impraticável pela falta de pessoal na Divisão. É desnecessário também, tendo em vista que há bibliotecário ou bibliotecários nas setoriais que, com a reduzida entrada de material bibliográfico, bem poderiam colaborar nesse trabalho, principalmente porque poucas setoriais dispõem de boa coleção de Referência e periódicos onde o atendimento ao leitor deve ser feito por técnico especializado. Assim a Seção classifica e cataloga

apenas o material bibliográfico que pertence à coleção da BC. Contudo sua titular assessora todas as bibliotecas setoriais nesse sentido e o registro dos livros, desde 1977 é feito com números fornecidos pela Divisão de Processos Técnicos, em fichas.

A Seção estuda presentemente a forma para a unificação da classificação com vistas à incorporação futura das coleções de bibliotecas setoriais à BC. Mas duas setoriais — do Curso de Arquitetura e Urbanismo e do Curso de Matemática — ainda usam classificações diferentes da CDD, usada pela maioria. Um fichário de Cabeçalho de Assuntos com as classificações possíveis para cada um está sendo preparado pela Seção. E esse tem, precisamente, sido um grande problema pela falta de livros técnicos em biblioteconomia que tratam do assunto e a dificuldade em adquiri-los por mais difícil que seja aceitar o fato.

A catalogação do material bibliográfico, embora bem diversificada nas bibliotecas do sistema, está se processando normalmente. Cerca de 90% do material bibliográfico existente está catalogado. Cabe esclarecer que o fato de ter a BC o maior número de obras não catalogadas, deve-se ao grande número de livros chegados de outras bibliotecas que aguardam incorporação definitiva e o reduzidíssimo pessoal disponível para o processamento técnico dos mesmos. Quanto aos catálogos, o Quadro XV dá bons esclarecimentos. A BC está envidando esforços no sentido de contar com o Catálogo Colectivo das Bibliotecas da UFC mas não há previsão de que possa realizar esse trabalho a curto prazo. Provavelmente quando puder contar com os serviços do Núcleo de Processamento de Dados da UFC em fase de estruturação e de compra de equipamentos, possa solucionar o problema.

### **3.3.1.3 Seção de Intercâmbio**

Funcionando desde o início do segundo semestre de 1977, não foi ainda definida pela BC a linha de ação a ser adotada para o funcionamento da Seção. Em princípio, funciona com base na permuta em nível nacional e internacional, de periódicos em duplicata e das publicações que a UFC editar. Tem sido uma forma de enriquecimento da coleção embora com entrada no momento, muito reduzida. De início, cento e vinte instituições foram registradas para permuta de material bibliográfico disponível. Até agora, contudo, o atendimento dos pedidos pela Seção tem sido bem maior do que o recebido. Isso parece se justificar pelo fato de que as atividades são recentes. A Seção aguarda que, em futuro próximo, aumente a entrada de material e que, realmente, o intercâmbio seja dinamizado.

A previsão para a centralização dessa atividade na BC que é a única biblioteca que conta com seção especializada e que ainda hoje se faz de forma dispersa nas diversas bibliotecas do Sistema. Foi feita, também, uma exposição de motivos ao Magnífico Reitor, justificando-se a necessidade de se formar um pequeno estoque de cada publicação editada sob a responsabilidade da UFC com a finalidade de se obter permuta permanente através da remessa de periódicos especializados que publicam trabalhos científicos.

#### **3.3.1.4 Seção de Periódicos**

A Seção de Periódicos com sala de SOM a sua disposição, em 1978, conta com uma ainda pequena coleção como se pode ver no Quadro I. Os títulos são numerados, não tendo sido possível ainda sua classificação. Todos estão devidamente registrados em fichas armazenadas em fichário horizontal. Foi encaminhada à Seção de Intercâmbio as fichas de falhas das coleções de periódicos para a elaboração da lista de demandas. A seção recebe e envia para as Setoriais periódicos assinados ou não que pertençam às coleções das mesmas ou que, pelo assunto especializado, possam lhes interessar.

É total o livre acesso às estantes na Seção que é mais procurada por professores e alunos de mestrado, não sendo grande o número de usuários dos cursos de graduação. Seguramente, há imperiosa necessidade de enriquecimento da coleção pois o usuário ressenha-se de, ao terminar sua pesquisa bibliográfica, não encontrar o artigo que necessita por falha na coleção ou ausência dos títulos procurados. Para solucionar esse problema, em 1978, como colaboração da Pró-Reitoria de Pesquisa e Pós-Graduação estará sendo elaborado um Projeto de grande amplitude que pleiteia a FINEP recursos necessários que garantam à BC uma infra-estrutura capaz de lhe assegurar as condições necessárias para o bom andamento de seus serviços. Com esses recursos, serão assinados, por três anos, os periódicos recomendados pelos professores da UFC, completando-se, também, as coleções existentes e mais solicitadas, de 1974 a 1978.

Nesse item devemos registrar as tremendas dificuldades que o BC vem enfrentando para, efetivamente, fazer assinaturas de periódicos. Em 1975 fez algumas assinaturas não as podendo renovar para 1976 porque não teve liberação de verba. Em fins de 1977 e nesse ano não teve condições de removê-las para 1978. Presentemente, depois de verificada a falta de recursos da UFC para o pagamento das assinaturas de 1978, o Magnífico Reitor solicitou à CAPES os recursos necessários. Muito provavelmente a essa altura, os editores não tenham possibilidade de fazer essas assinaturas, contudo.

O Catálogo Coletivo de Periódicos é ainda insignificante mas até o final do primeiro semestre de 1978 estará, seguramente, completo. A BC recebe recursos da CAPES através do Projeto BIBLUS/77 e a partir de março estará remunerando por serviços pessoais, uma Bibliotecária especialmente para esse serviço. Em julho, a Diretora da BC pretende participar da 14ª Reunião do IBICT/CCNP para definir a participação da BC junto ao mesmo, a partir de seu catálogo exclusivo de periódicos da UFC.

#### **3.3.1.5 Seção de Documentação**

Não estão implantados os serviços dessa seção. Sua titular, como já foi exposto, por imperiosa necessidade de serviço, está respondendo pelo expediente da Biblioteca Setorial do Curso de Pedagogia. Com recursos advindos da CAPES, através do Projeto BIBLUS/78 a BC estará remunerando por serviços prestados mais uma bibliotecária que exercerá suas funções naquela Biblioteca Setorial, sendo possível o retorno da titular para a implantação dos serviços da Seção.

#### **3.3.2 Divisão de Assistência aos Leitores**

Este é o órgão que coloca a informação ao alcance do público. Tem desempenhado suas funções usando métodos racionais, com perfeito conhecimento da situação e das condições em que a Biblioteca Central realiza seus serviços, procurando por todos os meios ao seu alcance, atender às solicitações de um contingente de usuários que busca a informação da forma mais inusitada que se possa imaginar, em sua grande maioria.

Com raras exceções, as escolas de 19 e 29 Graus do Estado do Ceará não tem bibliotecas organizadas e, via de regra, o aluno chega à Universidade sem ter frequentado bibliotecas. Ele por princípio, entende que a Biblioteca Central deve ter sempre à sua disposição o livro didático que é o mais recomendado para a matéria, em termos simples usados com frequência, "o que o professor segue para ministrar os conhecimentos próprios de seu programa de ensino". Assim, a biblioteca não tem nada, se não tiver exatamente o material solicitado. O trabalho de formação do usuário, especialmente do aluno de graduação, tem sido realmente notável na Divisão.

Até aqui não teve a BC condições próprias (ou não às buscou convenientemente) de disseminar a informação como as necessidades exigem. Mas através dessa Divisão tem se relacionado formal ou informalmente com outros centros em busca da informação solicitada, não encontrada nas bibliotecas do Sistema. Especialmente a EMBRAPA, EMBRATER, IBICT, BIREME e USP têm,

frequentemente, recebido e atendido solicitações de cópias de artigos de periódicos e prestado, assim, eficiente assistência aos leitores, que dia após dia, mais a tem buscado.

#### **3.3.2.1 Seção de Circulação**

Esta Seção vem funcionando a contento ainda que em instalações inadequadas e com pouco pessoal. No Quadro XIII poderão ser vistos seus dados representativos. Em 1978, uma Ordem de Serviço emanada da Reitoria da UFC normalizou todos os trabalhos pertinentes à circulação de material em todas as bibliotecas do Sistema, no Quadro citado, ainda, bem diversos. Com o enriquecimento das coleções bibliográficas e sua maior atualização certamente a demanda aumentará e o Quadro será mais animador no próximo estudo que se fará.

#### **3.3.2.2 Seção de Referência**

Em quase todas as bibliotecas do Sistema é muito pobre a coleção de referência que não pode, assim, prestar os serviços que gostaria e que necessita prestar. No caso da BC, a Seção além dos trabalhos que lhe são pertinentes, ainda se encarrega do atendimento aos leitores com relação aos livros indicados para consulta nos diversos programas de ensino, dos quais a BC possui exemplares. Desses livros, um exemplar permanece na BC para que, em tese, o aluno possa dispor do mesmo para consulta local. Ainda se encarrega do controle de diversas cabines de estudo, individuais e coletivas.

Espera-se para 1978 um enriquecimento substancial da coleção de Referência em todas as bibliotecas do Sistema, pois, através da Pró-Reitoria de Pesquisa e Pós-Graduação serão pleiteadas a FINEP substanciais recursos com essa finalidade.

#### **3.3.2.3 Seção de Coleções Especiais**

Essa Seção não foi ainda instalada porque sua titular está atualmente prestando serviços junto a Divisão de Processos Técnicos. Espera-se a sua instalação para o 2º semestre de 1978.

### **3.3.3 Divisão Setorial da Área de Ciências da Saúde**

#### **3.3.3.1 Setor de Referência**

É um dos mais ativos devido a dois fatores principais: a) dispôr a biblioteca de uma coleção de Referência considerada boa sobretudo na parte médica, pois, além de contar com o Index Medicus e a Bibliografia Brasileira de Medicina, dispõe ainda, de índices e Abstracts em várias especialidades médicas; b) é grande a procura por parte dos alunos que ali realizam seus trabalhos e também pelos professores que trabalham na elaboração de teses e outros trabalhos científicos.

#### **3.3.3.2 Assistência aos Leitores**

Orientação sobre uso de fontes de referência e prestada em caráter permanente aos alunos, quer em palestras para grupos, quer individualmente. Além da orientação na pesquisa, a colaboração é complementada na localização e obtenção do material e ainda na apresentação do trabalho.

#### **3.3.3.3 Assistência aos Docentes**

Também os docentes recebem orientação do pessoal bibliotecário em todas as etapas de seus trabalhos: elaboração da pesquisa, localização e obtenção do material (onde se utilizam os programas extra-muros) e apresentação do trabalho. De modo especial a biblioteca prestou assistência aos docentes que apresentaram e defenderam teses. Colaboração digna de registro foi, ainda, a prestada a componentes de bancas examinadoras no tocante à análise da apresentação bibliográfica.

#### **3.3.3.4 Disseminação Seletiva da Informação**

É mantido um mostruário dos últimos fascículos recebidos, à posição dos usuários no Setor de Referência. Quando os mesmos são substituídos pelos novos fascículos, parte daqueles, de acordo com a especialidade, circula por um ou mais Departamentos a fim de que os docentes tenham a oportunidade mais direta de tomarem conhecimento do material recebido. Após essa circulação, as revistas retornam à biblioteca, onde permanecem à disposição dos interessados.

#### **3.3. 3.5 Programa do Livro-Texto OPAS/OMS**

Estabelecido por convênio, vem sendo desenvolvido desde 1969. Como a rotina a ser desenvolvida na execução do Programa acarreta volumoso trabalho a



biblioteca está pensando na retirada do mesmo que seria entregue a algum Setor Administrativo do CCS, tendo em vista que se ressentia da falta de pessoal.

#### **3.3.3.6 BIREME**

Estabelecida como subcentro da BIREME (Biblioteca Regional de Medicina) da OPAS/OMS, desde 1972, esta Biblioteca é hoje, além de Biblioteca do Centro de Ciências da Saúde da UFC, uma biblioteca para toda a comunidade médica do Ceará e do Piauí.

#### **3.3.3.7 Projeto BIREME/FINEP**

Com recursos desse Projeto foram adquiridos pela BIREME e doados à biblioteca equipamentos diversos e ainda quarenta e seis títulos de revistas. Por esse Projeto foram destinados recursos para a contratação de pessoal com a finalidade de melhor atender aos diversos Programas da BIREME. Por motivos de ordem superior não foi possível a contratação do pessoal. Mediante entendimentos entre BIREME/UFC/Secretaria de Saúde do Estado do Ceará, os recursos citados deverão ser transferidos em 1978 àquela Secretaria para a devida administração dos mesmos.

#### **3.3.3.8 Projeto de Interiorização da Informação Biomédica**

Através de convênio firmado com a Secretaria de Saúde do Estado do Ceará, a Biblioteca estende ao médico do interior os Programas da BIREME. Tendo sido o primeiro dos Subcentros da BIREME a fazer essa interiorização é hoje seguido pelos demais Subcentros, primeiro por recomendação da própria BIREME, agora reiterada pelo Ministério da Saúde.

#### **3.3.3.9 Pesquisas e obtenção do Material**

Consistindo na parte principal dos Programas da BIREME foram solicitados 17 pedidos de levantamentos de pesquisa bibliográfica pelo MEDLINE e 997 pedidos de fotocópias de artigos científicos, em 1977.

#### **3.3.3.10 Projeto LACRIP**

Projeto latinoamericano de informação sobre pesquisas em Câncer. Visa a disseminação seletiva da informação à comunidade oncológica. O objetivo

fundamental é proporcionar ao especialista, seja qual for seu local de trabalho, informação capaz de mantê-lo atualizado nos temas específicos de seu interesse. Esse Programa foi amplamente divulgado por esse Subcentro não só em Fortaleza e Teresina como no interior do Ceará diretamente e através do convênio mantido com a Secretaria de Saúde, despertando grande interesse.

### **3.4 Pessoal**

Do total de 85 servidores que prestam serviços nas bibliotecas do sistema, 25 trabalham efetivamente na Biblioteca Central e 33 são lotados na mesma pelo Departamento de Pessoal da UFC.

No total desses servidores foram contados bolsistas, estagiários e os que são remunerados por serviços pessoais, sem vínculo empregatício, obviamente, com a UFC. Afora esses, o quadro é, ainda, bastante confuso, para não dizer constrangedor, com relação aos bibliotecários, especialmente: parte e lotada na BC, parte, nos Centros. Vale dizer, a BC coordena administrativamente as bibliotecas setoriais, não seus bibliotecários. Assim, as deliberações que tiver que tomar com relação às setoriais, serão submetidas aos chefes imediatos das mesmas inclusive quanto a horários e remanejamento de material bibliográfico. Ha, por exemplo, bibliotecas setoriais que quase não funcionam em período de férias, isto é, que poderiam funcionar com um reduzido número de servidores sendo os outros chamados a participar de programas específicos no BC. Até aqui, contudo, a Diretoria da BC não pode convocá-los nesses períodos, por lhe faltar, em absoluto, competência para tal. No Relatório apresentado ao Magnífico Reitor referente a 1977, foi sugerida a lotação desse pessoal técnico no BC como uma medida da Reitoria que redundaria em um benefício imediato.

Com relação ao pessoal que trabalha nas bibliotecas da UFC, há, ainda, um caso especial: o de quatro bibliotecárias que ocupam cargos de Agente Administrativo, aguardando oportunidade para serem enquadradas no cargo para o qual estão credenciadas.

Cabe aqui registro do que foi previsto pelo Grupo de Trabalho encarregado do Planejamento para a Instalação da Biblioteca Central, no que se refere ao pessoal que julga necessário para o início das atividades da BC: 15 Bibliotecários, 20 Auxiliares de Biblioteca e 35 Auxiliares (Secretário, Datilógrafos, Zeladores, etc.). Com relação ao pessoal bibliotecário, realmente o Quadro é animador (considerando-se as necessidades mínimas preconizadas pelo citado Relatório). Com relação ao pessoal auxiliar e de apoio, hoje, Agente Administrativo e Auxiliar Operacional de Serviços Diversos, a diferença é muito grande. Vale destacar aqui a capacidade e acima de tudo a dedicação que vem demonstrando esse

pessoal no sentido de dar o máximo de suas potencialidades no sentido do bom desenvolvimento dos trabalhos de instalação da BC.

### **3.5 Instalações e Equipamentos**

A Biblioteca Central possui um prédio especialmente construído para seu funcionamento. Na parte final da execução do projeto arquitetônico, foi ouvida a Bibliotecária Aracy Fiúza Costa, Coordenadora do Grupo de Trabalho encarregado do Planejamento para a Instalação da Biblioteca Central que fez valiosas sugestões com relação à divisão dos espaços especialmente do andar térreo. Foi também ouvido o Bibliotecário Elton Volpini, convidado pela UFC para dar parecer a respeito das instalações da BC. Lamentavelmente o prédio já estava construído na ocasião e todas as impropriedades do mesmo, àquela altura, só poderiam mesmo ser mencionadas.

O prédio da BC possui 10.000', distribuídos em três pavimentos:

- térreo: Administração, Divisão de Processos Técnicos, Oficina para Encadernação, Hall, Auditório, Almoxarifado, Estúdio para Fotografia e Cantina;
- 2º pavimento: Referência (com cabines individuais e para grupos), Divisão de Assistência aos Leitores, Periódicos e Hall;
- 3º pavimento: acervo informacional (livros), Coleções Especiais, Mapoteca, Cabines para Materiais Audio-Visuais, Hall.

As condições de instalação do BC são excelentes. Em 1978 uma central de ar condicionado dará melhores condições ambientais ao segundo pavimento. A BC ressenete-se, no momento, da falta de um sistema de comunicação, problema que será solucionado quando da instalação da Central Telefônica do Campus do Pici.

No que se refere a equipamentos é bastante constrangedor o quadro nas Bibliotecas da UFC, aguardando-se, para 1978, o início da solução do problema com a ajuda que se pretende da CAPES e FINEP, em especial, e com os recursos que serão liberados pela UFC. Com relação a móveis, em geral, são satisfatórias as condições. Todo o material permanente do BC, com exceção do material bibliográfico, está tombado no patrimônio da UFC. Presentemente, faz-se o tombamento do existente nas setoriais. A partir das listagens, efetivamente, poderá ser estabelecido um plano bem estruturado para aquisição do material em falta e

remanejamento do que, porventura, estiver ocioso em uma biblioteca para outra que necessite do mesmo.

### **3.6 Despesa com a Aquisição de Material Bibliográfico - 1977**

#### **–Verba Orçamentária (em C\$)**

Livros .....	392.590,00
Sub-Total .....	392.590,00
Periódicos	
Nacionais .....	27.830,00
Sub-Total.....	27.830,00
Total.....	420.420,00

#### **–Verba Orçamentária (em US\$)**

Periódicos	
Faxon .....	7.665,00
EBSCO .....	6.390,00
Total.....	33.995,39

#### **–Verba proveniente de convênios (em Cr\$)**

BNB/UFC - 020 e 097.....	24.325,00
CAPES/UFC .....	510.858,84
CN?q/UFC/UNICAMP-027/77 .....	125.286,50
CNPq/Dep. Matemática.....	62.627,80
DNOCS/UFC-088/77 .....	28.273,40
FINEP/UFC - 026/77 .....	120.100,00
FINEP/Dep. >matemática.....	138,171,45
FUNDACENTRO/UFC - 099/77 .....	6.300,00
PREMESU/ÜFC - 058/77 .....	2.238,60
PEAS/ÜCAP/DAU .....	1.145,00
Total .....	1.019.326,59

#### **–Verba proveniente de Convênios (em US\$)**

PEAS/UCAP/DAU .....	1.280,81
Total .....	1.280,81

**Observação**--Verba Orçamentária conferida com as Notas de Empenho fornecidas pela Divisão de Material do Departamento de Administração da UFC.

–Verba proveniente de Convênios, conferida com os executores dos mesmos. Não há segurança, contudo, de que sejam apenas esses os Convênios que destinaram verba para compra de material bibliográfico

### **3.7 Convênios**

Projeto Biblioteca Central da UFC, enquadrado como consulta prévia pela Diretoria da FINEP, no valor de Cr\$2.700.000,00 (dois milhões e setecentos mil cruzeiros). Resumo do Projeto: implantada em 1975, a Biblioteca Central vem, a partir daí, assumindo encargos cada vez maiores no âmbito de suas responsabilidades sem que lhe dê condições para tanto. Dentre as funções atualmente desempenhadas pela BC vale citar a coordenação de treze bibliotecas setoriais, oferece condições de estudo para cerca de 500 leitores e põe seu acervo bibliográfico à disposição de vários Convênios, entre os quais se incluem os que a UFC mantém com a FINEP. As áreas mais deficientes da BC forem incluídas neste Projeto, a fim de que ela possa funcionar adequadamente. Essas áreas são: a) Sistema Elétrico - embora já instalada e funcionando, o BC não dispõe de uma Estação Abaixadora necessária à implantação de um sistema central de ar condicionado sem o qual o prédio perderá muito de sua funcionalidade em virtude de sua estrutura de concreto e vidro; b) Oficina de Encadernação - a BC, atualmente, despende grandes recursos financeiros na restauração e conservação de material bibliográfico. Além do mais, é de todo inconveniente para a Universidade a demora com que terceiros processam esse trabalho; c) Setor de Duplicação e equipamentos para o aproveitamento de recursos audiovisuais - no projeto das atuais instalações da biblioteca Central foi prevista uma área destinada a utilização de material áudio-visual que inclui salas para leitura e armazenamento de microfones, salas para audição individual e em grupos, salas para projeção e cabine individuais.

PI - 47/77/ CAPES - 28/77 (CAPES), no valor de Cr\$22.000,00 (vinte dois mil cruzeiros). Resumo do Projeto: como biblioteca cooperante do Sistema de Informação e Documentação Educacional (SIDE) a Biblioteca Central receberá, por doação CAPES, a coleção de teses brasileiras na área de Educação, em microfichas com redução de 24 mm. Assim, necessitará de duas máquinas leitoras apropriadas (que serão colocadas uma na Biblioteca Setorial do Departamento de Edição e outra na BC) e de um arquivo para o armazenamento das mesmas. Com os recursos desse Projeto a BC adquirirá o equipamento acima citado.

Convênio nº 129/77 IEF TSC nº 565/77, de 18.11.77 MEC/DAU/CAPES, no valor de Cr\$770.000,00 (setecentos e setenta mil cruzeiros). Resumo do projeto: o projeto está incluído no programa da CAPES que visa desenvolver nas Universidades Federais do Nordeste uma infraestrutura de apoio bibliotecológico à pesquisa e ao ensino (Projeto BIBLUS, 1ª fase). A CAPES baseou-se em estudos realizados pela Assessoria de Planejamento Bibliotecário através de levantamentos estatísticos e do diagnóstico da infraestrutura das bibliotecas centrais e setoriais da Região Nordeste, assim como na experiência do "Encontro de Bibliotecários dos Cursos de Pós-Graduação em Educação do Nordeste" (Natal, RN, 17-20 agosto/77), para elaboração do Projeto BIBLUS. Naquele Encontro a problemática das

bibliotecas do Nordeste foi levantada pelos participantes e várias recomendações específicas foram aprovadas. O Plano de Aplicação do referido Convênio foi encaminhado à Pró-Reitoria de Pesquisa e Pós-Graduação, dia 07.12.77, devendo a verba, portanto, ser aplicada no decorrer do 19 trimestre de 1978.

### **3.8 Primeira Reunião de Diretores de Bibliotecas das Universidades Federais do Nordeste**

A Reunião, promovida pela CAPES, foi organizada por esta Biblioteca Central e contou com a participação dos diretores das bibliotecas das seguintes Universidades: FUM, UPI, UFC, UFRN, UFPB, UFPE, UFRPE, UFAL, UFPE e UFBA. Participaram, ainda, como convidados, a Coordenadora da Biblioteca Central da UNIFOR e o Prof. Carlos Mendonça, Diretor do Centro de Ciências Sociais da UFAL. A Reunião foi presidida pelo Prof. Antonio Miranda, Assessor de Planejamento Bibliotecário da CAPES e teve como relatora a Bibliotecária Judith Rebeca Schleyer, da Assessoria de Planejamento Bibliotecário da CAPES. Os temas dos debates foram: "A estrutura administrativa das bibliotecas centrais e setoriais universitárias", "Cooperativismo". Catálogos Coletivos e Comutação Bibliográfica como elementos de apoio à pesquisa e ao ensino universitário" e "Seleção planejada e aquisição centralizada". A Reunião deu aos participantes uma visão global da problemática das bibliotecas universitárias da Região, oportunidade para a formulação de recomendações para o aperfeiçoamento das mesmas e para a sua interligação cooperativa em benefício da comunidade ligada à pesquisa e ao ensino. Sua concretização, há muito desejada pelos bibliotecários da Região, propiciou, através do relacionamento pessoal e da discussão dos temas em debate, a conscientização das necessidades mínimas para a criação da infraestrutura das bibliotecas universitárias para o seu entrosamento em redes e sistemas. A análise das diversas experiências em soluções adotadas servirá de base para a concepção de modelos que possibilitem a interação sistêmica e a consequente maximização na utilização do acervo informacional propiciando melhores serviços aos usuários que poderão contar com uma base informacional mais adequada e relevante para as atividades de estudo e pesquisa. Os participantes da reunião e seus dirigentes ressentem-se da falta das autoridades universitárias com poder decisório, na mesma. Assim, a CAPES patrocina, em data a ser estabelecida, uma reunião com a presença de Diretores de bibliotecas e aquelas autoridades, pois, somente através de um consenso entre essas partes será exequível a transformação (já imperiosa) do atual "status quo" das bibliotecas, isto é, que as bibliotecas assumam seu papel de instrumento de apoio e incentivo à pesquisa, ao ensino e ao estudo, contribuindo, desta forma para a elevação do padrão de desempenho de nossas universidades .

### **3.9 Participação do Pessoal da Biblioteca Central em Cursos,Treinamento e Reuniões**

Reunião Regional da BIREME - realizada em Recife,Pe, de 02 a 03 de junho reuniu representantes dos Subcentros do Norte e Nordeste. O Subcentro instalado na Divisão Setorial da Área de Ciências da Saúde da Biblioteca Central foi representado pela Bibliotecária Cleide Ancilon de Alencar Pereira. A participação não acarreta ônus para a UFC, pois as despesas foram pagas pela BIREME.

Curso de Treinamento sobre Registro de Dados Bibliográficos segundo Metodologia AGRIS/AGRINTER - Realizado em Fortaleza, de 13 a 18 de junho de 1977 e organizado dentro do quadro de atividades gerais do Projeto PNUD/FAO/BR.V72/020. A Biblioteca Central foi representada pelas Bibliotecárias Salema Maria Lima Sugette e Verbena Neiva Eulálio. O Curso teve por finalidade treinar bibliotecários agrícolas, dentro de metodologia própria proposta pelo Sistema AGRIS/AGRINTER para a integração das bibliotecas agrícolas ao SNI (Serviço Nacional de Informação e Documentação Agrícola em nível nacional e ao Sistema AGRIS/AGRINTER, em nível internacional. Através da cooperação que a Biblioteca Central se propôs a dar ao Sistema, os documentos da área agrícola publicados pela UFC e de autoria de seus técnicos e pesquisadores na área serão registrados em fichas especiais que serão enviadas anexas ao documento para o SNIDE, com sede na EMBRATER que se encarregará de defendê-los através do AGRINDEX. Nossa participação no Sistema oferece, ainda, outras vantagens, como: recebimento de pedidos de cópias de artigos de periódicos não constantes em nossa coleção; a identificação de entidades e indivíduos usuários da informação agrícola especializada no País e no mundo; a disseminação seletiva da informação a comunidade interessada na mesma; a publicação de bibliografias especializadas e o acesso a documentos não pertencentes à coleção bibliográfica da UFC. A participação no Curso não acarreta ônus para a UFC, não recebendo, também, dos participantes qualquer ajuda de custo por parte de outros órgãos.

Programa Especial de Treinamento para bibliotecários de universidades que mantêm Convênio MEC/DAÜ/PEAS/UCAP: realizado em Michigan State University Lansing, MI, USA, no período de 06.07.77 a 17.08.77. A UFC foi representada pela Diretora da Biblioteca Central que teve, em realizando esse tipo de treinamento, os seguintes objetivos: observar in loco a problemática de uma biblioteca universitária que serve a um exigente, selecionado e vasto contingente de usuários; verificar quais os serviços especiais que poderão ser realizados na Biblioteca Central da UFC, com tantas e tão variadas diferenças daquela, com viabilidade de sucesso e, finalmente, buscar um maior entrosamento e troca de experiências com os representantes das bibliotecas de outras universidades brasileiras mantenedoras do mesmo tipo de Convênio. Do Relatório apresentado à

Gerência do PEAS em Brasília, transcrevemos o item 5 que fala da Aplicabilidade dos conhecimentos adquiridos no desempenho dos trabalhos da Biblioteca Central da UFC: "Em situações normais, a realidade brasileira é completamente diferente da americana em termos de biblioteca. Teoricamente temos a biblioteca como órgão importante dentro de nossas universidades pois, em verdade, nem sempre tem havido grande apoio por parte dos administradores universitários ao imenso trabalho que realizam. No caso da UFC há, ainda, mais um aspecto a considerar: estamos, depois de longo tempo, partindo para um experiência de centralização e só uma pequena parte do proposto foi,efetivamente, executada. Em fase final de construção do prédio, em breve teremos condições de incorporar em nossa coleção bibliográfica todas as coleções das bibliotecas setoriais que se situam no Campus do Pici.Entre elas, a do Centro de Ciências Agrárias, enriquecida pela ajuda do Convênio UFC/MEC/DAU/PEAS/UCAP. E o que de mais prático pode resultar desse treinamento, foi, justamente, o reforço à ideia de que a centralização de todas as coleções dispersas em muitas áreas da UFC é necessidade imperiosa,dentro da realidade de uma pequena Universidade, carente de todos os recursos, como a nossa. O conhecer de perto e ver os positivos resultados dos serviços de empréstimo entre bibliotecas foi, ainda, contribuição valiosa porque de fácil aplicação à nossa realidade. Com o conhecimento dessa problemática e com a força de trabalho que não nos tem faltado, certamente, dentre curto prazo, poderemos realizar alguma coisa nesse setor". De 09 a 11 de novembro os bibliotecários brasileiros que cumpriram esse tipo de treinamento foram convocados pela Gerência do PEAS, em Brasília, DF, para uma avaliação do citado treinamento. Para essa Reunião e para o treinamento todo, a UFC garantiu os vencimentos integrais da representante, sendo as demais despesas incluindo a ajuda de custo, por conta do Projeto.

Curso de Especialização em Sistemas de Bibliotecas: promovido pela Universidade Federal da Paraíba, no período de 30 de setembro a 16 de dezembro (fase). A representante da UFC no citado Curso foi a Bibliotecária Hedla Maria Lopes Sampaio, Chefe da Seção de Seleção e Aquisição da Divisão de Processos Técnicos, desta Biblioteca Central. A participação da referida servidora foi decorrência do interesse da Administração da UFC na maior capacitação profissional de seus técnicos em biblioteconomia desde uma vez que a própria CAPES reconhece que, ã medida em que são aprovados a nível nacional projetos destinados à melhoria e ampliação dos serviços bibliotecários, dada a sua importância no processos de desenvolvimento do País, não tem havido igual preocupação na formação de pessoal capacitado para a execução e operacionalização de tais projetos. O Curso teve como finalidade reduzir as deficiências anteriormente citadas, bem como propiciar aos participantes o



conhecimento necessário ao planejamento de projetos bibliotecários motivando-os a superar o atraso do sistema brasileiro de informação para a educação, ciência e cultura. As despesas com a representante (passagens e diárias) correrão por conta da UFC que garantiu, ainda, seus vencimentos integrais.

Encontro de Bibliotecários dos Cursos de Pós-Graduação em Educação do Nordeste: promovido pela CAPES, realizado na UFRN, Natal, RN, de 17 a 20 de agosto. A UFC foi representada pela Bibliotecária Maria Perpétua Mota Tomé, Diretora da Divisão de Processos Técnicos desta Biblioteca Central e pelo Prof. José Marques, do Departamento de Educação do Centro de Estudos Sociais Aplicados, UFC. O Encontro, motivado pela implantação do Subsistema de Informação e Documentação Educacional - SIDE, teve como objetivos principais: o estudo do Anteprojeto; a apresentação da problemática das bibliotecas participantes com vistas a sugerir mudanças no "Status quo" e dinamizar sua integração ao SIDE; entrosamento e troca de experiência entre os representantes das bibliotecas componentes da rede e escolha do Núcleo Regional Norte/Nordeste. O Encontro, organizado pela Biblioteca Zila Mamede, Diretora da Biblioteca Central da UFRN com o decisivo apoio do Magnífico Reitor, Prof. Domingos Gomes de Lima alcançou, plenamente, os objetivos. Ficou, em decorrência dos debates e estudos, comprovada a validade e viabilidade do Subsistema de Informação e Documentação Educacional - SIDE e foram determinadas as medidas necessárias para que cada Biblioteca possa integrar-se, como instituição beneficente e beneficiária, nos serviços interativos propostos pela rede de bibliotecas do SIDE. As despesas com os representantes correrão por conta da CAPES, em vista da alegativa da UFC de que não podia dispor de recursos para enviar representantes ao citado Encontro.

Reunião Nacional da BIREME: realizada em Manaus, AM, de 28 a 29 de novembro, reunindo representantes de todos os Subcentros. O Subcentro instalado na Divisão Setorial da Área de Ciências da Saúde da Biblioteca Central, foi representado pela Bibliotecária Cleide Ancilon de Alencar Pereira, que teve suas despesas pagas pela BIREME. Na Reunião os Subcentros apresentaram seus relatórios, verificando a Direção Central da BIREME o desempenho de seus vários Programas pelos Subcentros do País. Nossa representante teve oportunidade de falar do Programa de Interiorização da Informação Biomédica, implantado por aquela Divisão em Convênio com a Secretaria De Saúde do Estado do Ceará. O programa vem obtendo grande êxito em vista do substancial apoio que representa aos profissionais médicos que atuam no interior do Estado e que não podem estar em dia com as informações científicas publicadas em sua área de especialização.

#### **4 - CONCLUSÃO**

Realmente, não podemos dizer que temos na UFC boas bibliotecas, em termos gerais. Algumas clientelas são melhor servidas que outras em termos de material informacional especializado, outras, em termos de pessoal. Mas todas as bibliotecas precisam ser enriquecidas em um ou outro aspecto se quiserem os administradores da UFC que as mesmas desempenhem bem as tarefas que lhes são pertinentes.

De qualquer forma, o advento da Biblioteca Central conseguiu tornar, pelo menos, mais fraca a tradição na UFC de bibliotecas isoladas cujos bibliotecários ou responsáveis eram manipulados por pequenos grupos ou indivíduos interessados na sua implantação e manutenção com vistas ao seu atendimento imediato, com exclusividade. Não temos, ainda, um Sistema funcionando como funcionará um dia, na visão otimista dos que fazem hoje, a Biblioteca Central, mas podemos dizer, já, que todo o acervo informacional da UFC está aberto a todo seu quadro docente, discente, administrativo e a seus pesquisadores. E esse já foi um grande passo. Sofrido, mas dado.

Devemos reconhecer as condições precárias em que tentamos e não conseguimos incorporar as primeiras coleções recebidas no BC. Não pretendemos mais seguir esses caminhos. Estamos realizando estudos sérios, fundamentados, convincentes de que a aparente renúncia de professores e alunos de Cursos que terão que incorporar suas coleções bibliográficas à da BC, redundará em vantagens para toda a coletividade estudiosa da UFC.

Registramos, na conclusão deste trabalho, agradecimentos especiais ao Magnífico Reitor, Prof. Pedro Teixeira Barroso pelo irrestrito apoio dado à obra que realiza a BC através de sua Direção e de seus funcionários. Entendemos, perfeitamente, que é vasta e só será coroada de êxito ao longo dos anos. Mas não temos deixado de semear, por isso.

A BC vive, aos dois anos e meio de sua criação, fase de crescimento e afirmação. Mas, com ânimo, seus dirigentes se entregaram à luta de fazê-la um órgão forte, digno da Universidade que tem prazer em servir.

Nota do digitalizador: página 27

## **5 - REFERÊNCIAS BIBLIOGRÁFICAS**

**COSTA**, Aracy Fiúza - Relatório das atividades do Grupo de Trabalho para Instalação da Biblioteca Central. Fortaleza, 1975.

(datilografado)

**FERREIRA**, Gilda Pires - A Biblioteca universitária em perspectiva sistêmica. Recife, Universidade Federal de Pernambuco, 1977. 39p.

**LEMO**S, Antonio Agenor Briquet de & **MACEDO**, Vera Amália Ama

Grante - Posição da biblioteca na organização operacional da Universidade. Revista da Escola de Biblioteconomia da Universidade Federal de Minas Gerais, Belo Horizonte, 4 (1);48, mar. 1975.

**LIMA**, Etelvina - Estrutura organizacional da Biblioteca universitária da Universidade Federal de Minas Gerais; um estudo de central Organização e descentralização. Belo Horizonte, Escola de Bibliotecon Acadêmica da UFMG, 1974.

**MIRANDA**, 'antonio - Biblioteca dos Cursos de Pós-Graduação em Educ& Ação no Brasil: estudo comparado. In: CONGRESSO BRASILEIRO DE BI BIBLIOTECONOMIA E DOCUMENTAÇÃO, 9., Porto Alegre, 1977. Anais... Por to Alegre, 197 v.2, p. 268-333.

\_\_\_\_\_ Planejamento bibliotecário no Brasil; a informa para o desenvolvimento. Rio de Janeiro, Livros Técnicos e Científicos; Brasília, Universidade de Brasília, 1977. 135p.

UNIVERSIDADE FEDERAL DO CEARÁ - Estatuto e Regimento Geral. Fortaleza, Imprensa Universitária da Universidade Federal do Ceará, 1975.

Nota do digitalizador: páginas seguintes, anexos, não paginado

## **ANEXOS**

### **RELAÇÃO DAS BIBLIOTECAS DA UNIVERSIDADE FEDERAL DO CEARÁ** **ENDEREÇOS E SIGLAS**

#### 01. BIBLIOTECA CENTRAL (BC)

Campus do Pici

60.000 - Fortaleza-CE

#### 02. BIBLIOTECA CENTRAL - DIVISÃO SETORIAL DA ÁREA DE CIÊNCIAS DA SAÚDE (DSACLS)

Rua Alexandre Baraúna, 1019

Caixa Postal, 688 - Telefone: 223.07.91 - ramal 40

Porangabuçu

60.000 - Fortaleza-CE

#### 03. BIBLIOTECA CENTRAL - DIVISÃO SETORIAL DA ÁREA DE CIÊNCIAS DA SAÚDE

BIBLIOTECA DO CURSO DE ODONTOLOGIA (DSACS/CO)

Praça JosÉ de Alencar, s/n

Centro  
60.000 - Fortaleza-CE

04. BIBLIOTECA SETORIAL. DO CENTRO DE TECNOLOGIA (BSCT)  
Campus do Pici  
Telefone: 223.09.80 - ramal 9  
60.000 - Fortaleza-CE

05. BIBLIOTECA SETORIAL, DO CENTRO DE TECNOLOGIA - BIBLIOTECA DO  
CURSO DE ARQUITETURA E URBANISMO (BSCT/CAU)  
Av. da Universidade, 2890 - Telefone: 223.38.06  
Benfica  
60.000 - Fortaleza-CE

06. BIBLIOTECA SETORIAL DO CENTRO DE CIÊNCIAS AGRÁRIAS (BSCCA)  
Campus do Pici  
Caixa Postal 354 - Telefones: 223.15.14 e 223.1680 - ramal 33  
60.000 - Fortaleza-CE

07. BIBLIOTECA SETORIAL DO CENTRO DE HUMANIDADES (BSCH)  
Av. da Universidade, 2683  
Telefone: 223.17.42  
Benfica  
60.000 - Fortaleza-CE

08. BIBLIOTECA SETORIAL DO CURSO DE CIÊNCIAS ECONÔMICAS (BSCCE)  
Av. da Universidade, 2431  
Benfica  
60.000 - Fortaleza-CE

09. BIBLIOTECA SETORIAL DO CURSO DE DIREITO (BSCD)  
Praça Clóvis Beviláqua, s/n  
Benfica  
60.000 - Fortaleza-CE

10. BIBLIOTECA SETORIAL DO CURSO DE PEDAGOGIA (BSCP)  
Rua Waldery Uchoa, 1  
Benfica  
60.000 - Fortaleza-CE

11. BIBLIOTECA SETORIAL DO CURSO DE MESTRADO EM ECONOMIA  
(BSCME)

Av. da Universidade, 2700

Telefone: 223.38.50

Benfica

60.000 - Fortaleza-CE

12. BIBLIOTECA SETORIAL DO CURSO DE FÍSICA . (BSCF)

Campus do Pici

Caixa Postal 1262 - Telefone: 223.11.48

60.000 - Fortaleza-CE

13. BIBLIOTECA SETORIAL DO CURSO DE MATEMÁTICA (BSCM)

Campus do Pici

Caixa Postal 647 - Telefone: 223.44.26

60.000 - Fortaleza-CE

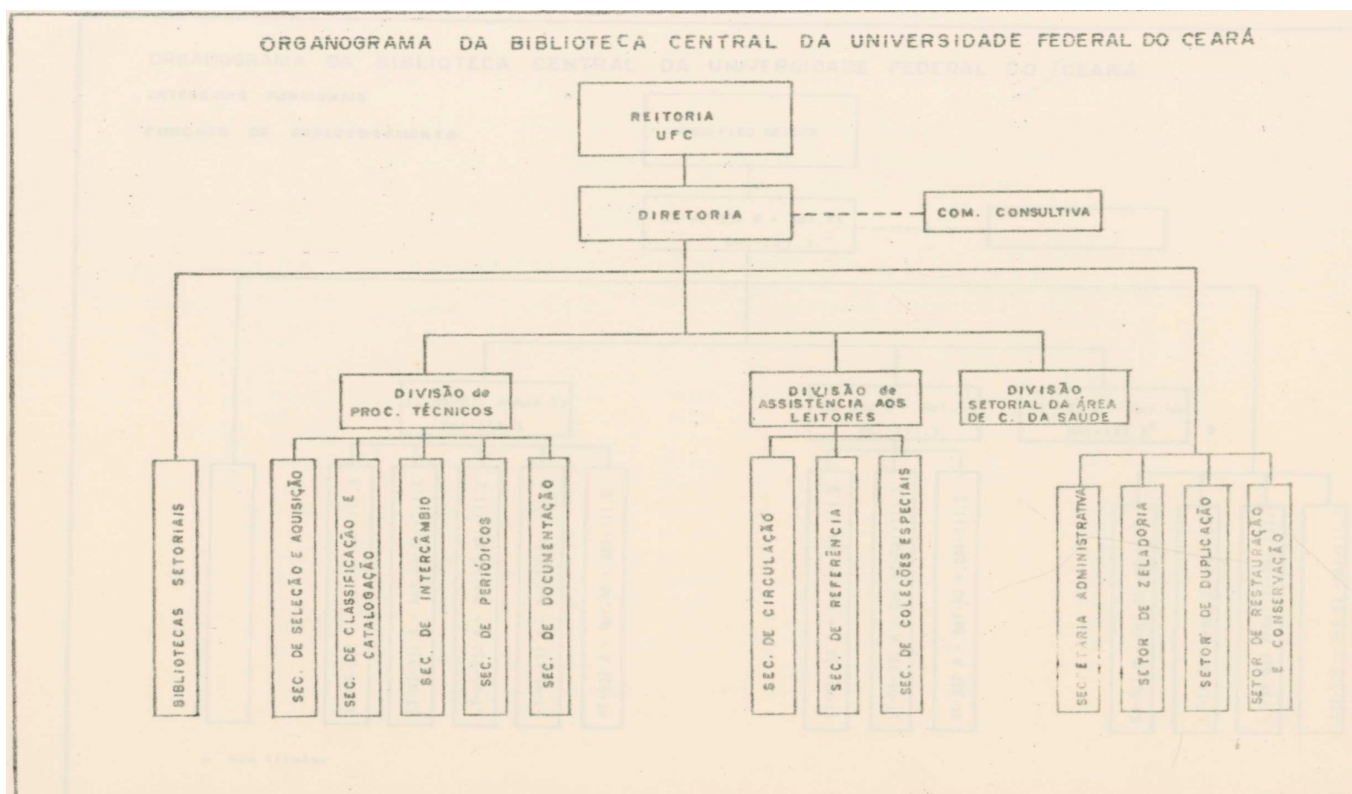
14. BIBLIOTECA SETORIAL DO LABORATÓRIO DE CIÊNCIAS DO MAR (BSLCM)

Av. da Abolição, 3207

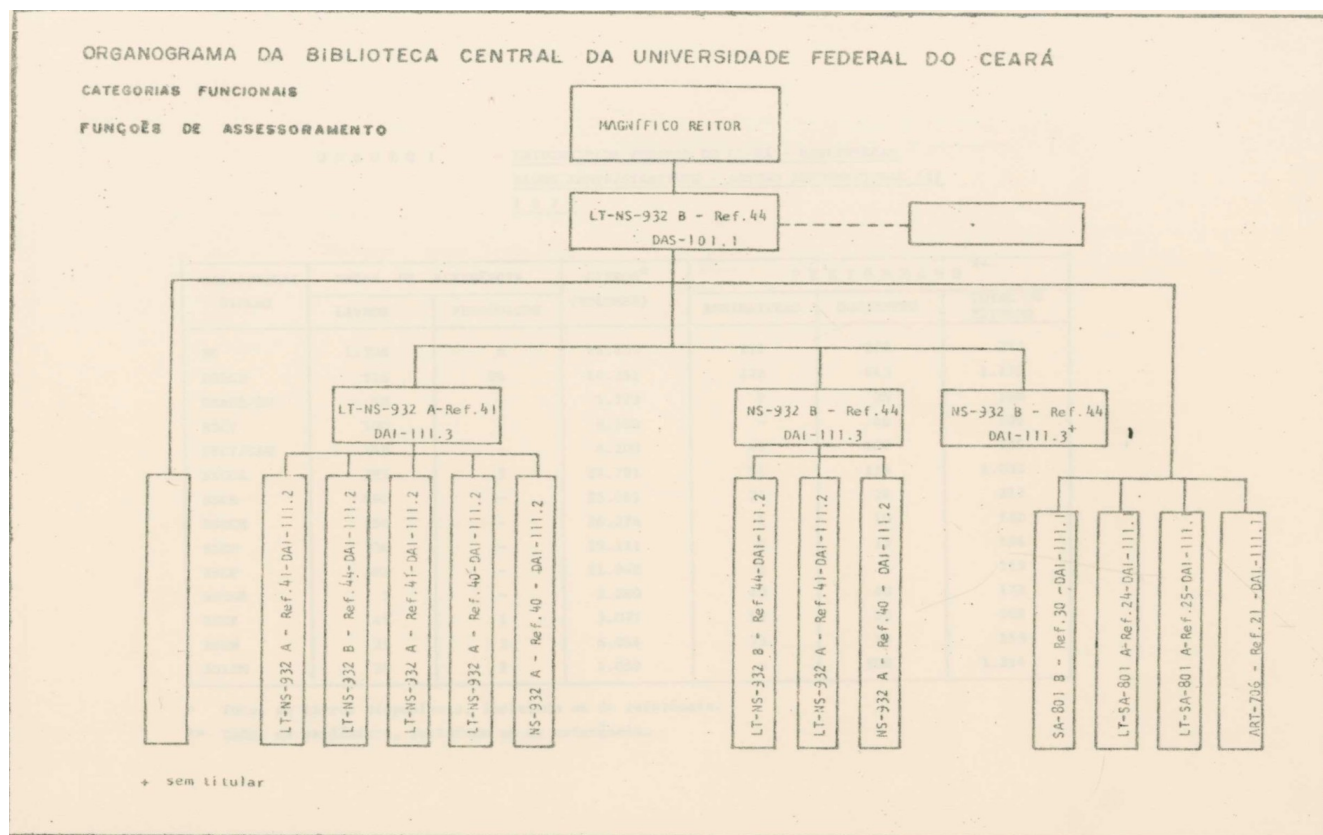
Caixa Postal 1072 - Telefone: 224.12.42 - ramal 5

Meireles

60.000 - Fortaleza-CE



Nota do digitalizador; descrição da imagem: A tabela é um organograma da Biblioteca Central da Universidade Federal do Ceará. mostrando que a reitoria da UFC está acima da Diretoria e diretoria consultiva que por sua vez está acima das Bibliotecas Setoriais, divisões de processos técnicos que corresponde a seção de seleção e aquisição, seção de classificação e catalogação, seção de intercâmbio, seção de periódicos, seção de documentação , abaixo da diretoria está da Divisão de assistência aos leitores que corresponde a seção de circulação, seção de referência, seção de coleções especiais, também abaixo da diretoria está Divisão Setorial da área da saúde, a Diretoria também está acima da secretaria de administração, setor de zeladoria, setor de duplicação e do setor de conservação e restauração.



Nota do digitalizador; descrição da imagem: A tabela é um organograma da Biblioteca Central da Universidade Federal do Ceará. sobre as categorias funcionais e funções de assessoramento mostrando que a reitoria da UFC corresponde a LT-NS-932 B- Ref. 44 DAS-101.1 que corresponde a LT-NS-932 A-Ref.41 DAI-111.3 referente a LT-NS-932 A Ref.41-DAI-111.2, LT-NS-932 B-Ref.44-DAI-111.2, LT-NS-932 A-Ref.41-DAI-111.2, LT-NS-932 A-Ref.40-DAI-111.2,LT-NS-932 A-Ref.40-DAI-111.2, a LT-NS-932 B- Ref. 44 DAS-101.1 também corresponde a NS-932 B- Ref 44 DAI-111.3 referente a LT-NS-932 B-Ref.44-DAI-111.2, LT-NS-932 A-Ref.41-DAI-111.2, NS-932 A-Ref.40-DAI-111.2, a LT-NS-932 B- Ref. 44 DAS-101.1 também corresponde a NS-932 B- Ref 44 DAI-111.3\*, SA-801 B-Ref.30-DAI-111.1, LT-SA-801 A-Ref.24- DAI-111.1, LT-SA-801 A-Ref.25-DAI-111.1, ART-706- Ref.21-DAI-111.1. \* sem titular

Q U A D R O 1

- UNIVERSIDADE FEDERAL DO CEARÁ - BIBLIOTECAS  
DADOS ADMINISTRATIVOS - ACERVO INFORMACIONAL (1)  
1 9 7 7

BIBLIOTECAS SIGLAS	OBRAS DE REFERÊNCIA		LIVROS* (VOLUMES)	P E R I Ó D I C O S **		
	LIVROS	PERIÓDICOS		ASSINATURAS	CORRENTES	TOTAL DE TÍTULOS
BC	1.708	6	14.435	112	172	243
DSACS	515	96	14.351	122	443	1.175
DSACS/CO	48	-	1.723	9	35	108
BSCT	500	-	8.100	-	40	205
BSCT/CAU	148	-	4.200	45	100	236
BSCCA	795	5	14.791	51	114	1.033
BSCH	686	-	25.661	24	24	317
BSCCE	258	-	16.274	1	10	132
BSCD	736	-	19.111	4	15	196
BSCF	383	-	11.040	1	5	113
BSCME	5	-	2.280	40	40	172
BSCF	49	1	3.077	52	52	102
BSCM	29	3	6.054	75	75	158
BSLCM	20	2	1.059	-	800	1.214

\* Total de livros disponíveis, incluindo os de referência.

\*\* Total de periódicos, incluindo os de referência.

Nota do digitalizador; descrição da imagem; Bibliotecas dados administrativos- Acervo informacional (1) (1977) na tabela mostra as siglas da bibliotecas informando as obras de referência, livros e periódicos, total de livros, periódicos como assinaturas, correntes, total de títulos; **BC**: Livros-1.708, periódicos-6, total de livros-14.435, total de periódicos: assinaturas-112, correntes-172, total de títulos-243. **DSACS**: livros-515, periódicos-96, total de livros-14.351, total de periódicos: assinaturas-122, correntes-443, total de títulos-1.175. **DSACS/CO**: livros-48, total de livros 1.723, total de periódicos: assinaturas-9, correntes-35, total de títulos-108. **BSCT**: Livros-500, total de livros-8.100, total de periódicos: correntes-40, total de títulos-205. **BSCT/CAU**: Livros-148, total de livros-4.200, total de periódicos: assinaturas-45, correntes-100, total de títulos-236. **BSCCA**: Livros-795, periódicos-5, total de livros-14.791, total de periódicos: assinaturas-51, correntes-114, total de títulos-1.033. **BSCH**: Livros-686, total de livros-25.661, total de periódicos: assinaturas-24, correntes-24, total de títulos-317. **BSCCE**: Livros-258, total de livros-16.274, total de periódicos: assinaturas-1, correntes-10, total de títulos-132. **BSCD**: Livros-736, total de livros-19.111, total de periódicos: assinaturas-4, correntes-15, total de títulos-196. **BSCF**: Livros-383, total de livros-11.040, total de periódicos: assinaturas-1, correntes-5, total de títulos-113. **BSCME**: Livros-5, total de livros-2.280, total de periódicos: assinaturas-40, correntes-40, total de títulos-172. **BSCF**: Livros-49, periódicos-1, total de livros-3.077, total de periódicos: assinaturas-52, correntes-52, total de títulos-102. **BSCM**: Livros-29, periódicos-3, total de livros-6.054, total de periódicos: assinaturas-75, correntes-75, total de títulos-158. **BSLCM**: Livros-20, periódicos-2, total de livros-1.059, total de periódicos: correntes-800, total de títulos-1.214.



QUADRO II - UNIVERSIDADE FEDERAL DO CEARÁ - BIBLIOTECAS  
DADOS ADMINISTRATIVOS - ACERVO INFORMACIONAL (2)  
1977

BIBLIOTECAS SIGLAS	FOLHETOS	TESES	SEPARATAS	MICRO- FICHAS	MICRO- FILMES	FILMES	SLIDES	PLANTAS	PROJETOS	MAPAS
BC	-	-	-	-	-	-	-	-	-	-
DSACS	491	766	-	-	-	-	411	-	-	-
DSACS/CO	431	15	-	-	-	-	-	-	-	-
BSCT	-	-	-	-	-	-	-	-	-	-
BSCT/CAU	835	-	-	-	-	2	10.000	150	24	45
BSCCA	-	183	-	-	-	-	-	-	-	-
BSCH	1.546	23	-	-	-	-	-	-	-	-
BSCCE	-	3	-	-	-	-	-	-	-	-
BSCD	215	418	-	-	-	-	-	-	-	-
BSCP	973	134	-	110	-	-	-	-	-	-
BSCME	150	90	-	-	-	-	-	-	-	-
BSCF	402	51	-	-	-	-	-	-	-	-
BSCM	156	66	-	-	-	-	-	-	-	-
BSLCM	-	200	14.134	16	81	-	-	-	-	65

Nota do digitalizador; descrição da imagem; Bibliotecas dados administrativos- Acervo informacional (2) (1977) na tabela mostra as siglas da bibliotecas informando folhetos, teses, separatas, microfichas, microfilmes, filmes, slides, plantas, projetos, mapas **BC**:--- **DSACS**: folhetos-491, teses-766, slides-411. **DSACS/CO**: folhetos-431, teses- 15.**BSCT**: — **BSCT/CAU**: folhetos-835, filmes-2, slides- 10.000, plantas-150, projetos-24, mapas-45. **BSCCA**: teses-183. **BSCH**: folhetos-1.546, teses-23. **BSCCE**:teses-3. **BSCD**: folhetos-215, teses-418. **BSCP**: folhetos-973. teses-134, microfichas-110. **BSCME**: folhetos-150, teses-90. **BSCF**: folhetos-402, teses-51. **BSCM**: folhetos-156, teses-66. **BSLCM**: teses-200, separatas-14.134,microfichas-16, microfilmes-81, mapas-65.

QUADRO III - UNIVERSIDADE FEDERAL DO CEARÁ - BIBLIOTECAS  
DADOS ADMINISTRATIVOS - EQUIPAMENTOS  
1977

BIBLIOTECAS SIGLAS	XEROX PRÓPRIA	XEROX PRÓXIMA	TELEFONE	TELEX	LEITORAS MICRO- FICHAS	LEITORAS MICRO- FILMES	MINI- GRAPH	MÁQUINA DATILOGRAF.	MIMEÓGRAFO
BC	não	sim	não	Reitoria/UFC	não	não	não	10	não
DSACS	sim	-	sim	não	sim	não	sim	5	não
DSACS/CO	não	sim	sim	não	não	não	não	2	não
BSCT	não	sim	sim	não	não	não	não	1	não
BSCT/CAU	não	sim	não	não	não	não	não	1	não
BSCCA	sim	-	sim	não	não	não	não	3	não
BSCH	não	não	sim	não	não	não	não	3	não
BSCCE	não	não	não	não	não	não	não	3	sim
BSCD	não	não	não	não	não	não	não	4	sim
BSCP	sim	-	sim	não	não	não	não	4	sim
BSCME	sim	-	sim	não	não	não	não	3	sim
BSCF	não	sim	sim	não	não	não	não	2	não
BSCM	sim	-	sim	não	não	não	não	2	não
BSLCM	não	não	sim	não	não	não	não	2	não

Nota do digitalizador; descrição da imagem; Bibliotecas dados administrativos- Acervo informacional (3) (1977) na tabela mostra as siglas da bibliotecas informando xerox própria, xerox próxima, telefone, telex, leitoras de microfichas, leitoras de microfilmes, minigraph, maquina datilografia e mimeógrafo. **BC:** xerox própria-não, xerox próxima-sim, telefone-não, telex-Reitoria/UFC, leitoras de microfichas-não, leitoras de microfilmes-não, minigraph-não, maquina datilografia-10, mimeógrafo-não. **DSACS:** xerox própria-sim, telefone-sim, telex-não, leitoras de microfichas-sim, leitoras de microfilmes-não, minigraph-sim, maquina datilografia-5, mimeógrafo-não. **DSACS/CO:** xerox própria-não, xerox próxima-sim, telefone-sim, telex-não, leitoras de microfichas-não, leitoras de microfilmes-não, minigraph-não, maquina datilografia-2, mimeógrafo-não. **BSCT:** xerox própria-não, xerox próxima-sim, telefone-sim, telex-não, leitoras de microfichas-não, leitoras de microfilmes-não, minigraph-não, maquina datilografia-1, mimeógrafo-não. **BSCT/CAU:** xerox própria-não, xerox próxima-sim, telefone-não, telex-não, leitoras de microfichas-não, leitoras de microfilmes-não, minigraph-não, maquina datilografia-1, mimeógrafo-não. **BSCCA:** xerox própria-sim, telefone-sim, telex-não, leitoras de microfichas-não, leitoras de microfilmes-não, minigraph-não, maquina datilografia-3, mimeógrafo-não. **BSCH:** xerox própria-não, xerox próxima-não, telefone-sim, telex-não, leitoras de microfichas-não, leitoras de microfilmes-não, minigraph-não, maquina datilografia-3, mimeógrafo-não. **BSCCE:** xerox própria-não, xerox próxima-não, telefone-não, telex-não, leitoras de microfichas-não, leitoras de microfilmes-não, minigraph-não, maquina datilografia-3, mimeógrafo-sim. **BSCD:** xerox própria-não, xerox próxima-não, telefone-não, telex-não, leitoras de microfichas-não, leitoras de microfilmes-não, minigraph-não, maquina datilografia-4, mimeógrafo-sim. **BSCP:** xerox própria-sim, telefone-sim, telex-não, leitoras de microfichas-não, leitoras de microfilmes-não, minigraph-não, maquina datilografia-4, mimeógrafo-sim. **BSCME:** xerox própria-sim, telefone-sim, telex-não, leitoras de microfichas-não, leitoras de microfilmes-não, minigraph-não, maquina datilografia-3, mimeógrafo-sim. **BSCF:** xerox própria-não, xerox próxima-sim, telefone-sim, telex-não, leitoras de microfichas-não, leitoras de microfilmes-não, minigraph-não, maquina datilografia-2, mimeógrafo-não. **BSCM:** xerox própria-sim, telefone-sim, telex-não, leitoras de microfichas-não, leitoras de microfilmes-não, minigraph-não, maquina datilografia-2, mimeógrafo-não. **BSLCM:** xerox própria-não, xerox próxima-não, telefone-sim, telex-não, leitoras de microfichas-não, leitoras de microfilmes-não, minigraph-não, maquina datilografia-2, mimeógrafo-não.

QUADRO IV - UNIVERSIDADE FEDERAL DO CEARÁ - BIBLIOTECAS

DADOS ADMINISTRATIVOS - PESSOAL

1977

BIBLIOTECAS SIGLAS	BIBLIOTECÁRIOS		AG. ADMINISTRATIVOS			AUX. OPER. SERV. DIV.		ESTAG. BIBLIO.	BOLSISTAS	REMUNER. SERV. PESSOAIS		OUTROS	TOTAL
	MASC.	FEM.	SUP.	MED.	ELEM.	MAS.	FEM.			BIBLIO.	AG. ADM.		
BC	1	10	2	3	2	1	1	2	1	-	-	2	25
DSACS	-	2	-	-	1	-	1	-	2	-	-	-	6
DSACS/CO	-	1	-	-	2	-	-	-	-	-	-	1	4
BSCT	-	1	-	-	2	-	-	1	-	-	-	-	4
BSCT/CAU	-	1	-	2	-	-	-	1	-	-	-	-	4
BSCCA	-	-	-	2	-	1	-	-	-	1	-	-	4
BSCH	-	2	1	-	2	-	-	2	-	-	-	-	7
BSCCE	-	1	1	2	2	-	-	-	1	-	-	-	6
BSCD	-	1	-	3	4	-	-	-	-	-	-	1	9
BSCP	-	1	1	3	1	-	-	-	-	-	-	-	6
BSCME	-	-	-	-	-	-	-	3	-	1	-	-	2
BSCF	-	1	-	1	-	-	-	-	-	-	-	-	2
BSCM	-	-	-	-	-	-	-	-	1	1	-	-	2
BSLGM	-	-	1	1	-	-	-	-	-	-	2	-	4

Nota do digitalizador; descrição da imagem; Bibliotecas dados administrativos- Acervo informacional (4) (1977) na tabela mostra as siglas da bibliotecas informando sobre os funcionários; bibliotecários divididos por sexo, agentes administrativos em escolaridade, AUX. OPER. SERV. DIV. divididos por sexo, bibliotecários estagiários, bolsistas, remuner. serv. pessoais divididos em Biblio. Ag. ADM, outros, total; **BC**: bibliotecários; masc-1 fem-10, agentes administrativos; sup-2 med-3 elem-2, AUX. OPER. SERV. DIV.; masc-1 fem-1, bibliotecários estagiários-2, bolsistas-1, outros-2, total-25, **DSACS**: bibliotecários; masc-0 fem-2, agentes administrativos; sup-0 med-0 elem-1, AUX. OPER. SERV. DIV. masc- fem-1, bibliotecários estagiários-0, bolsistas-2, remuner. serv. Biblio.-0 Ag. ADM-0, outros-0, total-6; **DSACS/CO**: bibliotecários; masc-0 fem-1, agentes administrativos; sup-0 med-0 elem-2, AUX. OPER. SERV. DIV. masc-0 fem-1, bibliotecários estagiários-0, bolsistas-0, remuner. serv. Biblio.-0 Ag. ADM-0, outros-1, total-4. **BSCT**: bibliotecários; masc-0 fem-1, agentes administrativos; sup-0 med-0 elem-2, AUX. OPER. SERV. DIV. masc-0 fem-0, bibliotecários estagiários-1, bolsistas-0, remuner. serv. Biblio.-0 Ag. ADM-0, outros-0, total-4. **BSCT/CAU**: bibliotecários; masc-0 fem-1, agentes administrativos; sup-0 med-2 elem-0, AUX. OPER. SERV. DIV. masc-0 fem-0, bibliotecários estagiários-1, bolsistas-0, remuner. serv. Biblio.-0 Ag. ADM-0, outros-0, total-4. **BSCCA**: bibliotecários; masc-0 fem-0, agentes administrativos; sup-0 med-2 elem-0, AUX. OPER. SERV. DIV. masc-1 fem-0, bibliotecários estagiários-0, bolsistas-0, remuner. serv. Biblio.-1 Ag. ADM-0, outros-0, total-4; **BSCH**: bibliotecários; masc-0 fem-2, agentes administrativos; sup-1 med-0 elem-2, AUX. OPER. SERV. DIV. masc-0 fem-0, bibliotecários estagiários-2, bolsistas-0, remuner. serv. Biblio.-0 Ag. ADM-0, outros-0, total-7. **BSCCE**: bibliotecários; masc-0 fem-1, agentes administrativos; sup-1 med-2 elem-2, AUX. OPER. SERV. DIV. masc-0 fem-0, bibliotecários estagiários-0, bolsistas-1, remuner. serv. Biblio.-0 Ag. ADM-0, outros-0, total-6. **BSCD**: bibliotecários; masc-0 fem-1, agentes administrativos; sup-0 med-3 elem-4, AUX. OPER. SERV. DIV. masc-0 fem-0, bibliotecários estagiários-0, bolsistas-0, remuner. serv. Biblio.-0 Ag. ADM-0, outros-1, total-9. **BSCP**: bibliotecários; masc-0 fem-1, agentes administrativos; sup-1 med-3 elem-1, AUX. OPER. SERV. DIV. masc-0 fem-0, bibliotecários estagiários-0, bolsistas-0, remuner. serv. Biblio.-0 Ag. ADM-0, outros-0, total-6. **BSCME**: bibliotecários; masc-0 fem-0, agentes administrativos; sup-0 med-0 elem-0, AUX. OPER. SERV. DIV. masc-0 fem-0, bibliotecários estagiários-3, bolsistas-,, remuner. serv. Biblio.-1 Ag. ADM-0, outros-0, total-2; **BSCF**: bibliotecários; masc-0 fem-1, agentes administrativos; sup-0 med-1 elem-0,



AUX.OPER.SERV.DIV. masc-0 fem-0, bibliotecários estagiários-0, bolsistas-0, remuner.serv. Biblio.-0 Ag.ADM-0, outros-0, total-2. **BSCM**: bibliotecários; masc-0 fem-0, agentes administrativos; sup-0 med-0 elem-0, AUX.OPER.SERV.DIV. masc-0 fem-0, bibliotecários estagiários-0, bolsistas-1, remuner.serv. Biblio.-1 Ag.ADM-0, outros-0, total-2. **BSLCM**: bibliotecários; masc-0 fem-0, agentes administrativos; sup-1 med-1 elem-0, AUX.OPER.SERV.DIV. masc-0 fem-0, bibliotecários estagiários-0, bolsistas-0, remuner.serv. Biblio.-0 Ag.ADM-2, outros-0, total-4.

QUADRO V - UNIVERSIDADE FEDERAL DO CEARÁ - BIBLIOTECAS

DADOS GERAIS ADMINISTRATIVOS (A)

1977

BIBLIOTECAS SIGLAS	FUNDAÇÃO	CENTRAL	SETORIAIS DE CENTROS	SETORIAIS CURSOS GRADUAÇÃO	SETORIAIS CURSOS GRADUAÇÃO PÓS-GRAD.	SETORIAIS CURSOS PÓS-GRAD.	HORÁRIO PARA O PÚBLICO		
							SEGUNDA/SEXTA	SÁBADO	DOM/FER.
BC	1975	X					08:00-17:00	-	-
DSCS	1947 1a. fase 1957 2a. fase		X				07:00-18:00	-	-
DSCS/CO	1960			X			07:00-18:00	07:00-11:00	-
BSCT	1956		X				07:00-12:00 14:00-17:00	-	-
BSCT/CAU	1965			X			07:00-12:00 13:00-18:30	07:30-11:30	-
BSCCA	1918		X				07:00-12:00 13:00-17:00	-	-
BSCH	1962 1a. fase 1977 2a. fase		X				07:00-20:00	-	-
BSCCE	1938			X			07:00-12:00 14:00-17:00 18:00-21:00	07:00-10:00	-
BSCD	1925				X		07:00-12:00 14:00-22:00	07:00-12:00 14:00-17:00	-
BSCP	1961				X		07:00-11:30 14:00-18:00	07:00-09:30	-
BSCME	1972					X	07:30-18:00	-	-
BSCF	1961				X		08:00-12:00 14:00-18:00	-	-
BSCM	1960				X		07:00-17:00	-	-
BSLCM	1961			X			07:00-12:00 13:30-17:30	-	-

Nota do digitalizador; descrição da imagem; Bibliotecas dados administrativos- Acervo informacional (5) (1977) na tabela mostra as siglas da bibliotecas informando sobre a data de fundação, categoria e horário de funcionamento para o público. **BC**: fundação: -1975. categoria: -Central. horário de funcionamento: -segunda/sexta-08:00-17:00. **DSACS**: fundação:-1947-1º fase 1957-2º fase categoria: -setorial de centros horário de funcionamento: segunda/sexta-07:00-15:00. **DSACS/CO**: fundação; -1960. categoria; -setorial cursos de graduação. horário de funcionamento; segunda/sexta;07:00-18:00. **BSCT**: fundação; -1956. categoria; -setorial de centros. horário de funcionamento; segunda/sexta-07:00-12:00/14:00-17:00. **BSCT/CAU**: fundação; -1965 categoria; -setorial cursos de graduação. horário de funcionamento; segunda/sexta-07:00-12:00/13:00-18:30-sábado;07:30-11:00. **BSCCA**: fundação;-1918 categoria; -setorial de centros. horário de funcionamento;segunda/sexta -07:00-12:00/13:00-17:00. **BSCH**: fundação; -1962/1º fase 1977/2/ fase categoria; -setorial de centros. horário de funcionamento; -segunda/sexta-07:00-20:00. **BSCCE**: fundação; -1938 categoria; -setorial cursos de graduação. horário de funcionamento; segunda/sexta-07:00-12:00/14:00-17:00/18:00-21:00-sábado-07:00-10:00. **BSCD**:fundação; -1925 categoria;-setorial cursos de graduação/pos-graduação. horário de funcionamento; segunda/sexta-07:00-12:00/14:00-22:00 -sábado-07:00-12:00/14:00-18:00. **BSCP**: fundação; -1961 categoria; -setorial cursos de graduação/pos-graduação. horário de funcionamento; segunda/sexta-07:00-11:30/14:00-18:00 **BSCME**: fundação; -1972 categoria; -setorial cursos de pos-graduação. horário de funcionamento;segunda/sexta -07:30-18:00. **BSCF**: fundação; segunda/sexta-1961 categoria; -setorial cursos de graduação/pos-graduação. horário de funcionamento; segunda/sexta-08:00-12:00/14:00-18:00. **BSCM**: fundação; -1960. categoria; -setorial cursos de graduação/pos-graduação. horário de funcionamento; segunda/sexta-07:00-17:00. **BSLCM**: fundação; -1961. categoria; -setorial curso de graduação. horário de funcionamento; segunda/sexta -07:00-12:00/13:30-17:30.

## QUADRO VI

- UNIVERSIDADE FEDERAL DO CEARÁ - BIBLIOTECAS

DADOS GERAIS ADMINISTRATIVOS (B)

1977

BIBLIOTECAS SIGLAS	ÁREA EM M <sup>2</sup>						CADEIRAS P/PÚBLICO	AR CONDICION.	CONDIÇÕES FÍSICAS
	TOTAL	COLEÇÃO BIBLIOG.	LEITURA	PROCESSOS TÉCNICOS	REFERÊNCIA	OUTRAS			
BC	10.000	2.290	160*	160	500	6.890	260	Previsto	Excelentes
DSACS	996	141	415	127	179	134	84	não	Boas
DSACS/CO	90**	-	-	-	-	-	26	sim	Regulares
BSCT	490	290	150	-	-	50	20	não	Boas
BSCT/CAU	93	72	-	21	-	-	10	não	Regulares
BSCCA	324	95	178	51	-	-	61	não	Regulares
BSCH	282	136	64	10	16	56	100	não	Boas
BSCCE	140	70	-	40	20	10	9	sim	Regulares
BSCD	374	80	184	40	30	40	50	não	Regulares
BSCP	90	45	45	-	-	-	16	não	Regulares
BSCME	141	80	25	-	-	36	30	sim	Regulares
BSCF	230	123	55	18	-	34	30	sim	Regulares
BSCM	260	170	90	-	-	-	40	sim	Boas
BSLCM	180	90	-	-	-	90	5	não	Regulares

\* Sala exclusiva p/ leitura. Não condições para leitura ainda na referência, periódicos, coleções bibliográficas e cabines especiais

\*\* Sala única.

Nota do digitalizador; descrição da imagem; Bibliotecas dados administrativos- Acervo informacional (6) (1977) na tabela mostra as siglas da bibliotecas informando sobre o espaço das bibliotecas em metros quadrado e condições das mesmas: **BC**:Área em M<sup>2</sup>; total;-10.000. coleção bibliográfica;-2.290. leitura;-160\* processos técnicos;-160. referência;-500. outras;-6.890. cadeiras p/ público;-260. ar condicionado;-previsto. condições físicas;-Excelentes. **DSACS**:Área em M<sup>2</sup>; total;-996. coleção bibliográfica;-141. leitura;-415. processos técnicos;-127. referência;-179. outras;-134. cadeiras p/ público;-84 ar condicionado;-não condições físicas;-Boas. **DSACS/CO**:Área em M<sup>2</sup>; total;-90\*\* coleção bibliográfica;- leitura;-processos técnicos;- referência;- outras;- cadeiras p/ público;-26 ar condicionado;-não. condições físicas;-regulares. **BSCT**:Área em M<sup>2</sup>; total;-490. coleção bibliográfica;-290. leitura;-150. processos técnicos;- referência;- outras;-50. cadeiras p/ público;-20. ar condicionado;-não. condições físicas;-Boas. **BSCT/CAU**:Área em M<sup>2</sup>; total;-93. coleção bibliográfica;-72. leitura;-processos técnicos;-21. referência;- outras;- cadeiras p/ público;-10. ar condicionado;-não. condições físicas;-Regulares. **BSCCA**:Área em M<sup>2</sup>; total;-324. coleção bibliográfica;-95. leitura;-178. processos técnicos;-51. referência;- outras;- cadeiras p/ público;-61. ar condicionado;-não condições físicas;-Regulares. **BSCH**:Área em M<sup>2</sup>; total;-282. coleção bibliográfica;-136. leitura;-64 processos técnicos;-10. referência;-16 outras;-56 cadeiras p/ público;-100 ar condicionado;-não condições físicas;-Boas. **BSCCE**:Área em M<sup>2</sup>; total;-140. coleção bibliográfica;-70 leitura;-processos técnicos;-40 referência;-20 outras;-10 cadeiras p/ público;-9. ar condicionado;-sim condições físicas;-Regulares. **BSCD**:Área em M<sup>2</sup>; total;-374. coleção bibliográfica;-80 leitura;-184. processos técnicos;-40 referência;-30 outras;-40 cadeiras p/ público;-50 ar condicionado;-não condições físicas;-Regulares. **BSCP**:Área em M<sup>2</sup>; total;-90. coleção bibliográfica;-45 leitura;-45 processos técnicos;-referência;- outras;- cadeiras p/ público;-16. ar condicionado;-não. condições físicas;-Regulares. **BSCME**:Área em M<sup>2</sup>; total;-141 coleção bibliográfica;-80 leitura;-25. processos técnicos;- referência;- outras;-36 cadeiras p/ público;-30. ar condicionado;-Sim condições físicas;-Regulares. **BSCF**:Área em M<sup>2</sup>; total;-230. coleção bibliográfica;-123 leitura;-55. processos técnicos;-18. referência;- outras;-34 cadeiras p/ público;-30. ar condicionado;-Sim condições físicas;-Regulares. **BSCM**:Área em M<sup>2</sup>; total;-260. coleção bibliográfica;-170 leitura;-90 processos técnicos;-referência;- outras;- cadeiras p/ público;-40 ar condicionado;-sim. condições



físicas;-Boas. **BSLCM**:Área em M²; total;-180. coleção bibliográfica;-90 leitura;- processos técnicos;-referência;- outras;-90 cadeiras p/ público;-5 ar condicionado;-Não condições físicas;- Regulares. \*Sala exclusiva para leitura Há condições para leitura ainda na referência, periódicos, coleções bibliográficas e coleções especiais. \*\* Sala única.

Q U A D R O V I I - UNIVERSIDADE FEDERAL DO CEARÁ - BIBLIOTECAS  
DADOS GERAIS ADMINISTRATIVOS (C)  
1 9 7 7

BIBLIOTECAS SIGLAS	METROS LINEARES DE ESTANTES	CAPACIDADE MÁXIMA DE ARMAZENAMENTO (volumes)	CONDIÇÕES PARA EXPANSÃO
BC	2.472	250.000	O edifício está, ainda, em fase de ocupação. Há condições para expansão de todos os serviços.
DSACS	166	73.000	Necessita reformas em suas dependências para melhor aproveitamento dos espaços
DSACS/CO	23	1.700	Está com sua capacidade total de armazenamento. Há previsão de mudança para a DSACS quando o Curso se instalar em novo prédio.
BSCT	37	10.000	Sem problemas relativos à expansão. Se necessário, poderá incorporar a BC, sem prejuízo, sua coleção bibliográfica.
BSCT/CAU	16	5.000	Não há condições para expansão. Prevista mudança para melhores e maiores dependências.
BSCCA	108	16.000	Não há condições para expansão. Pode também, sem prejuízo, incorporar sua coleção bibliográfica à BC.
BSCH	128	26.000	Está com sua capacidade total de armazenamento. Pode aproveitar melhor os espaços.
BSCCE	60	20.000	Necessita transferir para a BC a parte geral de sua coleção e livros que recebeu de bibliotecas extintas, para otimizar seus serviços
BSCD	135	30.000	Está com sua capacidade total de armazenamento. Poderia transferir parte de sua coleção bibliográfica para a BC.
BSCP	66	11.000	Não há condições para expansão. Prevista mudança.
BSCME	192	5.000	Há condições de expansão.
BSCF	25	7.500	Há condições de expansão.
BSCM	25	9.939	Há condições de expansão.
BSLCM	238	15.000	Há condições de expansão.

Nota do digitalizador; descrição da imagem; Bibliotecas dados administrativos- Acervo informacional (7) (1977) na tabela mostra as siglas da bibliotecas informando sobre metros lineares de estantes, capacidade máxima de armazenamento e condições para expansão. **BC**:Metros lineares de estantes;-2.472. capacidade máxima;-250.000 condições expansão;-O edifício está, ainda, em fase de ocupação. Há condições para expansão de todos os serviços. **DSACS**:Metros lineares de estantes;-166 capacidade máxima;-73.000 condições expansão;-Necessita de reforma em suas dependências para melhor aproveitamento dos espaços. **DSACS/CO**:Metros lineares de estantes;-23 capacidade máxima;-1.700 condições expansão;-Está com sua capacidade total de armazenamento. Há previsão de mudança para DSACS quando o Curso se instalar em novo prédio. **BSCT**:Metros lineares de estantes;-37 capacidade máxima;-10.000 condições expansão;-Sem problemas relativos à expansão, poderá incorporar a BC, sem prejuízo, sua coleção bibliográfica. **BSCT/CAU**:Metros lineares de estantes;-16 capacidade máxima;-5.000 condições expansão;-Não há condições para expansão, prevista mudança para melhores e maiores dependências. **BSCCA**:Metros lineares de estantes;-108 capacidade máxima;-16.000 condições expansão;-Não há condições para expansão, pode também incorporar sua coleção bibliográfica à BC. **BSCH**:Metros lineares de estantes;-128 capacidade máxima;-26.000 condições expansão;-Está com sua capacidade total de armazenamento; pode aproveitar melhor os espaços. **BSCCE**:Metros lineares de estantes;-60 capacidade máxima;-20.000 condições expansão;-Necessita transferir para BC a parte geral da sua coleção de

livros que recebeu de bibliotecas extintas, para otimizar seus serviços. **BSCD**: Metros lineares de estantes;-135 capacidade máxima;-30.000 condições expansão;-Está com sua capacidade total de armazenamento; poderia transferir parte da sua coleção bibliografia para BC **BSCP**:Metros lineares de estantes;-66 capacidade máxima;-11.000 condições expansão;-Não a condições para expansão. Prevista mudança. **BSCME**:Metros lineares de estantes;-192 capacidade máxima;-5.000 condições expansão;-há condições para expansão. **BSCF**:Metros lineares de estantes;-25 capacidade máxima;-7.500 condições expansão;-Há condições para expansão **BSCM**:Metros lineares de estantes;-25 capacidade máxima;-9.939 condições expansão;-Há condições para expansão **BSLCM**:Metros lineares de estantes;-238 capacidade máxima;-15.000 condições expansão;-Há condições para expansão.

QUADRO VIII - UNIVERSIDADE FEDERAL DO CEARÁ - BIBLIOTECAS  
DADOS GERAIS ADMINISTRATIVOS (D)  
1977

BIBLIOTECAS SIGLAS	IDADE DOS LIVROS %			IDIOMA DOS LIVROS %					IDIOMA DOS PERIÓDICOS %				
	até 1960	1961-70	1970-77	Port.	Ingl.	Esp.	Franc.	Outros	Port.	Ingl.	Esp.	Franc.	Outros
BC	10,63	14,85	74,52	41,29	38,60	12,93	5,26	1,92	14,20	72,70	1,30	5,40	6,40
DSACS	38,48	30,74	30,78	39	30	30	0,5	0,5	29,88	28,66	14,40	13,18	13,88
DSACS/CO	43,23	42,85	13,92	41,77	8,58	46,56	3,09	-	53,73	21,82	21,83	2,62	-
BSCF	30	60	10	60	15	20	5	-	60	20	10	5	5
BSCF/CAU	30	40	30	30	15	20	30	5	5	30	15	30	20
BSCCA	23,63	61,84	14,52	60	20	15	4	1	37,40	40,90	14,50	4,80	2,40
BSCH	10,83	51,55	37,62	73,3	16,1	3,4	6,7	0,5	61	22	6,3	8,2	2,5
BSCCE	50	25	25	50	30	20	-	-	80	20	-	-	-
BSCD	50	35	15	80	5	5	7	3	80	5	5	5	5
BSCP	28	58	14	53	25	14	8	-	57	23	9	11	-
BSCME	3,15	48	48,85	40,76	47,96	10,90	0,38	-	50,27	28,42	18,74	1,63	0,94
BSCF	10	60	30	5	90	3	1	1	5	95	-	-	-
BSCM	8,02	51,99	39,99	11,08	72,20	6,06	5,30	5,36	10	65,33	8	8,6	8,07
BSLCM	4,72	47,22	48,06	10	70	20	-	-	10	70	20	-	-

Nota do digitalizador; descrição da imagem; Bibliotecas dados administrativos- Acervo informacional (8) (1977) na tabela mostra as siglas da bibliotecas informando sobre a média de idade e idioma de livros e periódicos. **BC**: Idade dos livros até 1960; 10,63 1961 à 1970; 14,85 1970 à 1977; 74,52 Idioma dos livros: Português;41,29 Inglês;38,60 Espanhol;12,93 Francês;5,26 Outros;1,92 Idioma dos periódicos: Português;15,20 Inglês;72,70 Espanhol;1,30 Francês;5,40 Outros;6,40 **DSACS**:Idade dos livros até 1960; 38,48 1961 à 1970; 30,74 1970 à 1977; 30,78 Idioma dos livros: Português;39 Inglês;30 Espanhol;30 Francês;0,5 Outros;0,5 Idioma dos periódicos: Português;29,88 Inglês;28,66 Espanhol;14,40 Francês;13,18 Outros;13,88 **DSACS/CO**:Idade dos livros até 1960; 43,23 1961 à 1970; 42,85 1970 à 1977; 13,92 Idioma dos livros: Português;41,77 Inglês;8,58 Espanhol;46,56 Francês;3,09 Outros;-- Idioma dos periódicos: Português;53,73 Inglês;21,81 Espanhol;21,83 Francês;2,62 Outros;--- **BSCF**:Idade dos livros até 1960; 30 1961 à 1970; 60 1970 à 1977;10 Idioma dos livros: Português;60 Inglês;15 Espanhol;20 Francês;5 Outros; Idioma dos periódicos: Português;60 Inglês;20 Espanhol;10 Francês;5 Outros;5 **BSCF/CAU**:Idade dos livros até 1960;30 1961 à 1970;40 1970 à 1977;30Idioma dos livros: Português;30 Inglês;15 Espanhol;20 Francês;30 Outros;5 Idioma dos periódicos: Português;5 Inglês;30 Espanhol;15 Francês;30 Outros;20 **BSCCA**:Idade dos livros até 1960;23,63 1961 à 1970;61,84 1970 à 1977;14,52 Idioma dos livros: Português;60 Inglês;2 Espanhol;15 Francês;4 Outros;1Idioma dos periódicos: Português;37,40 Inglês;40,90 Espanhol;14,50 Francês;4,80 Outros;2,40 **BSCH**: Idade dos livros até 1960;10,83 1961 à 1970;51,55 1970 à 1977;37,52 Idioma dos livros: Português;73,3 Inglês;16,1 Espanhol;3,4 Francês;6,7 Outros;0,5 Idioma dos periódicos: Português;61 Inglês;22 Espanhol;6,3 Francês;8,2 Outros;2,5



**BSCCE:** Idade dos livros até 1960;50 1961 à 1970;25 1970 à 1977;25 Idioma dos livros: Português;50 Inglês;30 Espanhol;20 Francês;-- Outros;--Idioma dos periódicos: Português;80 Inglês;20 Espanhol;-- Francês;-- Outros;-- **BSCD:** Idade dos livros até 1960;50 1961 à 1970;35 1970 à 1977;15 Idioma dos livros: Português;80 Inglês;5 Espanhol;5 Francês;7 Outros;3 Idioma dos periódicos: Português;80 Inglês;5 Espanhol;5 Francês;5 Outros;5 **BSCP:** Idade dos livros até 1960;28 1961 à 1970;58 1970 à 1977;14 Idioma dos livros: Português;53 Inglês;25 Espanhol;43 Francês;8 Outros;-- Idioma dos periódicos: Português;57 Inglês;23 Espanhol;9 Francês;11 Outros;-- **BSCME:** Idade dos livros até 1960;3,15 1961 à 1970;48 1970 à 1977;48,85 Idioma dos livros: Português;40,76 Inglês;47,96 Espanhol;10,90 Francês;0,38 Outros;--Idioma dos periódicos: Português;50,27 Inglês;28,42 Espanhol;18,74 Francês;1,63Outros;0,94 **BSCF:** Idade dos livros até 1960;10 1961 à 1970;60 1970 à 1977;30 Idioma dos livros: Português;5 Inglês;90 Espanhol;3 Francês;1 Outros;1 Idioma dos periódicos: Português;5 Inglês;95 Espanhol;-- Francês;-- Outros;-- **BSCM:** Idade dos livros até 1960;8,02 1961 à 1970;51,99 1970 à 1977;39,99 Idioma dos livros: Português;11,08 Inglês;72,20 Espanhol;6,06Francês;5,30Outros;5,36Idioma dos periódicos: Português;10Inglês;65,33 Espanhol;8 Francês;8,6 Outros;8,07 **BSLCM:**Idade dos livros até 1960;4,72 1961 à 1970; 47,22 1970 à 1977;48,06 Idioma dos livros: Português;10 Inglês;70 Espanhol;20 Francês;-- Outros;-- Idioma dos periódicos: Português;10 Inglês;70 Espanhol;20 Francês;-- Outros;--

QUADRO IX - UNIVERSIDADE FEDERAL DO CEARÁ - BIBLIOTECAS							
ROTATIVIDADE DO ACERVO BIBLIOGRÁFICO POR EMPRÉSTIMO DOMICILIAR							
1977							
BIBLIOTECAS	ACERVO	EMPRÉSTIMO	LEITORES	ROTATIVIDADE DO ACERVO			
SIGLAS	DISPONÍVEL (A)	DOMICILIAR (B)	INSCRITOS (C)	$D = \frac{A}{B}$	$E = \frac{B}{C}$	$F = \frac{D}{E}$	POSIÇÃO RELATIVA
BC	14.435	10.844	2.045	1,33	5,30	0,25	139
DSACS	14.351	26.666	1.904	0,54	13,58	0,04	59
DSACS/CO	1.723	4.446	257	0,39	17,30	0,02	29
BSCT	8.100	9.600	1.148	0,84	8,36	0,10	89
BSCT/CAU	4.200	3.577	424	1,17	6,83	0,171	119
BSCCA	14.791	9.731	1.107	1,52	8,79	0,173	129
BSCH	25.661	14.040	450	1,83	31,20	0,06	69
BSCCE	16.274	20.200	820	0,81	24,63	0,033	49
BSCD	19.111	14.524	682	1,32	16,47	0,08	79
BSCF	11.040	8.692	887	1,27	9,91	0,12	99
BSCME	2.280	4.356	91	0,52	46,87	0,011	19
BSCF	3.077	2.308	254	1,33	9,08	0,15	109
BSCM	6.054	1.346	460	4,50	2,93	1,54	149
BSLCM	1.059	3.186	268	0,33	11,89	0,038	39

Nota do digitalizador; descrição da imagem; Bibliotecas dados administrativos- Acervo informacional (9) (1977) na tabela mostra as siglas da bibliotecas informando sobre a rotatividade do acervo bibliográfico por empréstimo domiciliar. **BC:**Acervo disponível(a);14,435 Empréstimo domiciliar(b);10,844 Leitores inscritos(c);2,045 rotatividade do acervo;  $d=a/b$ ;1,33  $e=b/c$ ;5,30  $f=d/e$ ;0,25 posição relativa;139 **DSACS:**Acervo disponível(a);14,351 Empréstimo domiciliar(b);26,666 Leitores inscritos(c);1,904 rotatividade do acervo;  $d=a/b$ ;0,54  $e=b/c$ ;13,58  $f=d/e$ ;0,04 posição relativa;59 **DSACS/CO:**Acervo disponível(a);1,723 Empréstimo domiciliar(b);4,446 Leitores inscritos(c);257 rotatividade do acervo;  $d=a/b$ ;0,39  $e=b/c$ ;17,30  $f=d/e$ ;0,02 posição relativa;29 **BSCT:**Acervo disponível(a);8,100 Empréstimo domiciliar(b);9,600 Leitores inscritos(c);1,148 rotatividade do acervo;  $d=a/b$ ;0,84  $e=b/c$ ;8,36  $f=d/e$ ;0,10 posição relativa;89 **BSCT/CAU:**Acervo disponível(a);4,200 Empréstimo domiciliar(b);3,577 Leitores inscritos(c);424 rotatividade do acervo;  $d=a/b$ ;1,17  $e=b/c$ ;6,83  $f=d/e$ ;0,171 posição relativa;119 **BSCCA:**Acervo disponível(a);14,791 Empréstimo domiciliar(b);9,731 Leitores inscritos(c);1,107 rotatividade do acervo;  $d=a/b$ ;1,52  $e=b/c$ ;8,72  $f=d/e$ ;0,173 posição relativa;129 **BSCH:**Acervo disponível(a);25,661 Empréstimo domiciliar(b);14,040 Leitores inscritos(c);450 rotatividade do acervo;  $d=a/b$ ;1,83  $e=b/c$ ;31,20  $f=d/e$ ;0,06 posição relativa;69

**BSCCE:**Acervo disponível(a);16,274 Empréstimo domiciliar(b);20,200 Leitores inscritos(c);820 rotatividade do acervo;  $d=a/b;0,81$   $e=b/c;24,63$   $f=d/e;0,033$  posição relativa;49 **BSCD:**Acervo disponível(a);19,111 Empréstimo domiciliar(b);14,524 Leitores inscritos(c);882 rotatividade do acervo;  $d=a/b;1,32$   $e=b/c;16,47$   $f=d/e;0,08$  posição relativa;79 **BSCP:**Acervo disponível(a);11,040 Empréstimo domiciliar(b);8,692 Leitores inscritos(c);887 rotatividade do acervo;  $d=a/b;1,27$   $e=b/c;9,91$   $f=d/e;0,12$  posição relativa;99 **BSCME:**Acervo disponível(a);2,280 Empréstimo domiciliar(b);4,356 Leitores inscritos(c);91 rotatividade do acervo;  $d=a/b;0,52$   $e=b/c;46,87$   $f=d/e;0,011$  posição relativa;19 **BSCF:**Acervo disponível(a);3,077 Empréstimo domiciliar(b);2,308 Leitores inscritos(c);254 rotatividade do acervo;  $d=a/b;1,33$ ;  $e=b/c;9,08$   $f=d/e;0,15$  posição relativa;109 . **BSCM:**Acervo disponível(a);6,054 Empréstimo domiciliar(b);1,349 Leitores inscritos(c);460 rotatividade do acervo;  $d=a/b;4,50$   $e=b/c;2,93$   $f=d/e;1,54$  posição relativa;149 **BSLCM:**Acervo disponível(a);1,059 Empréstimo domiciliar(b);3,186 Leitores inscritos(c);268 rotatividade do acervo;  $d=a/b;0,33$   $e=b/c;11,89$   $f=d/e;0,028$  posição relativa;39

Q U A D R O X

- UNIVERSIDADE FEDERAL DO CEARÁ - BIBLIOTECAS

COLOCAÇÃO POR ROTATIVIDADE MÉDIA/EMPRESTIMO DOMICILIAR

1 9 7 7

BIBLIOTECAS SIGLAS	PUBLICAÇÕES EMPREST. P/ LEITOR INSC.	ACERVO BIBLIO. P/ LEITOR INSCRITO	PORCENTAGEM UTILIZAÇÃO %	O B S E R V A Ç Ã O
BSLCM	11,89	3,95	301,01	<p>Superior</p> <p>↑</p> <p>(100 %) Equilíbrio entre acervo disponível e utilizado (relativo)</p> <p>↓</p> <p>Inferior ao Potencial</p>
DSACS/CO	17,30	6,70	258,21	
BSCME	46,87	25	186,66	
DSACS	13,58	7,31	185,77	
BSCCE	24,63	19,85	124,08	
BSCT	8,36	7,06	118,41	
BSCT/CAU	6,83	8,02	85,16	
BSCD	16,47	21,67	76,00	
BSCP	9,91	12,4	78,75	
BC	5,30	7,06	75,08	
BSCF	9,08	12,11	74,98	
BSCCA	8,79	13,36	65,79	
BSCH	31,20	57,02	54,72	
BSCM	2,93	13,16	22,26	

Nota do digitalizador; descrição da imagem; Bibliotecas dados administrativos- Acervo informacional (10) (1977) na tabela mostra as siglas da bibliotecas informando sobre publicações emprestada para leitores inscritos, acervo bibliográfico para leitor inscrito, porcentagem de utilização. **BC**: publicações emprestada para leitores inscritos;5,30 acervo bibliográfico para leitor inscrito;7,06 porcentagem de utilização;75,08 **DSACS**:publicações emprestada para leitores inscritos;13,58 acervo bibliográfico para leitor inscrito;7,31 porcentagem de utilização;185,77 **DSACS/CO**:publicações emprestada para leitores inscritos;17,30 acervo bibliográfico para leitor inscrito;6,70 porcentagem de utilização;258,21 **BSCT**:publicações emprestada para leitores inscritos;8,36 acervo bibliográfico para leitor inscrito;7,06 porcentagem de utilização;118,41 **BSCT/CAU**:publicações emprestada para leitores inscritos;6,83 acervo bibliográfico para leitor inscrito;8,02 porcentagem de utilização;85,16 **BSCCA**:publicações emprestada para leitores inscritos;8,79 acervo bibliográfico para leitor inscrito;13,36 porcentagem de utilização;65,79 **BSCH**:publicações emprestada para leitores inscritos;31,20 acervo bibliográfico para leitor inscrito;57,02 porcentagem de utilização;54,72 **BSCCE**:publicações emprestada para leitores inscritos;24,63 acervo bibliográfico para leitor inscrito;19,85 porcentagem de utilização;124,08 **BSCD**: publicações emprestada para leitores inscritos;16,47 acervo bibliográfico para leitor inscrito;21,67 porcentagem de utilização;76,00 **BSCP**:publicações emprestada para leitores inscritos;9,91 acervo bibliográfico para leitor inscrito;12,4 porcentagem de utilização;78,75 **BSCME**: publicações emprestada para leitores inscritos;46,87 acervo bibliográfico para leitor inscrito;25 porcentagem de utilização;186,66 **BSCF**:publicações emprestada para leitores inscritos;9,08 acervo bibliográfico para leitor inscrito;12,11 porcentagem de utilização;74,98 **BSCM**:publicações emprestada para leitores inscritos;2,93 acervo bibliográfico para leitor inscrito;13,16 porcentagem de utilização;22,26 **BSLCM**:publicações emprestada para leitores inscritos;11,89 acervo bibliográfico para leitor inscrito;3,95 porcentagem de utilização;301,01



**QUADRO XI - UNIVERSIDADE FEDERAL DO CEARÁ - BIBLIOTECAS**  
**POTENCIALIDADE E USO DA COLEÇÃO BIBLIOGRÁFICA**  
**BIBLIOTECA CENTRAL E BIBLIOTECAS SEITORIAIS POR CENTRO**

UNIDADES	LEITORES INSCRITOS	CLIENTELA PRÓXIMA*	CLIENTELA POTENCIAL**	PROPORÇÃO ACERVO DISPO NÍVEL/LEITOR INSCRITO	PROPORÇÃO ACERVO DISPO NÍVEL/CLIENTELA PRÓXIMA	PROPORÇÃO ACERVO DISPO NÍVEL/CLIENTELA POTENCIAL	ACERVO BIBLIOGRÁFICO DISPONÍVEL
Biblioteca Central	2.045	4.728	11.697	7,06	0,12	1,23	14.435
Centro de Ciências da Saúde	2.221	1.529	11.697	7,24	10,51	1,37	17.074
Centro de Ciências Agrárias	1.375	1.640	11.697	11,52	9,66	1,35	15.850
Centro de Ciências	714	1.622	11.697	12,76	5,62	0,78	9.131
Centro de Tecnologia	1.572	1.679	11.697	7,82	8,37	1,05	12.300
Centro de Humanidades	450	1.517	11.697	57,02	16,91	2,19	25.661
Centro de Estudos Sociais Aplicados	2.680	3.074	11.697	18,17	15,84	4,16	48.705
Total da coleção bibliográfica disponível da UFC							142.156

\* Para a BC: total de alunos de Graduação, Pós-Graduação e Professores - Campus.

Para as Bibliotecas nos/dos Centros: total de alunos de Graduação, Pós-Graduação e Professores dos Centros.

\*\* Total de alunos de Graduação, Pós-Graduação e Professores da UFC.

Nota do digitalizador; descrição da imagem; Bibliotecas dados administrativos- Acervo informacional (11) (1977) na tabela mostra as bibliotecas central, centro de ciências da saúde, centro de ciências agrárias, centro de ciências, centro de tecnologia, centro de humanidades, centro de estudos sociais aplicados. Com as seguintes informações; **BC**:Leitores inscritos;2,045 clientela próxima;4,728 clientela potencial;11,697 Proporção acervo disponível/ leitor inscrito;7,06 proporção disponível/clientela próxima;0,12 proporção acervo disponível/ clientela potencial;1,23 acervo bibliográfico disponível;14,435 **CCS**:Leitores inscritos;2,221clientela próxima;1,529 clientela potencial;11,697 Proporção acervo disponível/ leitor inscrito;7,24 proporção disponível/clientela próxima;10,51 proporção acervo disponível/ clientela potencial;1,37 acervo bibliográfico disponível;17,435 **CCA**:Leitores inscritos;1,375 clientela próxima;1,640 clientela potencial;11,697 Proporção acervo disponível/ leitor inscrito;11,52 proporção disponível/clientela próxima;9,66 proporção acervo disponível/ clientela potencial;1,35 acervo bibliográfico disponível;15,850 **CC**:Leitores inscritos;714 clientela próxima;1,622 clientela potencial;11,697 Proporção acervo disponível/ leitor inscrito;12,76 proporção disponível/clientela próxima;5,62 proporção acervo disponível/ clientela potencial;0,78 acervo bibliográfico disponível;9,131 **CT**:Leitores inscritos;1,572 clientela próxima;1,679 clientela potencial;11,697 Proporção acervo disponível/ leitor inscrito;7,82 proporção disponível/clientela próxima;8,37 proporção acervo disponível/ clientela potencial;1,05 acervo bibliográfico disponível;12,300 **CH**:Leitores inscritos;450 clientela próxima;1,517 clientela potencial;11,697 Proporção acervo disponível/ leitor inscrito;57,02 proporção disponível/clientela próxima;16,91 proporção acervo disponível/ clientela potencial;2,19 acervo bibliográfico disponível;25,661 **CESA**:Leitores inscritos;2,680 clientela próxima;3,074 clientela potencial;11,697 Proporção acervo disponível/ leitor inscrito;18,11 proporção disponível/clientela próxima;15,84 proporção acervo disponível/ clientela potencial;4,16 acervo bibliográfico disponível;48,705. Total da coleção bibliográfica disponível na UFC: 142,156. \*para a BC; total de alunos de graduação,Pós-graduação e professores - campus, para bibliotecas nos/dos centros; total de alunos de Graduação, Pós-graduação e Professores dos centros. \*\* Total de alunos da Graduação, Pós-graduação e Professores da UFC.

QUADRO XII - UNIVERSIDADE FEDERAL DO CEARÁ - BIBLIOTECAS

RELAÇÃO DE ATENDIMENTO: LEITORES/PESSOAL

1977

BIBLIOTECAS SIGLAS	LEITORES INSCRITOS (1)	CLIENTELA PRÓXIMA (2)	CLIENTELA POTENCIAL (3)	1/BIBLIO- TECÁRIOS	1/PESSOAL CIRCULAÇÃO	2/BIBLIO- TECÁRIOS	2/PESSOAL CIRCULAÇÃO	3/BIBLIO- TECÁRIOS	3/PESSOAL CIRCULAÇÃO
BC	2.045	4.728	11.697	165,90:1	255,63:1	429,82:1	591 :1	1.063,36:1	1.462,12:1
DSACS	1.964	1.529	11.697	982 :1	982 :1	764,5 :1	764,5 :1	5.848,5 :1	5.848,5 :1
DSACS/CO	257	1.529	11.697	257 :1	85,66:1	1.529 :1	509,66:1	11.697 :1	3.899 :1
BSCT	1.148	1.469	11.697	1.148 :1	1.148 :1	1.469 :1	1.469 :1	11.697 :1	11.697 :1
BSCT/CAU	424	1.469	11.697	424 :1	212 :1	1.469 :1	734,5 :1	11.697 :1	5.848,5 :1
BSCCA	1.107	1.640	11.697	1.107 :1	369 :1	1.640 :1	546,66:1	11.697 :1	3.899 :1
BSCH	450	1.517	11.697	225 :1	150 :1	758,5 :1	505,66:1	5.848,5 :1	3.899 :1
BSCCE	820	3.074	11.697	820 :1	205 :1	3.074 :1	768,5 :1	11.697 :1	2.924,25:1
BSCD	882	3.074	11.697	882 :1	98 :1	3.074 :1	341,55:1	11.697 :1	1.299,66:1
BSCP	887	3.074	11.697	887 :1	221,75:1	3.074 :1	768,5 :1	11.697 :1	2.924,25:1
BSCME	91	3.074	11.697	91 :1	91 :1	3.074 :1	3.074 :1	11.697 :1	11.697 :1
BSCF	254	1.622	11.697	254 :1	254 :1	1.622 :1	1.622 :1	11.697 :1	11.697 :1
BSCM	460	1.622	11.697	460 :1	460 :1	1.622 :1	1.622 :1	11.697 :1	11.697 :1
BSLCM	268	1.640	11.697	268 :1	89,33:1	1.640 :1	546,66:1	11.697 :1	3.899 :1

Nota do digitalizador; descrição da imagem; Bibliotecas dados administrativos- Acervo informacional (12) (1977) na tabela mostra as siglas da bibliotecas informando sobre a relação de atendimento: Leitores/Pessoal. **BC:**Leitores inscritos(1);2,045 Clientela próxima(2);4,728 Clientela potencial(3);11,697 1/Bibliotecários;165,90:1 1/Pessoal circulação;255,63:1 2/Bibliotecários;429,82 2/Pessoal circulação;591:1 3/Bibliotecários;1,063,36:1 3/Pessoal circulação;1,462,12:1 **DSACS:**Leitores inscritos(1);1,964 Clientela próxima(2);1,529 Clientela potencial(3);11,697 1/Bibliotecários;982:1 1/Pessoal circulação;982:1 2/Bibliotecários;764:1 2/Pessoal circulação;764:1 3/Bibliotecários;5,848,5:1 3/Pessoal circulação;5,848,5:1 **DSACS/CO:**Leitores inscritos(1);257 Clientela próxima(2);1,529 Clientela potencial(3);11,697 1/Bibliotecários;257:1 1/Pessoal circulação;85,66:1 2/Bibliotecários;1,529:1 2/Pessoal circulação;509,66:1 3/Bibliotecários;11,697:1 3/Pessoal circulação;3,899:1 **BSCT:**Leitores inscritos(1);1,148 Clientela próxima(2);1,149 Clientela potencial(3);11,697 1/Bibliotecários;1,148:1 1/Pessoal circulação;1,148:1 2/Bibliotecários;1,469:1 2/Pessoal circulação;1,469:1 3/Bibliotecários;11,697:1 3/Pessoal circulação;11,697:1 **BSCT/CAU:**Leitores inscritos(1);424 Clientela próxima(2);1,1469 Clientela potencial(3);11,697 1/Bibliotecários;424:1 1/Pessoal circulação;212:1 2/Bibliotecários;1,469:1 2/Pessoal circulação;734,5:1 3/Bibliotecários;11,697:1 3/Pessoal circulação;5,848,5:1 **BSCCA:**Leitores inscritos(1);1,107 Clientela próxima(2);1,640 Clientela potencial(3);11,697 1/Bibliotecários;1,107:1 1/Pessoal circulação;369:1 2/Bibliotecários;1,640 2/Pessoal circulação;546,66 3/Bibliotecários;11,697:1 3/Pessoal circulação;3,899:1 **BSCH:**Leitores inscritos(1);450 Clientela próxima(2);1,517 Clientela potencial(3);11,697 1/Bibliotecários;225:1 1/Pessoal circulação;150:1 2/Bibliotecários;758,5:1 2/Pessoal circulação;505,66:1 3/Bibliotecários;5,848,5:1 3/Pessoal circulação;3,899:1 **BSCCE:**Leitores inscritos(1);820 Clientela próxima(2);3,074 Clientela potencial(3);11,697 1/Bibliotecários;820:1 1/Pessoal circulação;205:1 2/Bibliotecários;3,074 2/Pessoal circulação;768,5:1 3/Bibliotecários;11,697:1 3/Pessoal circulação;2,924,25:1 **BSCD:**Leitores inscritos(1);882 Clientela próxima(2);3,074 Clientela potencial(3);11,697 1/Bibliotecários;882:1 1/Pessoal circulação;98:1 2/Bibliotecários;3,074:1 2/Pessoal circulação;341,55:1 3/Bibliotecários;11,697:1 3/Pessoal circulação;1,299,66:1 **BSCP:**Leitores inscritos(1);887 Clientela próxima(2);3,074 Clientela potencial(3);11,697 1/Bibliotecários;887:1 1/Pessoal circulação;221,75:1 2/Bibliotecários;3,074 2/Pessoal circulação;758,5:1 3/Bibliotecários;11,697:1 3/Pessoal circulação;2,924,25:1 **BSCME:**Leitores inscritos(1);91 Clientela próxima(2);3,074 Clientela potencial(3);11,697 1/Bibliotecários;91:1 1/Pessoal circulação91:1; 2/Bibliotecários;3,074:1 2/Pessoal circulação;3,074:1 3/Bibliotecários;11,697:1 3/Pessoal circulação;11,697:1 **BSCF:**Leitores inscritos(1);254 Clientela próxima(2);1,622 Clientela potencial(3);11,697 1/Bibliotecários;254:1 1/Pessoal circulação;254:1

2/Bibliotecários;1,622:1 2/Pessoal circulação;1,622:1 3/Bibliotecários;11,697:1 3/Pessoal circulação;11,697:1  
**BSCM:**Leitores inscritos(1);460 Clientela próxima(2);1,622 Clientela potencial(3);11,697 1/Bibliotecários;460:1  
1/Pessoal circulação;460:1 2/Bibliotecários;1,622:1 2/Pessoal circulação;1,622:1 3/Bibliotecários;11,697:1  
3/Pessoal circulação;11,697:1 **BSLCM:**Leitores inscritos(1);268 Clientela próxima(2);1,640 Clientela  
potencial(3);11,697 1/Bibliotecários;268:1 1/Pessoal circulação;89,33:1 2/Bibliotecários;1,640:1 2/Pessoal  
circulação;546,66:1 3/Bibliotecários;11,697:1 3/Pessoal circulação;3,899:1.



QUADRO XIII - UNIVERSIDADE FEDERAL DO CEARÁ - BIBLIOTECAS

CIRCULAÇÃO E EMPRÉSTIMO

1977

BIBLIOTECAS SIGLAS	EMP. DOMICILIAR		CONSULTAS LOCAIS	ACESSO ÀS ESTANTES			MULTAS Cr\$/DIA	SUSPEN- SÃO	REGISTRO DO LEITOR
	LIVROS	PERIOD.		LIVRE	PARCIAL	NÃO			
BC	10.844	Prof./PG	3.636	+	-	-	-	+	nº matrícula UFC
DSACS	26.666	Prof.	22.500*	-	+**	-	1,00	-	nº próprio bibl.
DSACS/CO	4.446	Prof.	não coletadas	+	-	-	-	-	nº próprio bibl.
BSCT	9.600	Prof.	6.576	+	-	-	-	+	nº próprio bibl.
BSCT/CAU	3.577	Sim	não coletadas	+	-	-	1,00	-	nº próprio bibl.
BSCCA	9.731	Prof./PG	não coletadas	+	-	-	1,00	-	nº matrícula UFC
BSCH	14.040	Prof./PG	4.476	-	+***	-	-	-	nº matrícula UFC
BSCCE	20.200	Sim	não tem sala leit.	+	-	-	-	-	nº matrícula UFC
BSCD	14.524	Prof.	não coletadas	-	+***	-	-	-	nº matrícula UFC
BSCP	8.692	Prof./PG	não coletadas	-	+***	-	-	+	nº matrícula UFC
BSCME	4.356	Prof./PG	não coletadas	+	-	-	-	-	nº próprio bibl.
BSCF	2.308	Prof./PG	4.000	+	-	-	1,00	-	nº matrícula UFC
BSCM	1.346	Prof./PG	300	+	-	-	-	+	nº matrícula UFC
BSLCM	3.186	Prof.	92	-	-	+	-	-	nº próprio bibl.

\* Incluindo as da BIREME por MEDLINE

\*\* Acesso aos periódicos privativo dos professores

\*\*\* Acesso permitido aos professores e alunos de mestrado.

Nota do digitalizador; descrição da imagem; Bibliotecas dados administrativos- Acervo informacional (13) (1977) na tabela mostra as siglas da bibliotecas informando sobre a Circulação e Empréstimo. **BC**:Empréstimo domiciliar: Livros;10,844 Periódicos;Prof./PC Consultas locais;3,636 Acesso às estantes: Livre;+ Parcial;- Não;- Multas Cr\$/dia;- Suspensão;+ Registro do leitor;nº matrícula UFC **DSACS**:Empréstimo domiciliar: Livros;26,666 Periódicos;Prof. Consultas locais;22,500\* Acesso às estantes: Livre;- Parcial;+\*\* Não;- Multas Cr\$/dia;1,00 Suspensão;- Registro do leitor;nº próprio da bibl. **DSACS/CO**:Empréstimo domiciliar: Livros;4,446 Periódicos;Prof. Consultas locais;nº coletadas Acesso às estantes: Livre;+ Parcial;- Não;- Multas Cr\$/dia;- Suspensão;- Registro do leitor;nº próprio da bibl. **BSCT**:Empréstimo domiciliar: Livros;9,600 Periódicos;Prof./PC Consultas locais;6,576 Acesso às estantes: Livre;+ Parcial;- Não;- Multas Cr\$/dia;- Suspensão;+ Registro do leitor;nº próprio da bibl. **BSCT/CAU**:Empréstimo domiciliar: Livros;3,577 Periódicos;sim Consultas locais;nº coletadas Acesso às estantes: Livre;+ Parcial;- Não;- Multas Cr\$/dia;1,00 Suspensão;- Registro do leitor;nº próprio da bibl. **BSCCA**:Empréstimo domiciliar: Livros;7,731 Periódicos;Prof./PC Consultas locais;nº coletadas Acesso às estantes: Livre;+ Parcial;- Não;- Multas Cr\$/dia;1,00 Suspensão;- Registro do leitor;nº matrícula UFC **BSCH**:Empréstimo domiciliar: Livros;14,040 Periódicos;Prof./PC Consultas locais;4,476 Acesso às estantes: Livre;- Parcial;+\*\*\* Não;- Multas Cr\$/dia;- Suspensão;- Registro do leitor;nº matrícula UFC **BSCCE**:Empréstimo domiciliar: Livros;20,200 Periódicos;sim Consultas locais;nº tem sala leit. Acesso às estantes: Livre;+ Parcial;- Não;- Multas Cr\$/dia;- Suspensão;- Registro do leitor;nº matrícula UFC **BSCD**::Empréstimo domiciliar: Livros;14,524 Periódicos;Prof. Consultas locais;nº coletadas Acesso às estantes: Livre;- Parcial;+\*\*\* Não;- Multas Cr\$/dia;- Suspensão;- Registro do leitor;nº matrícula UFC **BSCP**:Empréstimo domiciliar: Livros;8,692 Periódicos;Prof./PC Consultas locais;nº coletadas Acesso às estantes: Livre;- Parcial;+ Não;- Multas Cr\$/dia;- Suspensão;+ Registro do leitor;nº matrícula UFC **BSCME**:Empréstimo domiciliar: Livros;4,356 Periódicos;Prof./PC Consultas locais;nº coletadas Acesso às estantes: Livre;+ Parcial;- Não;- Multas Cr\$/dia;- Suspensão;- Registro do leitor;nº próprio da bibl. **BSCF**:Empréstimo domiciliar: Livros;2,308 Periódicos;Prof./PC Consultas locais;4,000 Acesso às estantes: Livre;+ Parcial;- Não;- Multas Cr\$/dia;1,00 Suspensão;- Registro do leitor;nº matrícula UFC **BSCM**:Empréstimo domiciliar:

Livros;1,346 Periódicos;Prof./PC Consultas locais;300 Acesso às estantes: Livre;+ Parcial;- Não;- Multas Cr\$/dia;- Suspensão;+ Registro do leitor;nº matrícula UFC **BSLCM**:Empréstimo domiciliar: Livros;3,186 Periódicos;Prof. Consultas locais;92 Acesso às estantes: Livre;- Parcial;- Não;+ Multas Cr\$/dia;- Suspensão;- Registro do leitor;nº próprio da bibl.\* Incluindo as da BIREME por MEDLINE \*\* Acesso aos periódicos privativos dos professores. \*\*\* Acesso permitido aos professores e alunos de mestrado.



QUADRO XIV - UNIVERSIDADE FEDERAL DO CEARÁ - BIBLIOTECAS  
PROCESSOS TÉCNICOS  
1977

BIBLIOTECAS SIGLAS	OBRAS CATALOG.	OBRAS NÃO CATALOG.	TOTAL GERAL	Z OBRAS NÃO CATALOG.	SISTEMA CLASSIF.	CONTROLE DE PERIÓDICOS					INTER- CÂMBIO
						ORD. ALFAB.	NUME- RADOS	CLASS. DECIMAL	REG.	ENCAD. REGULAR	
BC	14.435	4.425	18.860	23,46	CDD	-	+	-	Kardex	+	+
DSACS	14.351	350	14.701	3	CDD	-	+	-	Kardex	-	+
DSACS/CO	1.723	-	1.723	-	CDD	-	+	-	Kardex	-	+
BSCT	8.000	100	8.100	1,24	CDD	-	+	-	Kardex	+	-
BSCT/CAU	3.735	465	4.200	11,07	CDU	+	-	-	Kardex	+	+
BSCCA	14.791	-	14.791	-	CDD	-	+	-	Kardex	+	+
BSCH	22.922	2.731	25.653	10,64	CDD	+	-	-	Kardex	-	+
BSCCE	16.274	-	16.274	-	CDD	+	-	-	Kardex	+	-
BSCD	19.013	98	19.111	0,51	CDD	+	-	-	Kardex	-	-
BSCP	11.040	-	11.040	-	CDD	+	-	-	Kardex	-	+
BSCME	2.280	800	3.080	25,97	CDD	+	-	-	Kardex	-	-
BSCF	3.077	-	3.077	-	CDD	+	-	-	Kardex	-	+
BSCM	5.906	148	6.054	2,44	M.Review	+	-	-	Kardex	+	+
BSLCM	1.052	-	1.052	-	CDD	+	-	-	Kardex	+	+

Nota do digitalizador; descrição da imagem; Bibliotecas dados administrativos- Acervo informacional (14) (1977) na tabela mostra as siglas da bibliotecas informando sobre os processos técnicos. **BC:**Obras catalogadas;14.435 Obras não catalogadas;4.425 Total geral;18.860 Z obras não catalogadas;23,46 Sistema Cassip.;CDD Controle de periódicos:Ordem alfabética;- numerados;+ classificação decimal;- Encadernamento regular;+ REG.:Kardex Intercâmbio;+ **DSACS:**Obras catalogadas;14.351 Obras não catalogadas;350 Total geral;14.701 Z obras não catalogadas;3 Sistema Cassip.;CDD Controle de periódicos:Ordem alfabética;- numerados;+ classificação decimal;- Encadernamento regular;- REG.:Kardex Intercâmbio;+ **DSACS/CO:**Obras catalogadas;1.723 Obras não catalogadas;-- Total geral;1.723 Z obras não catalogadas;-- Sistema Cassip.;CDD Controle de periódicos:Ordem alfabética;- numerados;+ classificação decimal;- Encadernamento regular;- REG.:Kardex Intercâmbio;+ **BSCT:**Obras catalogadas;8.000 Obras não catalogadas;100 Total geral;8.100 Z obras não catalogadas;1,24 Sistema Cassip.;CDD Controle de periódicos:Ordem alfabética;- numerados;+ classificação decimal;- Encadernamento regular;+ REG.:Kardex Intercâmbio;- **BSCT/CAU:**Obras catalogadas;3.735 Obras não catalogadas;465 Total geral;4.200 Z obras não catalogadas;11,07 Sistema Cassip.;CDD Controle de periódicos:Ordem alfabética;+ numerados;- classificação decimal;- Encadernamento regular;+ REG.:Kardex Intercâmbio;+ **BSCCA:**Obras catalogadas;14.791 Obras não catalogadas;-- Total geral;14.791 Z obras não catalogadas;-- Sistema Cassip.;CDD Controle de periódicos:Ordem alfabética;- numerados;+ classificação decimal;- Encadernamento regular;+ REG.:Kardex Intercâmbio;+ **BSCH:**Obras catalogadas;22.922 Obras não catalogadas;2.731 Total geral;25.653 Z obras não catalogadas;10,64 Sistema Cassip.;CDD Controle de periódicos:Ordem alfabética;+ numerados;- classificação decimal;- Encadernamento regular;- REG.:Kardex Intercâmbio;+ **BSCCE:**Obras catalogadas;16.274 Obras não catalogadas;-- Total geral;16.274 Z obras não catalogadas;-- Sistema Cassip.;CDD Controle de periódicos:Ordem alfabética;+ numerados;- classificação decimal;- Encadernamento regular;+ Intercâmbio;- **BSCD:**Obras catalogadas;19.013 Obras não catalogadas;98 Total geral;19.111 Z obras não catalogadas;0,51 Sistema Cassip.;CDD Controle de periódicos:Ordem alfabética;+ numerados;- classificação decimal;- Encadernamento regular;- REG.:Kardex Intercâmbio;- **BSCP:**Obras catalogadas;11.040 Obras não catalogadas;-- Total geral;11.040 Z obras não catalogadas;-- Sistema Cassip.;CDD Controle de periódicos:Ordem alfabética;+ numerados;- classificação decimal;- Encadernamento regular;- REG.:Kardex Intercâmbio;+ **BSCME:**Obras catalogadas;2.280 Obras não catalogadas;800 Total geral;3.080 Z obras não catalogadas;25,97 Sistema Cassip.;CDD Controle de periódicos:Ordem alfabética;+ numerados;- classificação decimal;- Encadernamento regular;- REG.:Kardex Intercâmbio;- **BSCF:**Obras catalogadas;3.077 Obras não catalogadas;-- Total geral;3.077 Z obras não catalogadas;-- Sistema Cassip.;CDD Controle de periódicos:Ordem alfabética;+ numerados;- classificação decimal;- Encadernamento regular;- REG.:Kardex Intercâmbio;+ **BSCM:**Obras catalogadas;5.906 Obras não catalogadas;148 Total geral;6.054 Z obras não catalogadas;2,44 Sistema Cassip.;M.Review Controle de periódicos:Ordem alfabética;+ numerados;- classificação decimal;- Encadernamento regular;+ REG.:Kardex Intercâmbio;+ **BSLCM:**Obras catalogadas;1.052 Obras não catalogadas;-- Total geral;1.052 Z obras não catalogadas;-- Sistema Cassip.;CDD

Controle de periódicos: Ordem alfabética;+ numerados;- classificação decimal;- Encadernamento regular;+ REG.:Kardex Intercâmbio;+ .

QUADRO XV - UNIVERSIDADE FEDERAL DO CEARÁ - BIBLIOTECAS												
PROCESSOS TÉCNICOS - ASSISTÊNCIA AOS LEITORES												
CATÁLOGOS												
1977												
BIBLIOTECAS SIGLAS	DICIONÁ- RIO	SISTEMÁ- TICO	ALFABÉTICO			ARTIGO PERIOD.	REFE- RÊNCIA	UNI- TERMO	TOPO- GRÁFICO	REG. LIVROS	CAT. COL. UFC	
			TÍTULO	AUTOR	ASSUNTO						PERIOD.	LIVROS
BC	-	-	+	+	+	-	+	-	+	+	sede	-
DSACS	-	-	+	+	+	-	-	+	+	-	part.	-
DSACS/CO	+	-	-	-	-	-	-	-	+	-	part.	-
BSCT	+	-	-	-	-	-	-	-	+	-	part.	-
BSCT/CAU	+	+	-	-	-	+	-	-	+	-	part.	-
BSCCA	-	-	+	+	+	-	-	-	+	-	part.	-
BSCH	-	-	+	+	+	-	-	-	+	-	part.	-
BSCCE	+	-	-	-	-	-	-	-	+	-	part.	-
BSCD	+	-	-	-	-	-	-	-	+	-	part.	-
BSCP	+	-	-	-	-	-	-	-	+	-	part.	-
BSCME	-	-	+	+	+	-	-	-	+	-	part.	-
BSCF	+	+	-	-	-	+	-	-	+	-	part.	-
BSCM	-	-	+	+	+	-	-	-	+	-	part.	-
BSLCM	+	-	-	-	-	+	-	+	+	-	part.	-

Nota do digitalizador; descrição da imagem; Bibliotecas dados administrativos- Acervo informacional (15) (1977) na tabela mostra as siglas da bibliotecas informando sobre a Assistência aos leitores. **BC**:Dicionário;- Sistemático;- Alfabético:Título;+ Autor;+ Assunto;+ Artigo periódico;- Referência;+ Unitermo;- Topográfico;+ Reg. Livros;+ CAT.COL.UFC:Periódicos;sede Livros;- **DSACS**:Dicionário;- Sistemático;- Alfabético:Título;+ Autor;+ Assunto;+ Artigo periódico;- Referência;- Unitermo;+ Topográfico;+ Reg. Livros;- CAT.COL.UFC:Periódicos;Part. Livros;- **DSACS/CO**:Dicionário;+ Sistemático;- Alfabético:Título;- Autor;- Assunto;- Artigo periódico;- Referência;- Unitermo;- Topográfico;+ Reg. Livros;- CAT.COL.UFC:Periódicos;Part. Livros;- **BSCT**:Dicionário;+ Sistemático;- Alfabético:Título;- Autor;- Assunto;- Artigo periódico;- Referência;- Unitermo;- Topográfico;+ Reg. Livros;- CAT.COL.UFC:Periódicos;Part. Livros;- **BSCT/CAU**:Dicionário;+ Sistemático;+ Alfabético:Título;- Autor;- Assunto;- Artigo periódico;+ Referência;- Unitermo;- Topográfico;+ Reg. Livros;- CAT.COL.UFC:Periódicos;Part. Livros;- **BSCCA**:Dicionário;- Sistemático;- Alfabético:Título;+ Autor;+ Assunto;+ Artigo periódico; Referência; Unitermo;- Topográfico;+ Reg. Livros;- CAT.COL.UFC:Periódicos;Part. Livros;- **BSCH**:Dicionário;- Sistemático;- Alfabético:Título;+ Autor;+ Assunto;- Artigo periódico;- Referência;- Unitermo;- Topográfico;+ Reg. Livros;- CAT.COL.UFC:Periódicos;Part. Livros;- **BSCCE**:Dicionário;+ Sistemático;- Alfabético:Título;- Autor;- Assunto;- Artigo periódico;- Referência;- Unitermo;- Topográfico;+ Reg. Livros;- CAT.COL.UFC:Periódicos;Part. Livros;- **BSCD**:Dicionário;+ Sistemático;- Alfabético:Título;- Autor;- Assunto;- Artigo periódico;- Referência;- Unitermo;- Topográfico;+ Reg. Livros;- CAT.COL.UFC:Periódicos;Part. Livros;- **BSCP**:Dicionário;+ Sistemático;- Alfabético:Título;- Autor;- Assunto;- Artigo periódico;- Referência;- Unitermo;- Topográfico;+ Reg. Livros;- CAT.COL.UFC:Periódicos; Livros;- **BSCME**:Dicionário;- Sistemático;- Alfabético:Título;+ Autor;+ Assunto;- Artigo periódico;- Referência;- Unitermo;- Topográfico;+ Reg. Livros;- CAT.COL.UFC:Periódicos;Part. Livros;- **BSCF**:Dicionário;+ Sistemático;- Alfabético:Título;- Autor;- Assunto;+ Artigo periódico;+ Referência;- Unitermo;- Topográfico;+ Reg. Livros;- CAT.COL.UFC:Periódicos;Part. Livros;- **BSCM**:Dicionário;- Sistemático;-

Alfabético:Título;+ Autor;+ Assunto;- Artigo periódico;- Referência;- Unitermo;- Topográfico;+ Reg. Livros;- CAT.COL.UFC:Periódicos;Part. Livros;- **BSLCM**:Dicionário;+ Sistemático;- Alfabético:Título;- Autor;- Assunto;+ Artigo periódico;+ Referência;- Unitermo;+ Topográfico;+ Reg. Livros;- CAT.COL.UFC:Periódicos;Part. Livros;- .

Q U A D R O XVI - UNIVERSIDADE FEDERAL DO CEARÁ - BIBLIOTECAS  
PROCESSOS TÉCNICOS - ASSISTÊNCIA AOS LEITORES  
DADOS COMPLEMENTARES  
1 9 7 7

BIBLIOTECAS SIGLAS	ELABORAÇÃO DE BIBLIOGRAFIAS			TREINAMENTO DE USUÁRIOS			D I V U L G A Ç Ã O			
	GRADUAÇÃO	PÓS-GRADUAÇÃO	PROF.	SALA DE AULA	BIBLIOTECA		MOSTRA MAT. ADQ.	EXP.	XEROX SUM. PER.	BOL. BIBLIOG.
BC	+	+	+	-	-	+	-	per.	-	-
DSACS	-	-	-	+	+	+	-	per.	-	-
DSACS/CO	+	+	+	+	+	+	+	per.	-	-
BSCT	-	-	-	-	-	+	-	-	-	-
BSCT/CAU	+	-	+	-	-	+	+	per.	-	-
BSCCA	+	+	+	+	-	+	+	per.	-	-
BSCH	-	-	-	-	-	+	-	-	-	-
BSCCE	+	+	+	-	-	+	+	-	-	-
BSCD	+	+	+	-	-	+	+	-	-	-
BSCP	-	-	-	-	-	+	+	per.	-	+
BSCME	+	+	+	-	-	+	+	per.	-	-
BSCF	-	+	+	-	-	+	+	per.	-	-
BSCM	-	+	+	-	-	+	+	per.	-	-
BSLCM	-	+	-	-	-	-	+	-	-	-

Nota do digitalizador; descrição da imagem; Bibliotecas dados administrativos- Acervo informacional (16) (1977) na tabela mostra as siglas da bibliotecas informando sobre a Assistência aos leitores - Dados complementares. **BC**:Elaboração de bibliografias:Graduação;+ Pós-graduação;+ Prof.;+ Treinamento de usuários:Sala de aula;- biblioteca:Formal;- Informal;+ Divulgação: Mostra mat.adq.; EXP.;per. Xerox sum.per.;- BOL.Bibliográfico;- **DSACS**:Elaboração de bibliografias:Graduação;- Pós-graduação;- Prof.;- Treinamento de usuários:Sala de aula;+ biblioteca:Formal;+ Informal;+ Divulgação: Mostra mat.adq.; EXP.;per. Xerox sum.per.;- BOL.Bibliográfico;- **DSACS/CO**:Elaboração de bibliografias:Graduação;+ Pós-graduação;+ Prof.;+ Treinamento de usuários:Sala de aula;+ biblioteca:Formal;+ Informal;+ Divulgação: Mostra mat.adq.; EXP.;per. Xerox sum.per.;- BOL.Bibliográfico;- **BSCT**:Elaboração de bibliografias:Graduação;- Pós-graduação;- Prof.;- Treinamento de usuários:Sala de aula;- biblioteca:Formal;- Informal;+ Divulgação: Mostra mat.adq.; EXP.;- Xerox sum.per.;- BOL.Bibliográfico;- **BSCT/CAU**:Elaboração de bibliografias:Graduação;+ Pós-graduação;- Prof.;+ Treinamento de usuários:Sala de aula;- biblioteca:Formal;- Informal;+ Divulgação: Mostra mat.adq.; EXP.;per. Xerox sum.per.;- BOL.Bibliográfico;- **BSCCA**:Elaboração de bibliografias:Graduação;+ Pós-graduação;+ Prof.;+ Treinamento de usuários:Sala de aula;+ biblioteca:Formal;- Informal;+ Divulgação: Mostra mat.adq.; EXP.;per. Xerox sum.per.;- BOL.Bibliográfico;- **BSCH**:Elaboração de bibliografias:Graduação;- Pós-graduação;- Prof.;- Treinamento de usuários:Sala de aula;- biblioteca:Formal;- Informal;+ Divulgação: Mostra mat.adq.; EXP.;- Xerox sum.per.;- BOL.Bibliográfico;- **BSCCE**:Elaboração de bibliografias:Graduação;+ Pós-graduação;+ Prof.;+ Treinamento de usuários:Sala de aula;- biblioteca:Formal;+ Informal;+ Divulgação: Mostra mat.adq.; EXP.;- Xerox sum.per.;- BOL.Bibliográfico;- **BSCD**:Elaboração de bibliografias:Graduação;+ Pós-graduação;+ Prof.;+ Treinamento de usuários:Sala de aula;- biblioteca:Formal;+ Informal;+ Divulgação: Mostra mat.adq.; EXP.;- Xerox sum.per.;- BOL.Bibliográfico;- **BSCP**:Elaboração de bibliografias:Graduação;- Pós-graduação;- Prof.;- Treinamento de usuários:Sala de aula;- biblioteca:Formal;+ Informal;+ Divulgação: Mostra mat.adq.; EXP.;per. Xerox sum.per.;- BOL.Bibliográfico;- **BSCME**:Elaboração de bibliografias:Graduação;+ Pós-graduação;+ Prof.;+ Treinamento de usuários:Sala de aula;- biblioteca:Formal;- Informal;+ Divulgação: Mostra mat.adq.; EXP.;per. Xerox sum.per.;- BOL.Bibliográfico;- **BSCF**:Elaboração de bibliografias:Graduação;- Pós-graduação;- Prof.;- Treinamento de usuários:Sala de aula;- biblioteca:Formal;- Informal;+ Divulgação: Mostra mat.adq.; EXP.;per. Xerox sum.per.;- BOL.Bibliográfico;- **BSCM**:Elaboração de bibliografias:Graduação;- Pós-graduação;+ Prof.;+ Treinamento de usuários:Sala de aula;- biblioteca:Formal;+ Informal;+ Divulgação: Mostra mat.adq.; EXP.;per. Xerox sum.per.;- BOL.Bibliográfico;-



Informal;+ Divulgação: Mostra mat.adq.; EXP.;per. Xerox sum.per.;- BOL.Bibliográfico;- **BSLCM**:Elaboração de bibliografias:Graduação;- Pós-graduação;+ Prof.;- Treinamento de usuários:Sala de aula;- biblioteca:Formal;- Informal;- Divulgação: Mostra mat.adq.; EXP.;- Xerox sum.per.;- BOL.Bibliográfico; -.

## **OBSERVAÇÕES GERAIS RELATIVAS AOS DIVERSOS QUADROS APRESENTADOS**

### **Quadro I**

É muito pobre a coleção de referência em todas as bibliotecas. Não há, com exceção da área biomédica, periódicos de referência; também i de notar-se a diferença existente entre os títulos de periódicos assinados e os correntes,. Não há duplicidade de títulos assinados desde a criação da BC, mas os títulos de periódicos doados aparecem repetidos em duas ou mais bibliotecas. A Seção de Periódicos da Bf), baseada nas fichas do Catálogo Coletivo de Periódicos da UFC, em elaboração, estuda o caso com vistas a colocação do título onde ele tiver maior clientela provável, completando ao máximo uma Coleção ao menos. O caso mais interessante que aparece neste quadro é o número de periódicos correntes da Biblioteca do Laboratório de Ciências do Mar que não tem assinaturas. Realmente o LABOMAR mantém um intercâmbio constante com, ao que parece, todas as instituições nacionais e internacionais especializadas em ecologia e biologia marinha. Para elas envia sua publicação oficial "Arquivos de Ciências do Mar" e separatas que prepara de todos os artigos contidos na sua Revista.

### **Quadro II**

Há algum material com relação a folhetos e teses mas, a não ser na biblioteca do Curso de Arquitetura, é quase nulo o número de materiais especiais ou não convencionais no acervo informacional das bibliotecas. Com relação aos folhetos e teses existentes é necessária uma melhor preparação técnica das coleções, o que talvez possa ser feito a curto prazo.

### **Quadro III**

Aqui o problema mais sério é com relação às máquinas de escrever. As exigências, além de muito poucas, estão, com exceção das da BC, em péssimas condições. A rigor, precisamos adquirir, pelo menos, uma máquina de escrever para cada setorial e mais dez para a BC. Não é tão problemática a falta de outros tipos de equipamentos pois, provavelmente, a BC terá, dentro de pouco tempo, um bem montado setor de duplicação. Também pelo Projeto BJJL BLUES, da CAPES, cada setorial será dotada de uma leitora de microfichas,

#### Quadro IV

Quase todas as bibliotecas têm falta de pessoal, especialmente o auxiliar. Praticamente não há Auxiliares Operacionais de Serviços Diversos. Com a impossibilidade de novos contratos, atualmente há uma tendência para admitir pessoal remunerado por serviços pessoais. ABC em 1978 contará com três bibliotecários e três auxiliares, dentro dessa categoria, pelo mínimo.

#### Quadro V

Não é muito animadora a situação das bibliotecas da UFC com relação ao atendimento aos leitores: a maioria não tem expediente aos sábados e nenhuma atende aos domingos e feriados. O caso da BC é bem interessante: não há pessoal para, por uma racionalização dos horários de trabalho, trabalhar aos sábados. Há necessidade pois os cursos funcionam normalmente no expediente da manhã, mas nada pôde ser feito até aqui. Até 1976 as bibliotecas eram privativas da sua clientela próxima. Contudo, a dificuldade está sendo superada e apenas a biblioteca do Curso de Mestrado em Economia restringe empréstimo e o uso da coleção aos alunos de mestrado. Há algumas que atendem a todos os alunos da UFC que as procuram, mas apenas com relação a consulta era suas dependências, permitindo o empréstimo a domicílio apenas à sua clientela próxima.

#### Quadro VI

As bibliotecas de Arquitetura e Pedagogia estarão em novas dependências, provavelmente, até o dia 29 semestre de 1978. A biblioteca do Curso de Ciências Econômicas não tem sala de leitura e isso dificulta muito seu trabalho de assistência aos leitores. Em geral as instalações são regulares — algumas não permitem a expansão da coleção e outras são inadequadas.

#### Quadro VII

Há falta de estantes para melhor distribuição da coleção bibliográfica.

#### Quadro VIII

As coleções bibliográficas de diversas bibliotecas estão desatualizadas. ABC por ser nova (1975) naturalmente ocupa o 19 lugar com relação à porcentagem de livros publicados entre 1970-77. Mas está incorporando livros antigos de outras bibliotecas, de modo que as outras faixas estão bem representadas também. Há casos bem graves como o das bibliotecas do Centro de Tecnologia e do Curso de Odontologia; nos livros, o idioma que predomina é o português e nos periódicos, o inglês.

#### Quadros IX e X

É baixa a rotatividade do acervo bibliográfico por empréstimo domiciliar. Apenas seis bibliotecas conseguem equilíbrio superior entre acervo disponível e utilizado. Assim mesmo é relativo porque, a se levar em conta o caso da Divisão Setorial da Área de Ciências da Saúde que só tem 30,78% da coleção atualizada, é certo que esta circula em excesso enquanto a maior parte da coleção fica sem uso. A BC estará realizando, com pessoal remunerado pelo Projeto BIBLOS, da CAPES, pesquisa na Biblioteca Setorial da Área de Educação para saber quantos títulos de livros estão disponíveis e quais os que circularam em 1978. Um caso digno de nota é o da Biblioteca do Curso de Matemática que tem uma percentagem de utilização de apenas 22,26% e é uma das mais valiosas coleções bibliográficas das bibliotecas da UFC pois conta com uma excelente coleção de periódicos. Quanto custaria a informação que prestou em 1977?

#### Quadro XI

Não temos conhecimento da proporção ideal entre coleção bibliográfica/leitores nas pela própria experiência profissional podemos afirmar que os leitores do Centro de Humanidades, Centro de Ciências, Centro de Estudos Sociais Aplicados e Centro de Ciências Agrárias tem uma razoável coleção bibliográfica ao seu dispor. Essencialmente, o caso da BC é bastante delicado: sem oferecer uma boa coleção ao usuário não se firma em conceito junto ao mesmo. A Seção de Seleção e Aquisição, desde 1977 trabalha no levantamento da chamada coleção de lastro que apoiará os cursos ministrados pela UFC. Uma parte dos livros recomendados foi efetivamente adquirida. Mas não foi possível, por dificuldades orçamentárias, adquirir a maior parte dos mesmos.

#### Quadro XII

Pelo exposto no quadro só pode ser bastante precário o atendimento ao leitor na Seção de Circulação que, sem melhor recurso mecanizado, realiza suas tarefas com muitas operações.. Nenhuma biblioteca, por exemplo, até aqui conseguiu realizar um inventário e assim, realmente, não tem segurança nas informações com relação à quantidade certa do acervo informacional. Foi realizado um trabalho especial com pessoal da BC na Biblioteca do Curso de Ciências Econômicas com o objetivo de descobrir os passos mais simples e seguros que pudessem ser seguidos para um trabalho eficiente nesse sentido. Espera-se que, em 1978, aquela biblioteca, com seu próprio pessoal, possa completar seu inventário.

#### Quadro XIII

Lamentavelmente nem todas as bibliotecas da UFC têm livre acesso às estantes, mas apenas a do LABOMAR fecha completamente sua coleção ao usuário, liberando-lhe unicamente os fichários. A direção do BC não tem podido resolver os problemas relativos ao livre acesso às estantes pois sempre esbarra com a falta de pessoal e deficiência nas instalações. Contudo a situação já foi bem mais grave. Em 1978, através de uma Ordem de Serviço da Reitoria da UFC, foram disciplinados todos os assuntos relativos à Circulação de material bibliográfico nas bibliotecas da UFC, normalizando o atendimento ao usuário em todas as bibliotecas. A minuta do documento foi feita pela Direção do BC enviada à Divisão de Assistência aos Leitores.

#### Quadro XIV e XV

É deficiente a representação da coleção bibliográfica nos catálogos, em diversas bibliotecas-mas, com toda falta de pessoal, e baixo o percentual de obras não catalogadas. Na BC, o mesmo se deve a livros chegados de outras bibliotecas e que tiveram que ser preteridos com relação aos livros novos adquiridos em 1977. É grave o caso da Biblioteca do Curso de Mestrado em Economia, com mais de 25% da coleção não catalogada. Em 1978 o quadro mudará com certeza. Com relação à falta de catálogos públicos na BC, o fato se deve à possibilidade de que o Núcleo de Processamento de Dados da UFC ordene listagem dos mesmos a partir da ficha matriz, por autor, título e assunto, até o final de 1978. O total livre acesso atenua a deficiência,também.

#### Quadro XVI

É insignificante o que se fez nas bibliotecas da UFC em termos de elaboração de bibliografias, treinamento de usuário e divulgação do material bibliográfico em 1977. Contudo, no início de 1978, a Biblioteca do Centro de Ciências Agrárias realizou um bem sucedido curso dirigido por uma bibliotecária. A partir dessa experiência, algo deverá ser feito pelas outras bibliotecas.

Nota do digitalizador: portarias anexas

MINISTÉRIO DA EDUCAÇÃO E CULTURA  
UNIVERSIDADE FEDERAL DO CEARÁ  
REITORIA

Portaria n.º 1044 de 01 de NOVEMBRO de 1976



o Reitor da Universidade Federal do Ceará no uso de suas atribuições legais e estatutárias e, atendendo à necessidade do serviço,

Resolve, recomendar em caráter transitório, até que os centros transfiram para seus devidos campi, sejam observados as seguintes normas

1- O reconhecimento do atual sistema, que compõe de

- a) Biblioteca Central
- b) Biblioteca Setorial C.C.S
- c) Bibliotecas Setoriais Provisórias em centros que ainda estão fora do campi;

2- A centralização dos recursos financeiros na biblioteca Central;

3- Os assuntos burocráticos serão discutidos entre as responsáveis pela bibliotecas Setoriais diretamente com a Diretora da Biblioteca Central , que encaminhará qualquer expediente as autoridades imediatamente superiores

4- A política global de aquisição material didático e bibliografia será definida até a aprovação de regimento da biblioteca Central, por uma comissão de:

- i- Diretora da Biblioteca Central
- ii- Diretora da Biblioteca De C.C.S.
- iii- Representante das Pró-Reitorias de Graduação, Pós-Graduação e extensão;

continuação da Portaria nº 1044 / 76/ de 01.11.76

5- As Listas para aquisição de material serão organizadas em cada centro, por comissões compostas de;

I - Responsável pelas Bibliotecas Setoriais, Provisórias ou Não;

II- Um representante de cada departamento indicado pelo diretor do centro servindo diretamente pela Biblioteca Setorial , correspondente

6- Depois de organizada, as Listas deverão ser enviadas à diretoria da Biblioteca Central, que adotará as devidas providências.

cientifique-se

Publique-se

cumpra-se

Prof. Pedro Teixeira Barroso  
Reitor

Ministério da Educação e Cultura  
UNIVERSIDADE FEDERAL DO CEARÁ

Portaria n.º 644 de 20 de julho de 1978

O Reitor da Universidade Federal do Ceará, no uso de suas atribuições legais e estatutárias, na forma da letra r do art. 25 do vigente Estatuto da mesma Universidade,

considerando a necessidade de normas que assegurem a uniformização ncs. serviços de-circulação do material bibliográfico das bibliotecas que integram o Sistema de Bibliotecas da Universidade,

RESOLVE:

#### I. DO USUÁRIO

- a. Entende-se por usuário das bibliotecas que integram -o Sistema de Bibliotecas da Universidade Federal do Ceará qualquer membro dos corpos docente, discente . e administrativo da mesma Universidade, nelas devidamente inscrito,
- b. O usuário terá direito ao uso do material bibliográfico depositado em qualquer das bibliotecas em que esteja inscrito, atendidos os itens disciplinadores de circulação definidos nesta Portaria.

#### II. DA INSCRIÇÃO

- a. A inscrição de usuários poderá ser feita em qualquer época do ano, mediante solicitação oral, acompanhada de uma fotografia 3X4 e de comprovante de vínculo com a UFC,
- b. D número de registro de aluno de curso de graduação deverá ser o mesmo de sua matrícula na UFC, Para os usuários-enquadrados nas outras categorias, O re

gistro atenderá a ordenamento numérico, até que disponham eles de identidade funcional fornecida pela Universidade,

## UNIVERSIDADE FEDERAL DO CEARÁ

### III. DO HORÁRIO

- a. O período de tempo para o atendimento ao usuário será igual ou superior a oito (8) horas diárias
- b. Nas bibliotecas cr houver expediente aos sábados, o atendimento ao usuário será feito das 00:00 às 11:30 horas.
- c. As bibliotecas deverão registrar , junto à Divisão de Assistência aos Leitores o horário que melhor atender às necessidades de seus Usuários, ressalvado o disposto nas alíneas a e b deste item.

### IV» DO EMPRÉSTIMO DE MATERIAL BIBLIOGRÁFICO

- a.O usuário discente ou pertencente ao corpo administrativo poderá manter sob sua responsabilidade, por empréstimo, até duas (2) obras, pelo prazo de sete (7) dias.
- b. O usuário pertencente ao corpo docente, além do disposto na alínea deste item, poderá manter sob sua responsabilidade, por empréstimo, até (3) obras, pelo prazo de trinta (30) dias.
- c.As obras necessárias ã ministração de aulas, preparação de teses ou elaboração de projetos de pesquisa poderão ser obtidas, em empréstimo especial, com prazo dilatado, não superior a um (1) período letivo, por usuários docentes e alunos de pós-graduação, de acordo com as responsabilidades das seções de circulação.
- d. Os periódicos deverão permanecer nas bibliotecas, admitindo-se o empréstimo somente pelo tempo necessário para que o usuário providencie cópia dos artigos de seu interesse.
- e. O usuário poderá ter seu empréstimo renovado, sem limite de vezes, desde que a obra que pretende renovar não esteja reservada para outro usuário.
- f. O usuário poderá reservar a obra que deseja e que se encontra emprestada, desde que ela não esteja em seu poder. As reservas obedecerão à ordem de entrada, ficando as obras reservadas à disposição do usuário solicitante pelo prazo de quarenta e oito (48) horas.
- g. Nao será permitido qualquer tipo de discriminação com relação aos usuários no tocante ao empréstimo de material bibliográfico das Seções de Circulação das diversas bibliotecas do Sistema,
- h. As coleções especiais, destinadas a ministração de programas específicas de

## UNIVERSIDADE FEDERAL DO CEARÁ

-Ensino, depois de tombadas e catalogadas, poderão circular privativamente entre os docentes e discentes vinculados a esses programas, liderada o seu uso aos demais usuários somente nas dependências das bibliotecas.

### V« DAS PENALIDADES

- a. Em caso de não devolução de qualquer obra emprestada dentro do prazo estipulado, será cobrada multa de Cr 1,00 (um cruzeiro) por dia,
- b. A multa referida na alínea anterior será atualizada periodicamente,
- c. A quantia arrecadada, proveniente das multas, será recolhida semanalmente ao Banco do Brasil, Posto da Reitoria, pela Divisão de Assistência aos Leitores da Biblioteca Central.
- d. As obras perdidas ou danificadas deverão ser repostas pelos usuários que as tomaram por empréstimo.
- e. Três (3) dias antes do início do processo de matrícula para cada período letivo/ a Divisão de Assistência aos Leitores encaminhará os nomes dos alunos, por acaso em débito com as bibliotecas do Sistema, ao Setor de Controle Acadêmico do Centro a que pertençam, o qual exigirá deles comprovante de quitação de seus compromissos com as referidas bibliotecas,
- f. Os membros dos corpos docentes ou administrativo receberão comunicação pessoal, por escrito ou por telefone, quando em débito com qualquer biblioteca do Sistema,

### VI. DAS DISPOSIÇÕES GERAIS

- a. Os casos omissos nesta Portaria, pertinentes à matéria, serão julgados pela Direção da Biblioteca Central, ouvida a Direção de Assistência aos Leitores.
- b. Esta Portaria entrará em vigor na data de sua publicação

Prof. Pedro Teixeira Barroso  
Reitor