

# FONTES DE INFORMAÇÃO EM CIÊNCIAS DA SAÚDE

---



Rosane Maria Costa  
Maria Naires Alves de Souza

Fontes de informação em  
ciências da saúde

Fortaleza - Ceará  
2022

Como citar este e-book no formato ABNT:

COSTA, R. M.; SOUZA, M. N. A. **Fontes de informação em ciências da saúde.** Fortaleza: [s. n.], 2022. E-book. Disponível em:

Revisão técnica e organização: as autoras

Revisão ortográfica: Rômulo de Carvalho Rocha

Imagem da capa de Gerd Altmann por Pixabay.

As imagens do texto foram retiradas dos sites de origem.

#### Dados Internacionais de Catalogação na Publicação

---

C875f Costa, Rosane Maria.  
Fontes de informação em ciências da saúde/ Rosane Maria Costa,  
Maria Naires Alves de Souza. - Fortaleza: [s.n.], 2022.  
61 p. : il. color.  
ISBN 978-65-00-49381-8

Inclui referências

1. Guias de Fontes de Informação. 2. Ciências da Saúde. 3. Pesquisa Bibliográfica.  
4. Fontes de Informação. I. Souza, Maria Naires Alves de. II. Título.

CDD 025.52

---

Elaborada pela bibliotecária Rosane Maria Costa - CRB3/673

### ESTA OBRA É LICENCIADA SOB UMA LICENÇA CREATIVE COMMONS

Essa licença permite fazer download, copiar e redistribuir o material em qualquer suporte ou formato. Caso você queira remixar, transformar ou criar a partir deste material, o mesmo pode ser distribuído depois de modificado. Lembre-se de dar o crédito apropriado e de não usar o material para fins comerciais.



Atribuição CC BY-NC



# SUMÁRIO

APRESENTAÇÃO	3
INTRODUÇÃO	4
TIPOLOGIA DAS FONTES DE INFORMAÇÃO	5
FONTES DE INFORMAÇÃO EM CIÊNCIAS DA SAÚDE	7
VOCABULÁRIOS CONTROLADOS	8
Como encontrar os vocabulários controlados?	9
BASES DE DADOS	11
Bases de dados em ciências da saúde	12
Bases de dados multidisciplinares	17
DIRETÓRIOS E PORTAIS	18
Diretórios	19
Portais	20
RECURSOS GRATUITOS NA INTERNET	23
PREPRINTS	28
LIVROS EM MEIO ELETRÔNICO	32
FERRAMENTAS PARA AVALIAÇÃO DA QUALIDADE DE ESTUDOS	34
REPOSITÓRIOS DE DADOS DE PESQUISA	37
DIRETRIZES PARA ELABORAÇÃO DE ESTUDOS DE REVISÃO	40
PARA SABER MAIS	41
REFERÊNCIAS	48

# APRESENTAÇÃO

A grande área da saúde é imensamente rica em fontes de informação, sejam físicas ou digitais. Nesse sentido, esta obra objetiva sugerir fontes de informação para estudantes e pesquisadores da área.

Ressaltamos que não pretendemos esgotar a temática e nem oferecer uma lista exaustiva e definitiva. Antes de tudo, temos em vista despertar o interesse dos pesquisadores em realizar uma curadoria na internet em busca das fontes que mais se adequam às suas necessidades de estudo.

Este e-book resulta de experiências laborais das autoras, bibliotecárias lotadas na Biblioteca de Ciências da Saúde da Universidade Federal do Ceará. Informamos ainda que os links de acesso aos sites de busca citados no decorrer do e-book estão nos títulos dos recursos digitais e, na seção das bases de dados, encontram-se nas figuras. O funcionamento dos links é de responsabilidade do site de origem.

Por fim, esperamos que esta obra venha a contribuir para a otimização da pesquisa documental e bibliográfica.

# INTRODUÇÃO

Fontes de informação são publicações ou documentos que fornecem respostas específicas e disponibilizam a informação aos usuários que dela necessitam. Podem ser classificadas em: primárias, secundárias e terciárias.

É importante saber onde encontrar as fontes de interesse e como manejá-las.

Cada pesquisador utiliza as fontes conforme a sua necessidade.

A confiabilidade de uma fonte é critério básico para o seu uso. Verificar sempre a autoridade, a atualidade do conteúdo, a precisão e a objetividade.

Qualquer tipo de material, seja impresso, digital ou em outro suporte, pode ser usado como fonte de informação.

# TIPOLOGIA DAS FONTES DE INFORMAÇÃO

Campello, Cendón e Kremer (2000, p. 28)

**Fontes primárias:** são dispersas e desorganizadas, registram informações que estão sendo lançadas. São difíceis de serem identificadas e localizadas.

Exemplo: relatórios técnicos, patentes, teses, dissertações, normas técnicas, artigos científicos e trabalhos apresentados em congressos.

**Fontes secundárias:** apresentam a informação filtrada e organizada.

Exemplo: dicionários, enciclopédias, anuários, revisões de literatura, certas monografias, livro-texto e outros.

**Fontes terciárias:** têm a função de guiar o usuário para as fontes primárias e secundárias.

Exemplos: bibliografias, os serviços de indexação e resumos, os catálogos coletivos, os guias de literatura e outras.

Grogan (1970, p.14-15, apud CUNHA, 2016, p. xi)

**Documentos primários:** contêm, principalmente, novas informações ou novas interpretações de ideias e/ou fatos acontecidos.

Exemplo: relatórios de expedições científicas e literatura comercial.

**Documentos secundários:** contêm informações sobre documentos primários e são arranjados segundo um plano definitivo.

Exemplo: guias para documentos primários.

**Documentos terciários:** têm como função principal ajudar o leitor na pesquisa de fontes primárias e secundárias.

Exemplo: indicadores sobre os documentos primários ou secundários.



# FONTES DE INFORMAÇÃO EM CIÊNCIAS DA SAÚDE

Algumas sugestões de fontes de informação para pesquisadores da área de ciências da saúde.

- \* Vocabulários controlados
- \* Bases de dados em ciências da saúde
- \* Bases de dados multidisciplinares
- \* Diretórios e portais
- \* Recursos gratuitos na internet
- \* Preprints
- \* Livros em meio eletrônico
- \* Ferramentas para avaliação da qualidade de estudos
- \* Repositórios de dados de pesquisa
- \* Diretrizes para elaboração de estudos de revisão

# VOCABULÁRIOS CONTROLADOS

Os vocabulários controlados são coleções de termos ou descritores de assunto, organizados segundo uma hierarquia, relacionando conceitos entre si, com o propósito de facilitar o acesso à informação.

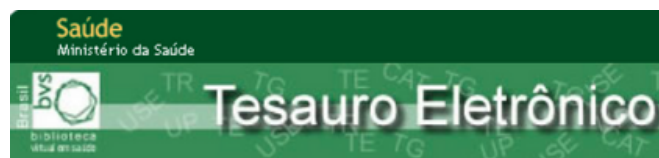
Esses descritores de assunto possibilitam ao pesquisador especificar ou ampliar o resultado de uma busca, sendo também utilizados na indexação de documentos, na criação de bases de dados, na construção de índices especializados, entre outros. Funcionam como filtros entre a linguagem usada pelo autor e a terminologia da área da saúde. (BVS, 2022). São exemplos de vocabulários controlados para a área de saúde:



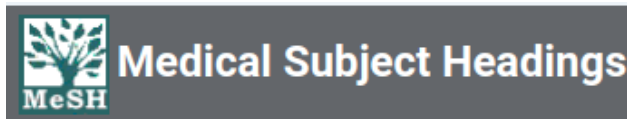
Embase

CINAHL Subject Headings

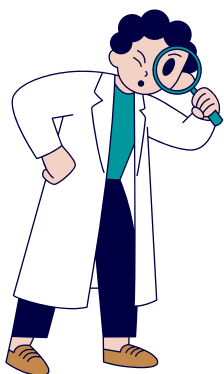
Browse Emtree



## Unified Medical Language System (UMLS)



APA Thesaurus of Psychological Index Terms



## COMO ENCONTRAR OS VOCABULÁRIOS CONTROLADOS?

### DeCS: descritores em ciências da saúde

De responsabilidade da Bireme (Centro Latino-Americano e do Caribe de Informação em Ciências da Saúde), surgiu no final dos anos 1970. É uma tradução do MeSH da National Library of Medicine (NLM/US). Com abrangência regional, o DeCS é um vocabulário estruturado e multilingue, criado para servir como uma linguagem única na indexação de documentos e na pesquisa e recuperação de assuntos ligados à área da saúde. É atualizado anualmente e possui quatro categorias exclusivas: saúde pública, homeopatia, ciência e saúde e vigilância sanitária. Está disponível em quatro línguas: português, inglês, espanhol e francês. (DeCS, 2022). Acesso aberto.

### MeSH: medical subjects headings

É um vocabulário controlado, organizado hierarquicamente, utilizado para indexar, catalogar e pesquisar informações biomédicas e relacionadas à saúde. É produzido pela National Library of Medicine (US) e inclui os cabeçalhos de assuntos que aparecem no MEDLINE/PubMed, no Catálogo NLM e em outros bancos de dados NLM. A primeira edição do MeSH data de 1960 e foi originada a partir do Index Medicus, extenso índice de termos médicos da época. (MeSH, 2022). Acesso aberto.

### Emtree

O Emtree contém todos os termos do MeSH e muito mais. Possui dois tipos de busca: Find Term (encontre o termo) e Browse by Facet (navegação por faceta). Está dividido em 14 termos gerais que representam toda a sua base, e ao clicar em um deles serão exibidos outros termos derivados e alternativos. (PERIODICOS CAPES, 2022). Para utilizar o vocabulário Emtree é necessário acessar a base Embase (Elsevier) via Portal de Periódicos da Capes.

### Tesouro Eletrônico do Ministério da Saúde

O Tesouro do Ministério da Saúde lida com termos especializados da esfera federal do SUS e é utilizado para descrever livros, periódicos, documentos, legislação etc., com o nível de especificidade desejado, permitindo, assim, a recuperação da informação que se procura. (BVS/MS, 2022). Acesso aberto.

### Tesouro da APA

O Tesouro da APA (American Psychological Association) ajuda a selecionar termos de pesquisa do Tesouro de Termos em Psicologia da APA (APA, 2022). Para utilizar o tesouro é necessário acessar as bases da APA via Portal de Periódicos da CAPES.

### CINAHL Subject Headings

Os cabeçalhos de assunto CINAHL e MeSH são atribuídos com base no conteúdo do artigo e ajudam a recuperar resultados mais relevantes. (PERIODICOS CAPES, 2022). Para utilizar o cabeçalho CINAHL é necessário acessar a plataforma EBSCO via Portal de Periódicos da CAPES.

### Unified Medical Language System® - UMLS®

Mantido pela National Library of Medicine (USA), o UMLS é: “Um conjunto de arquivos e software que reúne muitos vocabulários e padrões de saúde e biomédicos para permitir a interoperabilidade entre sistemas de computadores.” (UMLS®, 2022). O Metathesaurus é o maior componente do UMLS e pode ser acessado via download, navegador ou API. É necessário fazer uma conta e se inscrever no site dos Serviços de Terminologia UMLS (UTS).

# BASES DE DADOS

O conceito para bases de dados é bastante amplo e pode abranger diferentes contextos, a depender dos interesses do pesquisador. As bases podem ser de dados estatísticos, de citações, de texto completo, de imagens e assim por diante. Também podem ser especializadas em uma área do conhecimento ou multidisciplinares. O acesso pode ser aberto ou restrito. Vejamos alguns conceitos de bases de dados (DeCS, 2022):

## **Bases de dados bibliográficas**

Coleções extensas, supostamente completas, de referências e citações para livros, artigos, publicações etc., geralmente em um único assunto ou área especializada. Bases de dados podem operar através de arquivos automatizados, bibliotecas ou discos de computador.

## **Bases de dados estatísticos**

Coleções organizadas de dados estatísticos sobre um determinado assunto ou região geográfica. Na área da saúde, os dados estatísticos abrangem principalmente dados sobre morbidade, mortalidade, nascimento, taxas de internação hospitalar e de prestação de serviços.

## **Bases de dados de texto completo**

Coleções organizadas de documentos de texto completo em formato eletrônico disponíveis na internet, geralmente associadas a mecanismos de busca por campo do documento.

## **Bases de dados de citações**

Bases de dados que contêm registros de citações de artigos publicados em periódicos. As bases de dados de citações foram criadas pelo Institute for Scientific Information (ISI) para medir a aceitação da produção científica pela comunidade científica, por meio do número de vezes que cada artigo é citado.



## BASES DE DADOS EM CIÊNCIAS DA SAÚDE

### LILACS

Base de dados da Literatura Latino-Americana e do Caribe em Ciências da Saúde - é uma base cooperativa do Sistema BIREME que compreende a literatura relativa às Ciências da Saúde, publicada nos países da região, desde 1982. Indexa artigos de cerca de 1.300 revistas, teses, capítulos de teses, livros, capítulos de livros, anais de congressos e conferências, relatórios técnico-científicos e publicações governamentais. Acesso aberto.

### CINAHL with Full Text

CINAHL with Full Text é uma base da EBSCO que indexa documentos acadêmicos dirigidos a enfermeiros e diversos outros profissionais da saúde, com cobertura de títulos publicados desde 1937. Fornece o texto completo de periódicos, livros, capítulos de livros, dissertações em enfermagem, artigos de anais de eventos e materiais audiovisuais. Acesso via Portal de Periódicos da CAPES.



The Cochrane Library é uma plataforma de acesso aos textos completos das revisões sistemáticas publicadas pela Cochrane Society, composta por dois bancos de dados: Cochrane Database of Systematic Reviews (CDSR) e Cochrane Central Register of Controlled Trials (CENTRAL). Pode ser acessada via Portal de Periódicos da CAPES ou pelo próprio site.



A BVS Odontologia Brasil tem por objetivo contribuir para produção, organização e disseminação da informação científica e técnica em odontologia, produzida pelas instituições brasileiras representativas no tema. Acesso aberto.



PEDro é uma base de dados gratuita com mais de 55.000 ensaios clínicos, revisões sistemáticas e diretrizes de prática clínica para avaliar intervenções de fisioterapia. Acesso aberto.



**Embase**

A base de dados Embase (Elsevier) é considerada referência na área de respostas biomédicas e farmacológicas. A base proporciona estudos de revisão sistemática e integrativa, diretrizes e protocolos clínicos, avaliação de tecnologias em saúde. Acesso via Portal de Periódicos da CAPES.



Biblioteca Virtual en Salud  
Enfermería | Enfermagem

Criada em 2012, com abrangência internacional e com a responsabilidade de organizar e atualizar as fontes de informação. Tem a finalidade de ampliar o alcance da metapesquisa oferecida, descentralizando a operação das fontes de informação, promovendo a atualização por meio de centros de cooperação internacional. Acesso aberto.



Compreende mais de 34 milhões de citações de literatura biomédica do MEDLINE, periódicos de ciências da vida e livros online. As citações podem incluir links para conteúdo de texto completo do PubMed Central e sites de editores. Acesso aberto.



British Medical Journals é uma base mantida pela British Medical Association (BMA), associação profissional voltada à comunidade médica. Oferece acesso a periódicos em texto completo com conteúdos desde 1940 até o presente. As publicações são dedicadas à área de medicina em geral com destaque para as áreas de reumatologia, gastroenterologia, clínica médica, neurologia, psiquiatria e pneumologia. Acesso via Portal de Periódicos da CAPES.



**BVS Atenção Primária em Saúde**

Traduzindo o conhecimento científico para a prática do cuidado à saúde

biblioteca  
virtual em saúde

A Biblioteca Virtual em Saúde da Atenção Primária à Saúde (BVS APS) é o resultado da cooperação técnica entre a BIREME/OPAS/OMS e o Ministério da Saúde, desde o ano de 2007. Dentre os vários recursos disponíveis podemos citar: segunda opinião formativa (SOF); protocolos e guias de prática; revisões comentadas e recursos educacionais em saúde (ARES). Acesso aberto.



Combina o melhor dos cuidados de saúde baseados em evidências, tecnologias da informação e uma rede de especialistas para fornecer uma ferramenta única para as pessoas que tomam decisões sobre questões clínicas ou de política de saúde. Acesso aberto.



## ANATOMY.TV

 POWERED BY PRIMAL PICTURES

Primal Pictures é uma base de dados de anatomia humana que disponibiliza ao usuário figuras tridimensionais da anatomia humana, construídas a partir do escaneamento de modelos reais do projeto homem visível, bem como imagens derivadas de tomografia computadorizada e ressonância magnética. Permite o estudo da anatomia e fisiologia humana com imagens tridimensionais detalhadas e para a maioria delas é possível movimentá-las e observar as diferentes estruturas em diferentes ângulos. Trata-se de uma ferramenta poderosa para o ensino e pesquisa. Acesso via Portal de Periódicos da CAPES.

---

## JAMAevidence<sup>®</sup>

*Using Evidence to Improve Care*

A base de dados JAMAevidence traz conteúdo sobre Medicina Baseada em Evidências (MBE), disponibilizado por meio de um website com o conteúdo eletrônico publicado pela American Medical Association e pela editora McGraw Hill-Medical. Acesso via Portal de Periódicos da CAPES.

## Journal Watch

Um editorial independente para os clínicos desde 1988. Os autores e editores médicos fazem a curadoria e resumem as pesquisas mais importantes disponíveis em revistas médicas, bem como outras fontes de notícias médicas. Os resumos de pesquisa são acompanhados por comentários de especialistas, oferecendo uma perspectiva única sobre a pesquisa em si e como ela se aplica à prática diária da medicina. Acesso via Portal de Periódicos da CAPES.

**UpToDate®**

O UpToDate se dedica a atender às necessidades em rápida evolução dos profissionais de saúde. Dá suporte informacional e tecnológico aos profissionais de saúde para melhorar a prestação de cuidados e ficar à frente de eventos de saúde difíceis de prever. Acesso por assinatura.

**APA PsycInfo®**

Base de dados em psicologia, educação, psiquiatria, ciências sociais. PsycINFO é a principal base de dados em psicologia existente no mundo, cobrindo praticamente toda a literatura disponível neste tema. Com uma atualização semanal, ela oferece milhões de resumos de artigos de periódicos, capítulos de livros, editoriais e demais tipos de referências e citações bibliográficas, fornecidos pelas mais conceituadas publicações acadêmicas. Acesso via Portal de Periódicos da CAPES.

**Dentistry & Oral Sciences Source**

Base de dados destinada a profissionais e pesquisadores da área de Odontologia. A base cobre referências e abstracts de aproximadamente 350 periódicos e de diversos livros eletrônicos, além dos textos completos de mais de 260 revistas científicas direcionadas à pesquisa odontológica. Acesso via Portal de Periódicos da CAPES.

**Clinics Collections**

Coleção de periódicos que fornece análises de temas incluindo o diagnóstico e a terapia, novos materiais e novos equipamentos. Contém comentários nos tópicos da especialidade ou subespecialidade e o estado da arte sobre um aspecto específico do tema. Acesso via Portal de Periódicos da CAPES.



## BASES DE DADOS MULTIDISCIPLINARES

Ovid®

A Ovid oferece cerca de 146 periódicos em texto completo por meio do Journals@Ovid, seus conteúdos abrangem uma ampla gama de disciplinas científicas, médicas e de saúde, incluindo: farmácia; profissões de enfermagem e saúde; ciências comportamentais; ciências básicas e humanidades e tecnologias. Acesso via Portal de Periódicos da CAPES.

Clarivate

Web of Science™

Base multidisciplinar que indexa somente os periódicos mais citados em suas respectivas áreas. É também um índice de citações, informando, para cada artigo, os documentos por ele citados e os documentos que o citaram. Acesso via Portal de periódicos da CAPES.



EBSCOhost

Base de dados multidisciplinar que conta com mais de 2.500 periódicos em texto completo em todas as áreas do conhecimento. Acesso via Portal de Periódicos da CAPES.



ScienceDirect®

A ScienceDirect contém artigos de mais de 3.800 periódicos e mais de 37.000 títulos de livros. Estão disponíveis publicações cobrindo as áreas de Ciências Biológicas, Ciências da Saúde, Ciências Agrárias, Ciências Exatas e da Terra, Engenharias, Ciências Sociais Aplicadas, Ciências Humanas e Letras e Artes. Acesso via Portal de Periódicos da CAPES.



Scopus

Scopus é um banco de dados abrangente de ciências científicas, médicas, técnicas e sociais que contém toda a literatura relevante. Acesso via Portal de Periódicos da CAPES.

# DIRETÓRIOS E PORTAIS

Diretórios de fontes de informação ou guia informativo, de acordo com o DeCS (2022), são: "Obras listando e descrevendo várias fontes de informação, de múltiplas mídias ou em diferentes formatos, em um determinado assunto."

Os portais reúnem informações ou coleções de bases de dados que permitem o acesso a revistas científicas e a outros tipos de materiais que podem, em sua maioria, ser acessados de forma on-line, gratuita ou por assinatura do serviço. São exemplos de diretórios e de portais:



Portal Regional da BVS  
Informação e Conhecimento para a Saúde



PORTAL SBE  
SAÚDE BASEADA EM EVIDÊNCIAS



MedicinaNET



Oasisbr

Portal Brasileiro de Publicações  
e Dados Científicos em Acesso Aberto



OpenGrey

Science.gov

Your Gateway to U.S. Federal Science





## DIRETÓRIOS

### DOAB

O Directory of Open Access Book (DOAB) é um serviço da Fundação OAPEN (Online Library and Publication Platform), criado em 2012, localizado na Biblioteca Nacional de Haia e que tem como principal objetivo ampliar a descoberta de livros de acesso aberto, revisados por pares. Todos os serviços DOAB são gratuitos e todos os dados estão disponíveis gratuitamente.

### DOAJ

O Directory of Open Access Journals (DOAJ), lançado em 2003 e mantido pela Lund University Libraries na Suécia, hospeda uma lista de revistas acadêmicas de qualidade e de acesso aberto e conta com a curadoria da comunidade.

### Directory of Open Access Repositories (OpenDOAR)

O OpenDOAR é o Diretório global de repositórios de acesso aberto com garantia de qualidade. Você pode pesquisar e navegar por milhares de repositórios registrados com base em uma variedade de recursos, como localização, software ou tipo de material armazenado.

### Open Grey.

System for Information on Grey Literature in Europe, oferece acesso aberto a 700.000 referências bibliográficas de literatura cinzenta produzidas na Europa e permite exportar os registros e localizar os documentos. A literatura cinzenta inclui: relatórios técnicos ou de pesquisa, dissertações de doutorado, alguns artigos de conferências, algumas publicações oficiais e outros tipos de literatura cinza. Abrange as áreas de: Ciências, Tecnologia, Ciências Biomédicas, Economia, Ciências Sociais e Humanidades.



## PORTAIS

### Pubmed

PubMed® é um recurso gratuito que contém mais de 34 milhões de citações e resumos de literatura biomédica. Não inclui o texto completo, mas indica os *links* onde pode ser encontrado. Disponível ao público on-line desde 1996.

### Pubmed Central

O PMC é um repositório de texto completo gratuito de literatura de periódicos biomédicos e de ciências da vida, da National Library of Medicine (NLM/US), que é parte do National Institutes of Health (NIH/US). Disponível ao público desde 2000.

### Portal Regional da BVS

O Portal Regional da BVS é o espaço de integração de fontes de informação em saúde que promove a democratização e ampliação do acesso à informação científica e técnica em saúde na América Latina e Caribe (AL & C). É desenvolvido e operado pela BIREME em 3 idiomas (inglês, português e espanhol). Aplica a interface de busca integrada, IAHex, com recursos de filtros, exportação de resultados, busca avançada e interoperação com o DeCS/MeSH. Acesso aberto.

### Portal de Periódicos da CAPES

O Portal de Periódicos da Coordenação de Aperfeiçoamento de Pessoal de Nível Superior (CAPES) é um dos maiores acervos científicos virtuais do País, que reúne e disponibiliza, a instituições de ensino e pesquisa no Brasil, conteúdos de acesso livre e outros assinados com editoras internacionais.

Para acessar o conteúdo assinado, é necessário que o usuário esteja vinculado a uma das instituições participantes. São mais de 49 mil periódicos com texto completo e 455 bases de dados de conteúdos diversos, como referências, patentes, estatísticas, material audiovisual, normas técnicas, teses, dissertações, livros e obras de referência.

### [Instituto Brasileiro de Geografia e Estatística \(IBGE\)](#)

Fundação pública da administração federal brasileira, que divulga informações estatísticas produzidas pela instituição e também de outros órgãos públicos. Essas informações abrangem os principais indicadores sociais, econômicos e populacionais do País. Acesso aberto.

### [Portal Saúde Baseada em Evidências](#)

Iniciativa da Secretaria de Gestão do Trabalho e da Educação na Saúde (SGTES/MS) em parceria com a CAPES para desenvolvimento de uma biblioteca eletrônica com conteúdos específicos para profissionais de saúde. Desde 2012, o acesso aos conteúdos está disponível aos profissionais e estudantes da área da saúde, mediante cadastro na plataforma Sabiá da UFRN (Universidade Federal do Rio Grande do Norte). Os profissionais tem acesso pelo vínculo com seus respectivos Conselhos Profissionais. São 15 áreas da saúde que podem ter acesso ao serviço, a saber: Biologia, Biomedicina, Educação Física, Enfermagem, Farmácia, Fisioterapia e Terapia Ocupacional, Fonoaudiologia, Medicina, Medicina Veterinária, Nutrição, Odontologia, Psicologia, Saúde Coletiva e Serviço Social, Técnico em Radiologia.

### [Oasisbr](#)

O Portal Brasileiro de Publicações e Dados Científicos em Acesso Aberto (Oasisbr) é uma iniciativa do Instituto Brasileiro de Informação em Ciência e Tecnologia (Ibict) que reúne a produção científica e os dados de pesquisa em acesso aberto, publicados em revistas científicas, repositórios digitais de publicações científicas, repositórios digitais de dados de pesquisa e bibliotecas digitais de teses e dissertações, por meio de uma única interface. Dá acesso gratuitamente às mais diversas tipologias documentais que contém informações científicas, a saber: artigos científicos, livros, capítulos de livros, artigos apresentados em conferências, conjuntos de dados de pesquisa, preprints, dissertações, teses, trabalhos de conclusão de curso etc.

### [MedicinaNET](#)

Portal médico do Brasil, utilizado como fonte de consulta para dúvidas do dia a dia de cada uma das especialidades médicas. Contém aulas em vídeo, artigos de revisão, artigos científicos comentados, temas em segurança do paciente, informações sobre medicamentos, casos clínicos, imagens em medicina e muitos outros recursos, como o MedCalc 3000 e o ACP Medicine, conteúdos internacionais traduzidos com exclusividade para o MedicinaNET. É necessário fazer assinatura para ter acesso ao serviço.

### [Science.gov](#)

Iniciativa integrada de agências e órgãos dos Estados Unidos que realiza busca em mais de 60 bancos de dados e em mais de 2.200 sites científicos para fornecer aos usuários acesso a mais de 200 milhões de páginas de informações científicas federais autorizadas, incluindo resultados de pesquisa e desenvolvimento. Acesso aberto.

### [Portal de Periódicos Fiocruz](#)

Lançado em março de 2015, é um ambiente que integra as revistas científicas editadas pela Fundação Oswaldo Cruz (Fiocruz). Oferece artigos, notícias, entrevistas, vídeos e infográficos com base na produção científica em saúde. Acesso aberto.

### [Pepsic](#)

Portal originado da parceria entre a Biblioteca Virtual em Saúde – Psicologia (BVS-Psi) e a Associação Brasileira de Editores Científicos de Psicologia – ABECiP. Reúne uma coleção de revistas científicas em psicologia e áreas afins e tem como meta ampliar o acesso à produção científica, através da publicação de periódicos em formato eletrônico de acesso gratuito na internet.



# RECURSOS GRATUITOS NA INTERNET

## [Localizador de Informação em Saúde \(LIS\)](#)

Fonte de informação da BVS, cuja metodologia possibilita a publicação de um catálogo de recursos de informação em saúde disponíveis na Internet com link para acesso ao site descrito. Visa dar visibilidade e acesso a esses recursos, quer sejam convencionais ou não convencionais e que são selecionados segundo critérios de qualidade. Exemplos de recursos: imagens, gráficos, estatísticas, blogs etc.

## [Podcast POEMS BVS APS](#)

O Podcast POEMS é um novo produto da Biblioteca Virtual em Saúde Atenção Primária (BVS APS), fruto de uma iniciativa coordenada pela BIREME/OPAS/OMS com o apoio do Ministério da Saúde do Brasil. Tem como objetivo aprimorar os conhecimentos dos profissionais que atuam na Atenção Primária em Saúde de uma forma direta e rápida.

## [SciELO periódicos](#)

A Scientific Electronic Library Online - SciELO é uma biblioteca eletrônica que abrange uma coleção selecionada de periódicos científicos em várias áreas do conhecimento. Opera em acesso aberto e está disponível desde 1998.

## [Repositório Institucional da Fiocruz \(ARCA\)](#)

O Arca – Repositório Institucional da Fiocruz está organizado em Comunidades que representam as unidades técnico-científicas da Fiocruz, em Subcomunidades, representando os programas de pós-graduação, e em coleções, que reúnem documentos por tipologia - teses, dissertações, artigos de periódicos, etc.

### [Fiocruz Imagens](#)

Composto por um acervo diversificado e organizado em diferentes galerias, suas imagens servem de insumos visuais para pesquisa, ensino e comunicação em saúde, além de atender a outras áreas do conhecimento, fortalecendo o acesso livre à informação, política que norteia as atividades da Fiocruz. É preciso criar uma conta gratuita no banco de imagens e, para baixá-las, é necessário cadastrar seus dados pessoais, aceitando os termos de uso do site e o licenciamento das imagens. Isso permite fazer o download das imagens em alta resolução, para uso sem fins comerciais.

### [Ministério da Saúde](#)

O Ministério da Saúde é o órgão do Poder Executivo Federal responsável pela organização e elaboração de planos e políticas públicas voltados para a promoção, a prevenção e a assistência à saúde dos brasileiros. Dentre os vários serviços prestados pelo ministério podemos encontrar as publicações produzidas pelo órgão e que podem ser acessadas gratuitamente.

### [Sistema de Legislação da Saúde \(SAUDELEGIS\)](#)

Sistema de Pesquisa de Legislação do Ministério da Saúde do Brasil que reúne os atos normativos do Sistema Único de Saúde (SUS), no âmbito da esfera federal.

### [Departamento de Informática do SUS \(DATASUS\)](#)

Em operação desde 1991, o DATASUS tem a missão de prover modernização por meio de tecnologia da informação para apoiar o SUS. Disponibiliza informações que podem servir para subsidiar análises objetivas da situação sanitária, tomadas de decisão baseadas em evidências e elaboração de programas de ações de saúde. No Tabnet podemos acessar: indicadores de saúde e pactuações, informações de assistência à saúde, epidemiológicas e morbidade, rede assistencial, estatísticas vitais, informações demográficas e socioeconômicas, inquéritos e pesquisas, saúde suplementar (ANS), informações financeiras e estatísticas de acesso ao TABNET.

### **Agência Nacional de Vigilância Sanitária (ANVISA)**

Criada pela Lei nº 9.782, de 26 de janeiro 1999, a ANVISA tem por finalidade promover a proteção da saúde da população, por intermédio do controle sanitário da produção e consumo de produtos e serviços submetidos à vigilância sanitária, inclusive dos ambientes, dos processos, dos insumos e das tecnologias a eles relacionados, bem como o controle de portos, aeroportos, fronteiras e recintos alfandegados. Dentre seus vários serviços está a legislação, que pode ser acessada por meio das bibliotecas temáticas.

### **Conselho Nacional de Secretários de Saúde (CONASS)**

Criado em 1982, tem o objetivo de fortalecer as secretarias estaduais de saúde, torná-las mais participativas na reconstrução do setor saúde e representá-las politicamente. Entidade de direito privado, sem fins lucrativos, congrega os Secretários de Estado da Saúde e seus substitutos legais, enquanto gestores oficiais das Secretarias de Estado da Saúde (SES) dos estados e Distrito Federal (DF). Possui uma biblioteca digital que permite o acesso gratuito às suas publicações. Por meio do site é possível acessar as secretarias de saúde de todos os estados brasileiros e do DF.

### **Acervo de Recursos Educacionais em Saúde (ARES)**

É uma plataforma digital que permite o acesso, o download e a reutilização de recursos educacionais digitais, desenvolvidos pelas instituições da Rede UNA-SUS para o ensino-aprendizagem de trabalhadores da saúde. É um acervo público, com recursos em diferentes formatos, como textos, vídeos, imagens e materiais multimídia, nas mais diversas temáticas da saúde. Permite que qualquer pessoa possa acessar, baixar, copiar, distribuir e reutilizar os recursos educacionais livremente. Seus recursos educacionais são produzidos por instituições de ensino e profissionais de reconhecida competência na área da saúde para compor as ofertas educacionais do Sistema UNA-SUS e são validados e aprovados pelo Ministério da Saúde.

### **Centers for Disease Control and Prevention (CDC)**

O CDC é um dos principais componentes operacionais do Departamento de Saúde e Serviços Humanos dos Estados Unidos e é reconhecido como a principal agência de promoção, prevenção e preparação da saúde pública daquele país. Dentre seus vários serviços estão as suas publicações e a biblioteca de imagens (Public Health Image Library), recursos acessados gratuitamente.

### **COVID-19 - Global Literature on Coronavirus Disease**

A literatura global citada no banco de dados COVID-19 da OMS é atualizada diariamente (de segunda a sexta-feira) a partir de pesquisas em bancos de dados bibliográficos, pesquisa manual e adição de outros artigos científicos indicados por especialistas. Este banco de dados representa uma fonte multilíngue abrangente da literatura atual sobre o tema. Embora possa não ser exaustivo, novas pesquisas são adicionadas regularmente.

### **Bioline International (BI)**

Cooperativa de publicação acadêmica sem fins lucrativos comprometida em fornecer acesso aberto a periódicos de pesquisa de qualidade, revisados por pares, publicados em países em desenvolvimento (atualmente, Bangladesh, Brasil, Chile, China, Colômbia, Egito, Gana, Índia, Irã, Quênia, Malásia, Nigéria, Tanzânia, Turquia, Uganda e Venezuela). O BI ajuda a reduzir a divisão do conhecimento global, disponibilizando as informações de biociências geradas nesses países para a comunidade internacional de pesquisa em todo o mundo.

### **Repositório Institucional para Compartilhamento de Informações (IRIS)**

Biblioteca digital do material publicado da OMS e informações técnicas em texto completo produzidos desde 1948. Traz conteúdo de livre acesso e pesquisável em seis idiomas: árabe, chinês, inglês, francês russo e espanhol.

### [Índice Global Medicus \(GIM\)](#)

O Global Index Medicus (GIM) fornece acesso mundial à literatura biomédica e de saúde pública produzida por e dentro de países de renda média baixa. O principal objetivo é aumentar a visibilidade e usabilidade deste importante conjunto de recursos. O material é compilado e agregado pelas Bibliotecas do Escritório Regional da OMS em uma plataforma central de busca que permite a recuperação de informações bibliográficas e de texto completo.

### [Serviços de Internet Amedeo](#)

Permite o livre acesso à literatura médica (resumos e alguns textos completos) relacionada a doenças infecciosas, distúrbios do sistema cardiovascular, do sistema respiratório, do rim e do sistema gastrointestinal, imunologia, hematologia, oncologia, endocrinologia e metabolismo, distúrbios neurológicos e psiquiátricos, saúde da mulher e do homem, oftalmologia, otorrinolaringologia, dermatologia, cirurgia, odontologia, terapia intensiva, reabilitação, procedimentos diagnósticos, nutrição e abuso de substâncias. (LIS/BVS, 2022)

### [Free Medical Journals by Amedeo.com](#)

Mais de 4000 revistas médicas gratuitas, com apresentações diárias de novos periódicos e assinatura gratuita dos alertas das revistas.

### [Instituto Nacional de Câncer \(INCA\)](#)

O INCA é o órgão auxiliar do Ministério da Saúde no desenvolvimento e coordenação das ações integradas para a prevenção e o controle do câncer no Brasil. Tem como missão promover o controle do câncer com ações nacionais integradas em prevenção, assistência, ensino e pesquisa.

### [Biblioteca Digital Brasil](#)

A BNDigital materializa duas das tradicionais missões das bibliotecas nacionais: preservar a memória cultural e proporcionar o amplo acesso às informações contidas em seu acervo. É fonte de excelência para a informação e a pesquisa, bem como veículo disseminador da memória cultural brasileira.

# PREPRINTS

Preprint ou pré-publicação é um manuscrito científico disponibilizado antes da revisão por pares (DeCS, 2022). Os preprints também podem ser definidos como manuscritos não avaliados por um periódico ou já avaliados, mas em processo de publicação. (SciELO, 2022). De acesso gratuito, estão disponíveis em repositórios ou servidores de preprints e abrangem várias áreas do conhecimento.

No entanto, os preprints não devem ser referidos para orientar a prática clínica ou o comportamento relacionado à saúde e não devem ser relatados na mídia como informação estabelecida.

Seguem algumas sugestões de repositórios de preprints de acesso aberto:



### [Preprints.org](https://preprints.org)

É uma plataforma multidisciplinar dedicada a tornar permanentemente disponíveis e citáveis as primeiras versões de resultados de pesquisa. Nessa plataforma são publicados artigos de pesquisa originais e revisões abrangentes, e os artigos podem ser atualizados pelos autores a qualquer momento. Os conteúdos não são revisados por pares e podem receber feedback dos leitores. A busca na plataforma pode ser feita usando a página de pesquisa ou verificando os preprints mais recentes em seu campo. É preciso fazer login para configurar alertas para os preprints mais recentes ou participar da triagem de preprints enviados. Originada em Basileia, Suíça, está disponível desde 2016. É um serviço gratuito e sem fins lucrativos.

### [Emerging Research Information \(EmeRI\)](https://emeri.org)

Repositório de acesso aberto implementado em 2020, com o objetivo de prestar serviço às revistas científicas e editores na divulgação de documentos de pré-impressão – aqueles que passaram por uma revisão preliminar e foram aceitos para o processo de revisão de pares, porém não foram avaliados. Foi criado através da parceria entre a Associação Brasileira de Editores Científicos (ABEC) e o Instituto Brasileiro de Informação em Ciência e Tecnologia (Ibict). Hospedado no Dspace, é possível realizar as buscas por comunidades (revistas científicas), coleções disponíveis, por títulos, palavras-chave em inglês, autores, país de publicação e editor (a) responsável pela revisão de conformidade.

### SciELO preprints

Servidor de preprints confiável seguindo padrões internacionais. A responsabilidade das comunicações é dos autores e a disseminação dos preprints deve vir sempre acompanhada da advertência de que não foram avaliados por pares, com o objetivo de acelerar a disponibilização de artigos de pesquisas e outras comunicações científicas antes ou em paralelo à sua avaliação e validação por periódicos científicos. Acesso aberto.

### bioRxiv

É um serviço gratuito de arquivamento e distribuição on-line para preprints não publicados na área de ciências da vida. É operado pelo Cold Spring Harbor Laboratory, uma instituição educacional e de pesquisa sem fins lucrativos. Ao postar preprints no bioRxiv, os autores podem disponibilizar suas descobertas imediatamente para a comunidade científica e receber feedback sobre os rascunhos dos manuscritos antes de serem submetidos aos periódicos. Os artigos não são revisados por pares, editados ou compostos antes de serem publicados online. No entanto, todos os artigos passam por um processo básico de triagem para conteúdo ofensivo e/ou não científico e para material que possa representar risco à saúde ou biossegurança e são verificados quanto a plágio.

### medRxiv

É um servidor de distribuição e arquivo online gratuito para manuscritos completos, mas não publicados (preprints) nas áreas de ciências médicas, clínicas e relacionadas à saúde. O repositório foi fundado pela instituição educacional Cold Spring Harbor Laboratory (CSHL), a Universidade de Yale e a BMJ, sendo operado pelo CSHL.



### [PsyArXiv](#)

PsyArXiv é uma criação da Society for the Improvement of Psychological Science (SIPS) e do Center for Open Science (COS). O PsyArXiv permite que os acadêmicos publiquem documentos de trabalho, trabalhos inéditos e artigos em revisão (preprints), tornando-os acessíveis a outros pesquisadores e ao público sem nenhum custo. Os usuários também podem fazer upload de revisões de seu documento postado e documentos suplementares, como apêndices.

### [SSRN preprints](#)

Repositório on-line de acesso aberto a preprints que oferece serviços valiosos para escolas acadêmicas e instituições de governo. De propriedade da editora Elsevier, é voltado principalmente para ciências sociais, incluindo economia, direito, governança corporativa e humanidades. Está sendo ampliado para outras disciplinas na área de ciências, oferecendo oportunidades para acadêmicos postarem seus trabalhos iniciais de pesquisa, colaborar em teorias e descobertas e receber crédito por suas ideias antes da publicação revisada por pares.

### [Europe PMC](#)

Mantido pelo Instituto Europeu de Bioinformática do EMBL (European Molecular Biology Laboratory), é parceiro do PubMed Central (PMC) e endossado e apoiado por um grupo de financiadores internacionais de ciência como seu repositório de escolha. Fornece acesso abrangente a fontes confiáveis da literatura de ciências da vida. De acesso gratuito, possibilita a busca por publicações, preprints e outros documentos, seguidos de links para dados de suporte, revisões, protocolos e outros recursos relevantes.

# LIVROS EM MEIO ELETRÔNICO

## SciELO livros

Rede que visa a publicação on-line de coleções nacionais e temáticas de livros acadêmicos, em várias áreas do conhecimento, com o objetivo de maximizar a visibilidade, acessibilidade, uso e impacto das pesquisas, ensaios e estudos neles publicados. Opera em acesso aberto e está disponível desde 2012.

## Free Medical Books by Amedeo.com

Também conhecido como FreeBooks4Doctors traz mais de 300 livros médicos gratuitos e sites semelhantes a livros. Novos livros são apresentados diariamente, sendo possível fazer alertas gratuitos para receber as notificações da entrada de novas obras no site.

## Portal Domínio Público

Lançado em novembro de 2004, coloca à disposição de todos os usuários da rede mundial de computadores - Internet - uma biblioteca virtual que é referência para professores, alunos, pesquisadores e para a população em geral. Seu principal objetivo é promover o amplo acesso às obras literárias, artísticas e científicas, que constituem o patrimônio cultural brasileiro e universal, na forma de textos, sons, imagens e vídeos, já em domínio público ou que tenham a sua divulgação devidamente autorizada.

## Bookshelf

Bookshelf é uma coleção on-line pesquisável de mais de 9.000 livros, relatórios, bancos de dados e outras literaturas acadêmicas em biologia, medicina e ciências da vida, desenvolvidas e gerenciadas pelo National Center for Biotechnology Information (NCBI) na National Library of Medicine (NLM), do National Institutes of Health (US). Acesso aberto.

### [Library of Congress \(US\)](#)

Coleção de e-books contemporâneos de acesso aberto, que cobrem uma ampla gama de assuntos, incluindo história, música, poesia, tecnologia e obras de ficção. A maioria dos livros desta coleção foi publicada em inglês, mas há alguns títulos em outros idiomas, todos publicados sob licenças de acesso aberto e podendo ser lidos on-line ou baixados como PDF ou EPUB. Todos os livros adicionados a esta coleção passaram por um processo de seleção em que especialistas no assunto de toda a Biblioteca do Congresso determinaram quais obras estavam no escopo com base nas Declarações de Política de Coleções da Biblioteca.

### [Portal de Livros Abertos da USP](#)

Reúne livros de acesso aberto produzidos por autores vinculados à USP e conta com obras que podem ser baixadas na íntegra e que cobrem as grandes áreas de ciências da saúde, ciências biológicas, ciências humanas, ciências sociais aplicadas, entre outras.

### [Portal de Livros Eletrônicos da Universidade do Chile](#)

Coleção de livros digitais nas diversas áreas do conhecimento, tais como: ciências da saúde, artes e humanidades. Acesso aberto.

### [Porto Livre Fiocruz](#)

Coleção de livros digitais nas diversas áreas do conhecimento e nos seguintes temas: saúde coletiva, saúde mental, comunicação, educação, informação e comunicação em saúde, Covid-19, tecnologia da informação e comunicação, entre outros. Acesso aberto.

# FERRAMENTAS PARA AVALIAÇÃO DA QUALIDADE DE ESTUDOS

## [Cochrane Database of Systematic Reviews](#)

Cochrane Database of Systematic Reviews (CDSR) é o principal periódico e banco de dados para revisões sistemáticas em saúde. O CDSR inclui Revisões Cochrane (revisões sistemáticas) e protocolos para Revisões Cochrane, bem como editoriais e suplementos.

## [Prospero](#)

PROSPERO é um banco de dados internacional de revisões sistemáticas registradas prospectivamente em saúde e assistência social, bem-estar, saúde pública, educação, crime, justiça e desenvolvimento internacional, onde há um resultado relacionado à saúde. As principais características do protocolo de revisão são registradas e mantidas como um registro permanente.

## [Joanna Briggs Institute \(JBI\)](#)

A JBI é uma organização internacional de pesquisa em saúde baseada em evidências que trabalha com mais de 70 universidades e hospitais (conhecida como JBI Collaboration) em todo o mundo. A organização se concentra em melhorar os resultados de saúde globalmente, produzindo e divulgando evidências de pesquisa, software, treinamento, recursos e publicações relacionadas à saúde baseada em evidências.

## [Preferred Reporting Items for Systematic Reviews and Meta-Analyses \(Prisma\)](#)

É um conjunto mínimo de itens baseado em evidências para relatar estudos em revisões sistemáticas e meta-análises.

## [Peer Review of Electronic Search Strategies \(Press\)](#)

Diretriz baseada em evidências para Revisão por Pares de Estratégias de Busca Eletrônica (PRESS) para revisões sistemáticas.

### Amstar 2

O AMSTAR 2 é um instrumento (checklist de 16 itens) utilizado na avaliação da qualidade metodológica de revisões sistemáticas ou pode ser utilizado como guia para a realização de uma revisão sistemática. Foi desenvolvido para avaliar revisões sistemáticas de estudos randomizados e não randomizados.

### Risk of Bias in Systematic Reviews (ROBIS)

ROBIS é uma ferramenta utilizada na avaliação da qualidade metodológica de revisões sistemáticas sobre intervenções terapêuticas, etiologia, testes diagnósticos e prognóstico. Consiste em uma lista de verificação de 3 etapas envolvendo relevância, processo de revisão e risco de julgamento de viés.

### Rayyan

Rayyan é um aplicativo da web (gratuito) desenvolvido pelo QCRI (Qatar Computing Research Institute) para auxiliar os autores de revisão sistemática a realizarem seus trabalhos de forma rápida e fácil. Oferece uma grande variedade de recursos, incluindo criação de um projeto de revisão, convite a colaboradores, exploração de citações em diferentes formatos, exportação, importação, rotulagem e filtragem de citações, categorização em referências incluídas, excluídas e "em dúvida", cegamento entre revisores e identificação automática de potencial duplicidade.

### Current Controlled Trials

O registro ISRCTN é um registro primário de ensaios clínicos reconhecido pela OMS e ICMJE que aceita todos os estudos de pesquisa clínica (propostos, em andamento ou concluídos), fornecendo validação e curadoria de conteúdo e o número de identificação único necessário para publicação. Todos os registros de estudo no banco de dados são acessíveis e pesquisáveis livremente.

### **[Registro Brasileiro de Ensaaios Clínicos \(ReBEC\)](#)**

O Registro Brasileiro de Ensaaios Clínicos (ReBEC) é uma plataforma virtual de acesso livre para registro de estudos experimentais e não-experimentais realizados em seres humanos e conduzidos em território brasileiro, por pesquisadores brasileiros e estrangeiros. O ReBEC é um Projeto conjunto do Ministério da Saúde (DECIT/MS), da Organização Pan-americana da Saúde (OPAS) e da Fundação Oswaldo Cruz (FIOCRUZ). O Comitê Executivo do ReBEC é composto pelas instituições supracitadas e pela Agência Nacional de Vigilância Sanitária (ANVISA).

### **[ClinicalTrials.gov](#)**

É um banco de dados de estudos clínicos, com financiamento público e privado realizado em todo o mundo. É um recurso fornecido pela Biblioteca Nacional de Medicina dos Estados Unidos.

### **[Rede Brasileira de Avaliação de Tecnologia em Saúde \(REBRATS\)](#)**

A Rede objetiva produzir e disseminar estudos e pesquisas prioritárias no campo de ATS (Avaliação de Tecnologia em Saúde); padronizar metodologias; validar e atestar a qualidade dos estudos; promover capacitação profissional e estabelecer mecanismos para monitoramento de tecnologias novas e emergentes.

### **[Systematic Review Toolbox](#)**

A Systematic Review Toolbox é um catálogo online de ferramentas que suportam várias tarefas dentro da revisão sistemática e do processo mais amplo de síntese de evidências. Foi desenvolvido e fundado pelo Dr. Christopher Marshall e Anthea Sutton, lançado em 2014 e atualizado em 2022. O Toolbox é desenvolvido, editado e mantido por uma pequena equipe de pesquisadores que abrange a equipe de Serviços de Revisão e Informação do York Health Economics Consortium (Universidade de York), o Grupo de Síntese de Evidências da Universidade de Newcastle/Observatório de Inovação do NIHR e a Escola de Saúde e Pesquisa relacionada na Universidade de Sheffield.

# REPOSITÓRIOS DE DADOS DE PESQUISA

## Repositórios de Dados de Pesquisa da UNICAMP (REDU)

O Repositório de Dados de Pesquisa (REDU) é a ferramenta oficial da Universidade Estadual de Campinas para o depósito, organização, disseminação e preservação de todos os dados digitais de pesquisa produzidos na instituição. Constituem dados de pesquisa: gravações de áudio e vídeo, questionários, códigos computacionais, fotografias e planilhas, entre outros.

## Repositório de Dados de Pesquisas UNIFESP Dataverse

O Repositório de Dados de Pesquisa da Universidade Federal de São Paulo é uma plataforma de armazenamento, preservação e acesso a dados de pesquisas voltados para a comunidade acadêmica.

## National Addiction & HIV Data Archive Program (NAHDAP)

Como o NAHDAP é patrocinado pelo Instituto Nacional de Abuso de Drogas (NIDA), uma agência federal, os dados do NAHDAP estão disponíveis gratuitamente. Em alguns casos, os usuários de dados restritos precisarão pagar uma taxa de licença para acessar o Virtual Data Enclave.

## BioGRID

O Repositório Geral Biológico para Conjuntos de Dados de Interação (BioGRID) é um banco de dados público que arquiva e divulga dados de interação genética e de proteínas de organismos modelo e humanos. O BioGRID é um repositório de interação online com dados compilados por meio de esforços abrangentes de curadoria. Todos os dados de interação são fornecidos gratuitamente por meio de índice de pesquisa próprio e disponibilizados para download em uma ampla variedade de formatos padronizados.

### [re3data.org](http://re3data.org)

O Re3data é um registro global de repositórios de dados de pesquisa de diferentes disciplinas acadêmicas. Inclui repositórios que permitem armazenamento permanente e acesso a conjuntos de dados para pesquisadores, órgãos de financiamento, editores e instituições acadêmicas. A re3data promove uma cultura de compartilhamento, maior acesso e melhor visibilidade dos dados de pesquisa. O registro entrou em operação no outono de 2012 e foi financiado pela German Research Foundation (DFG).

### [Systematic Review Data Repository \(SRDR\)](#)

O Evidence-based Practice Center (EPC) do Tufts Medical Center, com apoio da Agency for Healthcare Research and Quality (AHRQ), desenvolveu o Systematic Review Data Repository (SRDR), que é uma ferramenta gratuita baseada na Web para extração de dados e armazenamento de dados de revisão sistemática. Os usuários em potencial são pacientes, formuladores de políticas/partes interessadas, pesquisadores independentes, centros de pesquisa e financiadores de pesquisas.

### [Metabuscaador de dados de pesquisa da FAPESP](#)

Reúne dados de pesquisas das Universidades no Estado de São Paulo. A responsabilidade pelos dados disponibilizados é exclusiva de quem os disponibilizou. Este site, software e repositórios associados foram criados para atender à Política de Gestão de Dados FAPESP (Fundação de Amparo à Pesquisa do Estado de São Paulo).

### [Base de Dados Científicos da Universidade Federal do Paraná \(BDC/UFPR\)](#)

Visa reunir os dados científicos utilizados nas pesquisas que foram publicadas pela comunidade da UFPR em teses, dissertações, artigos de revistas, e outros materiais bibliográficos.



### **Arca Dados Fiocruz**

O Arca Dados é o repositório oficial da Fiocruz para arquivar, publicar, disseminar, preservar e compartilhar os dados digitais para pesquisa produzidos pela comunidade Fiocruz ou em parceria com outros Institutos ou órgãos de pesquisas, com o objetivo de fomentar novas pesquisas, garantir a reprodutibilidade ou replicabilidade de pesquisas existentes e promover uma Ciência Aberta e Cidadã.

### **SciELO Data**

O SciELO Data é um repositório multidisciplinar para depósito, preservação e divulgação de dados de pesquisas de artigos submetidos e aprovados para publicação, já publicados em periódicos da Rede SciELO ou depositados em SciELO Preprints.

### **BRENDA: the comprehensive enzyme information system**

BRENDA é a principal coleção de dados funcionais de enzimas disponíveis para a comunidade científica em todo o mundo. As enzimas são classificadas de acordo com a lista de enzimas da Enzyme Commission. Está disponível gratuitamente através da Internet e como base de dados interna para utilizadores comerciais (pedidos devem ser feitos ao distribuidor Biobase). Inclui informações bioquímicas e moleculares sobre classificação, nomenclatura, reação, especificidade, parâmetros funcionais, ocorrência, estrutura enzimática, aplicação, engenharia, estabilidade, doença, isolamento e preparação.

### **FaceBase**

Projeto colaborativo financiado pelo NIDCR (The National Institute of Dental and Craniofacial Research) que abriga dados abrangentes em apoio ao avanço da pesquisa sobre desenvolvimento e malformação craniofacial. Os dados oferecidos destacam técnicas genéticas, moleculares, biológicas, de imagem e computacionais de alto rendimento. Uma das missões deste projeto é facilitar a cooperação e colaboração entre o centro de coordenação central e a comunidade de pesquisa craniofacial.

# DIRETRIZES PARA ELABORAÇÃO DE ESTUDOS DE REVISÃO

## [Cochrane Handbook for Systematic Reviews of Interventions](#)

O Manual Cochrane para Revisões Sistemáticas de Intervenções contém orientações metodológicas para a preparação e manutenção de Revisões Cochrane sobre os efeitos das intervenções.

## [JBI Manual for Evidence Synthesis](#)

O Manual JBI para Síntese de Evidências fornece orientação aos autores para a condução e preparação de revisões sistemáticas e sínteses de evidências do JBI. Traz capítulos separados dedicados à síntese de diferentes tipos de evidências, abordando diferentes tipos de questões de revisão. Os usuários são aconselhados a cruzar as seções relevantes do manual online durante a realização de sua revisão.

## [Diretrizes metodológicas da REBRATS](#)

Série de documentos publicados pela Rede Brasileira de Avaliação de Tecnologias em Saúde (REBRATS), visando apresentar os principais conceitos relacionados ao planejamento, à condução, à interpretação e ao relato de Revisões Sistemáticas, utilizando linguagem simples e acessível para profissionais da área da saúde.

# PARA SABER MAIS

## [EVID@Easy](#)

O EVID@Easy utiliza estratégias de busca pré-desenhadas de acordo com os tipos de estudos que melhor respondem a cada fase do processo decisório em saúde, sobre temas prioritários e relacionados aos Objetivos de Desenvolvimento Sustentável (ODS3). Todas as estratégias de busca do EVID@Easy foram desenvolvidas por bibliotecários especializados em pesquisas bibliográficas na BVS e validadas por profissionais especializados na formulação de políticas de saúde informadas por evidências. A coleção EVID@Easy será atualizada regularmente com novos temas prioritários.

## [Mapas de evidências](#)

Sistematização gráfica da evidência que contribui para a tradução do conhecimento em saúde.

## [Repositório de estratégias de busca na BVS](#)

Coleção de estratégias de busca elaboradas pela BIREME/OPAS/OMS e Rede de Referencistas da Biblioteca Virtual em Saúde - BVS.

## [Repositorio Institucional da OPAS \(IRIS\)](#)

IRIS se consolida como a biblioteca digital do OPAS/OMS ao reunir todos os materiais produzidos desde a criação da Organização em 1902 até a atualidade.

## [Políticas Informadas por Evidências \(PIE\)](#)

Coleção de documentos que contribui para os processos de tomada de decisões políticas fundamentadas pela melhor evidência científica disponível, incluindo processos de tradução do conhecimento e de intercâmbio entre gestores, pesquisadores e representantes da sociedade civil na gestão dos serviços e sistemas de saúde.

### **BRISA**

Base regional de informes de avaliação de tecnologias em saúde das Américas. Com essa ferramenta, pioneira nas Américas, a Organização Pan-Americana da Saúde e a Rede de Avaliação de Tecnologia em Saúde das Américas (RedETSA) buscam promover o uso da avaliação de tecnologias em saúde (ATS) para melhorar o processo de tomada de decisão de incorporação de tecnologias nos sistemas de saúde.

### **Biblioteca Virtual em Saúde Brasil**

Portal lançado em setembro de 2008, durante o CRICS 8/ BVS 5 realizado na cidade do Rio de Janeiro, por meio da parceria entre a Organização Pan-Americana da Saúde – representação Brasil, BIREME/OPAS/OMS e o Ministério da Saúde do Brasil, tem como objetivo agregar as redes temáticas brasileiras da BVS e integrar suas redes de fontes de informação em saúde, fortalecendo-as e dando visibilidade às mesmas.

### **LEYES – Legislação Básica de Saúde da América Latina e Caribe**

Base de dados sobre Legislação Básica do Setor de Saúde na América Latina e Caribe, coordenada pela Unidade de Desenvolvimento de Políticas e Sistemas de Saúde (HSS/HP/OPAS) e pela BIREME. Contém referências bibliográficas da legislação em saúde vigente em mais de trinta países da América Latina e do Caribe, podendo também conter o texto completo ou link para o mesmo.

### **Vitrines do conhecimento**

A Vitrine do Conhecimento é um recurso da Biblioteca Virtual em Saúde (BVS) desenvolvido pela BIREME, que visa dar visibilidade e acesso aos principais documentos e demais recursos de informação sobre um tema prioritário em saúde.

### **BVS MTCI Américas**

A Biblioteca Virtual em Saúde em Medicinas Tradicionais, Complementares e Integrativas (BVS MTCI) é uma BVS temática, especializada na área de MTCI. Temas abordados nesta BVS: homeopatia, medicina tradicional nas Américas, medicina antroposófica, medicina tradicional da China, medicina tradicional ayuverda, medicina tradicional tailandesa, medicina tradicional unani, métodos terapêuticos, naturopatia, osteopatia e quiropraxia.

### **LitCovid**

LitCovid é o recurso mais abrangente sobre o assunto, fornecendo um acesso central a 270.334 (e crescendo) artigos relevantes no PubMed. Os artigos são atualizados diariamente e são categorizados por diferentes tópicos de pesquisa (por exemplo, transmissão) e localizações geográficas.

### **ObTec COVID-19**

Página no Instituto Nacional da Propriedade Industrial (INPI) que tem como objetivo divulgar as tecnologias que possam ser de utilidade para ações globais e locais e serem capazes de contribuir para solução dos problemas relacionados a COVID-19, de forma que os atores do Sistema de Inovação brasileiro tenham ferramentas para desempenharem com excelência o seu papel.

### **BVS Comunicação Científica em Saúde**

Traz interfaces em português, espanhol e inglês. As fontes de informação que se encontram à disposição no portal foram selecionadas tendo como objetivo atender às necessidades de informação de usuários sobre comunicação científica em ciências da saúde. Na BVS CCS estão disponíveis as seguintes fontes de informação: Áreas Temáticas, Normas e Diretrizes em Comunicação Científica, Cursos e Capacitações, Critérios de seleção de periódicos em bases de dados, Representatividade de periódicos científicos em ciências da saúde em bases de dados e Blogs sobre Comunicação Científica.

### Base Internacional de Guias GRADE

Base de Dados Internacional de Guias GRADE, com mais de 500 guias selecionadas e avaliadas. O GRADE (Grading of Recommendations Assessment, Development and Evaluation) é um sistema desenvolvido por um grupo colaborativo de pesquisadores que visa à criação de um sistema universal, transparente e sensível para graduar a qualidade das evidências e a força das recomendações. Atualmente mais de 80 instituições internacionais utilizam o GRADE, entre elas a Organização Mundial da Saúde (OMS), o National Institute for Health and Clinical Excellence (NICE), a SIGN, o Centers for Disease Control and Prevention (CDC) e a colaboração Cochrane.

### EVIPNet Brasil

É uma iniciativa da Organização Mundial da Saúde (OMS), em conjunto com suas representações regionais e Ministérios da Saúde dos países membros, para promover o uso sistemático e transparente de evidências científicas no desenvolvimento e aprimoramento de políticas de saúde. A Rede EVIPNet Brasil é coordenada pelo Departamento de Ciência e Tecnologia da Secretaria de Ciência, Tecnologia, Inovação e Insumos Estratégicos em Saúde do Ministério da Saúde, e tem como integrantes pesquisadores, gestores e profissionais de saúde de instituições envolvidas com o tema de políticas informadas por evidências.

### Pan American Health Organization (PAHO)

Agência internacional especializada em saúde para as Américas, que trabalha com países de toda a região para melhorar e proteger a saúde das pessoas. A OPAS (PAHO) se envolve em cooperação técnica com seus países membros para combater doenças transmissíveis e não transmissíveis e suas causas, fortalecer os sistemas de saúde e responder a emergências e desastres. Está empenhada em garantir que todas as pessoas tenham acesso aos cuidados de saúde de que necessitam, quando precisam, com qualidade e sem medo de cair na pobreza.

### [World Health Organization \(WHO\)](#)

Organização Mundial da Saúde (em inglês: World Health Organization - WHO) é uma agência especializada em saúde, fundada em 7 de abril de 1948 e subordinada à Organização das Nações Unidas. Sua sede é em Genebra, na Suíça. O principal papel da OMS é direcionar a saúde internacional dentro do sistema das Nações Unidas e liderar parceiros nas respostas globais à saúde.

### [BIREME](#)

O Centro Latino-Americano e do Caribe de Informação em Ciências da Saúde é um centro especializado da OPAS (BIREME/OPAS/OMS) com a missão de contribuir para o desenvolvimento da saúde nos países da AL&C por meio da democratização do acesso, publicação e uso de informação, conhecimento e evidência científica.

### [Johns Hopkins Coronavirus Resource Center](#)

Este site é um recurso para ajudar a avançar na compreensão do vírus, informar o público e informar os formuladores de políticas para orientar uma resposta, melhorar o atendimento e salvar vidas. Os especialistas da Johns Hopkins em saúde pública global, doenças infecciosas e preparação para emergências estão na vanguarda da resposta internacional ao COVID-19.

### [Secretaria da Saúde do Estado do Ceará \(Sesa\)](#)

A Secretaria da Saúde do Ceará (Sesa) é um órgão da administração direta do governo estadual; gerencia no Estado o Sistema Único de Saúde (SUS).

### [Conselho Federal de Medicina \(CFM\)](#)

Com sede em Brasília, busca exercer o seu ofício de maneira transparente, ética e profissional. Fundado em 1951, fiscaliza e normatiza a prática médica no Brasil. Edita a [Revista Bioética](#).

### **Conselho Federal de Odontologia (CFO)**

O Portal do CFO viabiliza o acesso às informações e ações concentradas por esta autarquia, além de oferecer uma série de serviços online. Isso possibilita o contato mais direto e próximo tanto para a classe odontológica como para a população em geral. Sua principal finalidade é a supervisão da ética odontológica em todo o território nacional, zelando e trabalhando pelo bom conceito da profissão e dos que a exercem legalmente.

### **Conselho Federal de Farmácia (CFF)**

Com esta página na internet, o CFF procura agilizar o acesso dos interessados a informações sobre a ética farmacêutica e sobre medicamentos no Brasil. A ética da profissão é o ponto focal das atividades do Conselho Federal de Farmácia e significa, em sua plenitude, o bem-estar e a segurança da sociedade, diante das atividades do profissional farmacêutico.

### **Conselho Federal de Enfermagem (COFEN)**

O COFEN é responsável por normatizar e fiscalizar o exercício da profissão de enfermeiros, técnicos e auxiliares de enfermagem, zelando pela qualidade dos serviços prestados e pelo cumprimento da Lei do Exercício Profissional da Enfermagem.

### **Conselho Federal de Fisioterapia e Terapia Ocupacional (COFFITO)**

Em operação desde 1975, tem com objetivos constitucionais normatizar e exercer o controle ético, científico e social das profissões de Fisioterapeuta e de Terapeuta Ocupacional.

### **Conselho Federal de Psicologia (CFP)**

É uma autarquia de direito público, com autonomia administrativa e financeira, cujos objetivos, além de regulamentar, orientar e fiscalizar o exercício profissional, devem promover espaços de discussão sobre os grandes temas da Psicologia, que levem à qualificação dos serviços profissionais prestados pela categoria à sociedade.



### [U.S. Food and Drug Administration \(FDA\)](#)

É responsável por proteger a saúde pública da população dos Estados Unidos, garantindo a segurança, eficácia e segurança de medicamentos humanos e veterinários, produtos biológicos e dispositivos médicos; bem como, a segurança do suprimento de alimentos, cosméticos e produtos que emitem radiação. Disponibiliza gratuitamente documentos com orientações sobre tópicos de interesse da área de saúde.

### [Comissão Nacional de Incorporação de Tecnologias no Sistema Único de Saúde \(CONITEC\)](#)

Criada em 2011, como parte do Departamento de Gestão e Incorporação de Tecnologias em Saúde - DGITS, tem por objetivo assessorar o Ministério da Saúde nas atribuições relativas à incorporação, exclusão ou alteração de tecnologias em saúde pelo SUS, bem como na constituição ou alteração de protocolo clínico ou de diretriz terapêutica. Dentre seus vários serviços prestados e atribuições, dispõe de uma Biblioteca Virtual contendo: relatórios, vídeos, artigos, guias, folders, diretrizes metodológicas, entre outros.

### [National Institute for Health and Care Excellence \(NICE\)](#)

Fornece orientação e aconselhamento para melhorar a saúde e os cuidados sociais da população do Reino Unido. Disponibiliza em seu site diretrizes para avaliação de qualidade dos protocolos de saúde, entre outros produtos.

### [Instituto Butantan](#)

Referência mundial de eficiência e qualidade, é o maior produtor de vacinas e soros da América Latina e o principal produtor de imunobiológicos do Brasil. Além de desenvolver os projetos de pesquisa, capacita alunos por meio de cursos de especialização, mestrado, doutorado e extensão.

### [Fundação Oswaldo Cruz \(FIOCRUZ\)](#)

Importante instituição de ensino e pesquisa do Brasil, visa promover a saúde e o desenvolvimento social, gerar e difundir conhecimento científico e tecnológico.

# REFERÊNCIAS

AGÊNCIA NACIONAL DE VIGILÂNCIA SANITÁRIA (ANVISA). Disponível em: <https://www.gov.br/anvisa/pt-br>. Acesso em: 18 jul. 2022.

AMEDEO: The Medical Literature Guide. Disponível em: <https://www.amedeo.com/>. Acesso em: 19 jul. 2022.

AMSTAR 2. Disponível em: <https://oxfordbrazilebm.com/index.php/ferramenta-amstar/>. Acesso em: 20 jul. 2022.

ANATOMY.TV. Disponível em: <https://www-periodicos-capes-gov-br.ezl.periodicos.capes.gov.br/index.php?>. Acesso em: 20 jul. 2022.

APA PsycINFO. Disponível em: <https://www-periodicos-capes-gov-br.ezl.periodicos.capes.gov.br/index.php?>. Acesso em: 1 ago. 2022.

APA PsycNet. Disponível em: <https://www-periodicos-capes-gov-br.ezl.periodicos.capes.gov.br/index.php?>. Acesso em: 21 jul. 2022.

ARCA: Repositório Institucional da FIOCRUZ. Disponível em: [https://www.arca.fiocruz.br/?locale=pt\\_BR](https://www.arca.fiocruz.br/?locale=pt_BR). Acesso em: 19 jul. 2022.

ARCA DADOS FIOCRUZ. Disponível em: <https://dadosdepesquisa.fiocruz.br/>. Acesso em: 19 jul. 2022.

ARES: Acervo de Recursos Educacionais em Saúde. Disponível em: <https://ares.unasus.gov.br/acervo/>. Acesso em: 18 jul. 2022.

BDC: Base de dados científicos da Universidade Federal do Paraná. Disponível em: <https://bdc.c3sl.ufpr.br/>. Acesso em: 20 jul. 2022.

BIBLIOTECA DIGITAL BRASIL. Disponível em: <http://bndigital.bn.gov.br/>. Acesso em: 29 jul. 2022.

BIBLIOTECA VIRTUAL EM SAÚDE BRASIL. Disponível em: <https://brasil.bvs.br/>. Acesso em: 20 jul. 2022.

BIBLIOTECA VIRTUAL EM SAÚDE DO MINISTÉRIO DA SAÚDE. Disponível em: <https://bvsms.saude.gov.br/terminologia/>. Acesso em: 4 jul. 2022.

BIGG: Base Internacional de Guias GRADE. Disponível em: <https://sites.bvsalud.org/big/pt/biblio/>. Acesso em: 20 jul. 2022.

BIOGRID. Disponível em: <https://thebiogrid.org/>. Acesso em: 19 jul. 2022.

BIOLINE INTERNATIONAL. Disponível em: <http://www.bioline.org.br/>. Acesso em: 19 jul. 2022.

BIORXIV. Disponível em: <https://www.biorxiv.org/content/about-biorxiv>. Acesso em: 19 jul. 2022.

BIREME: Centro Latino-Americano e do Caribe de Informação em Ciências da Saúde. Disponível em: <https://www.paho.org/en/bireme>. Acesso em: 20 jul. 2022.

BMJ JOURNAL. Disponível em: <https://www-periodicos-capes-gov-br.ez1.periodicos.capes.gov.br/index.php?>. Acesso em: 21 jul. 2022.

BRASIL.Ministério da Saúde. Disponível em: <https://www.gov.br/saude/pt-br/aceso-a-informacao/institucional>. Acesso em: 19 jul. 2022.

BRASIL. Ministério da Saúde. **Diretrizes metodológicas**: Sistema GRADE – Manual de graduação da qualidade da evidência e força de recomendação para tomada de decisão em saúde. Brasília : Ministério da Saúde, 2014. Disponível em: [https://bvsms.saude.gov.br/bvs/publicacoes/diretrizes\\_metodologicas\\_sistema\\_grade.pdf](https://bvsms.saude.gov.br/bvs/publicacoes/diretrizes_metodologicas_sistema_grade.pdf). Acesso em: 19 jul. 2022.

BRASIL.Ministério da Saúde. **SLEGIS**: Sistema de Legislação da Saúde. Disponível em: <http://saudelegis.saude.gov.br/saudelegis/secure/norma/listPublic.xhtml>. Acesso em: 19 jul. 2022.

BRASIL. Ministério da Saúde. **Tesouro eletrônico**. Disponível em: <http://bvsms2.saude.gov.br/multites/categorias.htm>. Acesso em: 18 jul. 2022.

BRENDA: The Comprehensive Enzyme Information System. Disponível em: <https://www.brenda-enzymes.info/>. Acesso em: 19 jul. 2022.

BRISA: Base Regional de Informação de Avaliação de Tecnologias em Saúde das Américas. Disponível em: <https://sites.bvsalud.org/redetsa/pt/brisa/>. Acesso em: 20 jul. 2022.

BVS Atenção Primária à Saúde. disponível em: <https://aps.bvs.br/>. Acesso em: 21 jul. 2022.

BVS Comunicação Científica em Ciências da Saúde. Disponível em: <https://ccs.bvsalud.org/php/?lang=pt>. Acesso em: 20 jul. 2022.

BVS Enfermagem. Disponível em: <https://bvsenfermeria.bvsalud.org/pt/brasil/>. Acesso em: 18 jul. 2022.

BVS MTCI Américas: medicinas tradicionais, complementares e integrativas. Disponível em: <https://mtci.bvsalud.org/pt/>. Acesso em: 20 jul 2022.

BVS Odontologia. Disponível em: <https://odontologia.bvs.br/>. Acesso em: 18 jul. 2022.

CAMPELLO, Bernadete; CALDEIRA, Paulo da Terra. **Introdução às fontes de informação**. Belo Horizonte: Autêntica, 2014.

CAMPELLO, Bernadete Santos; CENDÓN, Beatriz Valadares; KREMER, Jeannette Marguerite. **Fontes de informação para pesquisadores e profissionais**. Belo Horizonte: Ed. UFMG, 2000. 319 p.

CEARÁ. Secretaria da Saúde do Estado. Disponível em: <https://www.saude.ce.gov.br/>. Acesso em: 20 jul. 2022.

CENTERS FOR DISEASE CONTROL AND PREVENTION(CDC). Disponível em: <https://www.cdc.gov/>. Acesso em: 18 jul. 2022.

CFF: Conselho Federal de Farmácia. Disponível em: <https://www.cff.org.br/>. Acesso em: 20 jul. 2022.

CFM: Conselho Federal de Medicina. Disponível em: <https://portal.cfm.org.br/>. Acesso em: 20 jul. 2022.

CFO: Conselho Federal de Odontologia. Disponível em: <https://website.cfo.org.br/>. Acesso em: 20 jul. 2022.

CFP: Conselho Federal de Psicologia. Disponível em: <https://site.cfp.org.br/>. Acesso em: 20 jul. 2022.

CINAHL Subject Headings. Disponível em: <https://www-periodicos-capes-gov-br.ezl.periodicos.capes.gov.br/index.php?>. Acesso em: 18 jul. 2022.

CLINICALTRIALS.GOV. Disponível em: <https://www.clinicaltrials.gov/ct2/home>. Acesso em: 21 jul. 2022.

CLINICS COLLECTION. Disponível em: <https://www-periodicos-capes-gov-br.ezl.periodicos.capes.gov.br/ex.php?>. Acesso em: 21 jul. 2022.

COCHRANE DATABASE OF SYSTEMATIC REVIEWS. Disponível em: <https://www.cochranelibrary.com/cdsr/about-cdsr>. Acesso em: 19 jul. 2022.

COCHRANE HANDBOOK FOR SYSTEMATIC REVIEWS OF INTERVENTIONS. Disponível em: <https://training.cochrane.org/handbook/current>. Acesso em: 21 jul. 2022.

COCHRANE LIBRARY. Disponível em: <https://www.cochranelibrary.com/>. Acesso em: 1 ago. 2022.

COFEN: Conselho Federal de Enfermagem. Disponível em: <http://www.cofen.gov.br/>. Acesso em: 20 jul. 2022.

COFFITO: Conselho Federal de Fisioterapia e Terapia Ocupacional. Disponível em: [https://www.coffito.gov.br/nsite/?page\\_id=9](https://www.coffito.gov.br/nsite/?page_id=9). Acesso em: 20 jul. 2022.

CONASS: Conselho Nacional de Secretários de Saúde. Disponível em: <https://www.conass.org.br/>. Acesso em: 18 jul. 2022.

CONITEC: Comissão Nacional de Incorporação de Tecnologias no Sistema Único de Saúde. Disponível em: <http://conitec.gov.br/biblioteca-virtual>. Acesso em: 21 jul. 2022.

COVID-19: Global literature on coronavirus disease. Disponível em: <https://search.bvsalud.org/global-literature-on-novel-coronavirus-2019-ncov/>. Acesso em: 19 jul. 2022.

CUNHA, Murilo Bastos da. **Para saber mais:** fontes de informação em ciência e tecnologia. 2. ed. Brasília: Briquet de Lemos/Livros, 2016. 235 p.

CUNHA, Murilo Bastos da; CAVALCANTI, Cordélia Robalinho de Oliveira. **Dicionário de biblioteconomia e arquivologia.** Brasília: Briquet de Lemos, 2008. xvi, 451 p.

DATASUS. Disponível em: <https://datasus.saude.gov.br/sobre-o-datasus/>. Acesso em: 19 jul. 2022.

DeCS: descritores em ciências da saúde. ed. 2022. Disponível em: <https://decs.bvsalud.org/>. Acesso em: 23 jun. 2022.

DENTISTRY & ORAL SCIENCES SOURCE. Disponível em: <https://www-periodicos-capes-gov-br.ezl.periodicos.capes.gov.br/index.php?>. Acesso em: 21 jul. 2022.

DIRETRIZES METODOLÓGICAS DA REBRATS. Disponível em: <https://rebrats.saude.gov.br/diretrizes-metodologicas>. Acesso em: 21 jul. 2022.

DOAB: Directory of Open Access Books. Disponível em: <https://www.doabooks.org/>. Acesso em: 18 jul. 2022.

DOAJ: Directory of Open Access Journals. Disponível em: <https://doaj.org/>. Acesso em: 18 jul. 2022.

EBSCO. Disponível em: <https://www-periodicos-capes-gov-br.ezl.periodicos.capes.gov.br/index.php>. Acesso em: 1 ago. 2022.

EMBASE. Disponível em: <https://www-periodicos-capes-gov-br.ezl.periodicos.capes.gov.br/index.php>. Acesso em: 1 ago. 2022.

EmeRI: Emerging Research Information. Disponível em: <https://preprints.ibict.br/>. Acesso em: 19 jul. 2022.

EMTREE. Disponível em: <https://www-periodicos-capes-gov-br.ezl.periodicos.capes.gov.br/index.php?>. Acesso em: 18 jul. 2022.

EPISTEMONIKOS. Disponível em: <https://www.epistemonikos.org/>. Acesso em: 20 jul. 2022.

EUROPE PMC. Disponível em: <https://europepmc.org/>. Acesso em: 19 jul. 2022.

EVID@EASY: busca guiada de evidências. Disponível em: <https://bvsalud.org/evideasy/pt/>. Acesso em: 20 jul. 2022.

EVIPNET BRASIL: Rede de Políticas Informadas por Evidências no Brasil. Disponível em: <https://brasil.evipnet.org/>. Acesso em: 20 jul. 2022.

FACEBASE: Comprehensive craniofacial data and resources. Disponível em: <https://www.facebase.org/>. Acesso em: 19 jul. 2022.

FDA: U.S. Food & Drug Administration. Disponível em: <https://www.fda.gov/>. Acesso em: 21 jul. 2022.

FIOCRUZ Imagens. Disponível em: <https://www.fiocruzimagens.fiocruz.br/>. Acesso em: 19 jul. 2022.

FREE MEDICAL BOOKS. Disponível em: <http://www.freebooks4doctors.com/>. Acesso em: 19 jul. 2022.

FREE MEDICAL JOURNALS. Disponível em: <http://www.freemedicaljournals.com/>. Acesso em: 19 jul. 2022.

FUNDAÇÃO OSWALDO CRUZ (FIOCRUZ). Disponível em: <https://portal.fiocruz.br/fundacao>. Acesso em: 28 jul. 2022.

GLOBAL INDEX MEDICUS (GIM). Disponível em: <https://search.bvsalud.org/gim/advanced/?lang=en>. Acesso em: 19 jul. 2022.

INCA. Disponível em: <https://www.inca.gov.br/>. Acesso em: 21 jul. 2022.

INSTITUTIONAL REPOSITORY FOR INFORMATION SHARING (IRIS/WHO). Disponível em: <https://apps.who.int/iris/>. Acesso em: 19 jul. 2022.

INSTITUTO BRASILEIRO DE GEOGRAFIA E ESTATÍSTICA (IBGE). Disponível em: <https://www.ibge.gov.br/>. Acesso em: 18 jul. 2022.

INSTITUTO BUTANTAN. Disponível em: <https://butantan.gov.br/>. Acesso em: 21 jul. 2022.

ISRCTN Registry. Disponível em: <https://www.isrctn.com/>. Acesso em: 2 jul. 2022.

JAMA EVIDENCE. Disponível em: <https://www-periodicos-capes-gov-br.ezL.periodicos.capes.gov.br/index.php?>. Acesso em: 20 jul. 2022.

JBI. Disponível em: <https://jbi.global/>. Acesso em: 19 jul. 2022.

JBI MANUAL FOR EVIDENCE SYNTHESIS. Disponível em: <https://jbi-global-wiki.refined.site/space/MANUAL/4687404/About+this+Manual>. Acesso em: 21 jul. 2022.

JOHNS HOPKINS CORONAVIRUS RESOURCE CENTER. Disponível em: <https://coronavirus.jhu.edu/map.html>. Acesso em: 20 jul. 2022.

LEYES: Legislação Básica de Saúde da América Latina e Caribe. Disponível em: <http://www.legislacion.bvsalud.org/php/index.php?lang=pt>. Acesso em: 20 jul. 2022.

LIBRARY OF CONGRESS. Disponível em: <https://www.loc.gov/collections/open-access-books/>. Acesso em: 19 jul. 2022.

LILACS: Literatura Latino-Americana e do Caribe em Ciências da Saúde. Disponível em: <https://lilacs.bvsalud.org/>. Acesso em: 1 ago. 2022.

LIS: Localizador de Informação em Saúde. Disponível em: <https://bvsalud.org/portal-lis/>. Acesso em: 19 jul. 2022.

LITCOVID. Disponível em: <https://www.ncbi.nlm.nih.gov/research/coronavirus/>. Acesso em: 20 jul. 2022.

MAPA DE EVIDÊNCIAS: sistematização gráfica da evidência que contribui para a tradução do conhecimento em saúde. Disponível em: <https://bvsalud.org/mapa-de-evidencias/>. Acesso em: 20 jul. 2022.

MedicinaNET. Disponível em: <https://www.medicinanet.com.br/>. Acesso em: 19 jul. 2022.



MEDRXIV. Disponível em: <https://www.medrxiv.org/>. Acesso em: 19 jul. 2022.

MeSH. Disponível em: <https://www.ncbi.nlm.nih.gov/mesh/>. Acesso em: 18 jul. 2022.

METABUSCADOR DE DADOS DE PESQUISA FAPESP. Disponível em: <https://metabuscador.uspdigital.usp.br/>. Acesso em: 19 jul. 2022.

NAHDAP: National Addiction & HIV Archive Program. Disponível em: <https://www.icpsr.umich.edu/web/pages/NAHDAP/data/index.html>. Acesso em: 19 jul. 2022.

NATIONAL LIBRARY OF MEDICINE. **Bookshelf**. Disponível em: <https://www.ncbi.nlm.nih.gov/books/>. Acesso em: 19. Jul. 2022.

NEJM: Journal Watch. Disponível em: <https://www-periodicos-capes-gov-br.ezL.periodicos.capes.gov.br/index.php?>. Acesso em: 20 jul. 2022.

NICE: National Institute for Health and Care Excellence. Disponível em: <https://www.nice.org.uk/about/what-we-do/evidence-and-best-practice-resources/evidence-search/evidence-search-service-closure-information?q=guidelines>. Acesso em: 20 jul. 2022.

OBTEC COVID-19: Observatório COVID-19. Disponível em: <https://www.gov.br/inpi/pt-br/servicos/patentes/tecnologias-para-covid-19>. Acesso em: 20 jul. 2022.

OPEN DOAR. Disponível em: <https://v2.sherpa.ac.uk/opendoar/>. Acesso em: 21 jul. 2022.

OPENGREY. Disponível em: <https://opengrey.eu/>. Acesso em: 21 jul. 2022.

OUZZANI, Mourad; HAMMADY, Hossam; FEDOROWICZ, Zbys; ELMAGARMID, Ahmed. Rayyan: a web and mobile app for systematic reviews. **Syst. Rev.**, v. 5, n. 1, p. 2-10, 2016. Disponível em: <https://pubmed.ncbi.nlm.nih.gov/27919275/>. Acesso em: 19 jul. 2022.

OVID. Disponível em: <https://www-periodicos-capes-gov-br.ez11.periodicos.capes.gov.br/index.php>. Acesso em: 1 ago. 2022.

PAHO: Pan American Health Organization. Disponível em: <https://www.paho.org/en>. Acesso em: 20 jul. 2022.

PEDro: Physiotherapy Evidence Database. Disponível em: <https://pedro.org.au/portuguese/>. Acesso em: 18 jul. 2022.

PePSIC. Disponível em: <http://portal.pepsic.bvsalud.org/php/index.php?lang=pt>. Acesso em: 25 jul. 2022.

PIE: Políticas Informadas por Evidências. Disponível em: <https://sites.bvsalud.org/pie/pt/biblio>. Acesso em: 20 jul. 2022.

PMC: Pubmed Central. Disponível em: <https://www.ncbi.nlm.nih.gov/pmc/>. Acesso em: 18 jul. 2022.

PODCAST POEMS BVS APS. Disponível em: <https://anchor.fm/podcasts-bvs-aps>. Acesso em: 19 jul. 2022.

PORTAL DE LIBROS ELECTRONICOS. Disponível em: <https://libros.uchile.cl/index.php/sisib/catalog>. Acesso em: 19 jul. 2022.

PORTAL DE LIVROS ABERTOS DA USP. Disponível em: <http://www.livrosabertos.sibi.usp.br/portaldelivrosUSP/index>. Acesso em: 19 jul. 2022.

PORTAL DE PERIÓDICOS DA CAPES. Disponível em: <https://www-periodicos-capes-gov-br.ez11.periodicos.capes.gov.br/index.php#>. Acesso em: 15 jul. 2022.

PORTAL DE PERIÓDICOS FIOCRUZ. Disponível em: <https://periodicos.fiocruz.br/>. Acesso em: 25 jul. 2022.

PORTAL DOMÍNIO PÚBLICO. Disponível em: <http://www.dominiopublico.gov.br/pesquisa/PesquisaObraForm.js> p. Acesso em: 19 jul. 2022.

PORTAL REGIONAL DA BVS. Disponível em: <https://bvsalud.org/>. Acesso em: 16 jul. 2022.

PORTAL SAÚDE BASEADA EM EVIDÊNCIAS. Disponível em: [https://www.psbe.ufrn.br/index.php?option=com\\_content&view=article&id=25&Itemid=232](https://www.psbe.ufrn.br/index.php?option=com_content&view=article&id=25&Itemid=232). Acesso em: 15 jul. 2022.

PORTO LIVRE FIOCRUZ. Disponível em: <https://portolivre.fiocruz.br/>. Acesso em: 19 jul. 2022.

PREPRINTS.ORG. Disponível em: <https://www.preprints.org/>. Acesso em: 19 jul. 2022.

PRESS: Peer Review of Electronic Search Strategies. Disponível em: [https://www.cadth.ca/sites/default/files/pdf/CP0015\\_PRESS\\_Update\\_Report\\_2016.pdf](https://www.cadth.ca/sites/default/files/pdf/CP0015_PRESS_Update_Report_2016.pdf). Acesso em: 19 jul. 2022.

PRISMA: Transparent reporting of systematic reviews and meta-analyses. Disponível em: <https://prisma-statement.org/>. Acesso em: 19 jul. 2022.

PROSPERO. Disponível em: <https://www.crd.york.ac.uk/prospero/>. Acesso em: 19 jul. 2022.

PSYARXIV PREPRINTS. Disponível em: <https://psyarxiv.com/>. Acesso em: 19 jul. 2022.

PUBMED. Disponível em: <https://pubmed.ncbi.nlm.nih.gov/>. Acesso em: 18 jul. 2022.

RAYYAN. Disponível em: <https://www.rayyan.ai/>. Acesso em: 19 jul. 2022.

RE3DATA.ORG. Disponível em: <https://www.re3data.org/about>. Acesso em: 19 jul. 2022.

REBRATS: Rede Brasileira de Avaliação de Tecnologia em Saúde. Disponível em: <https://rebrats.saude.gov.br/>. Acesso em: 20 jul. 2022.

REDU: Repositório de Dados de Pesquisa da UNICAMP. Disponível em: <https://redu.unicamp.br/>. Acesso em: 19 jul. 2022.

REPOSITÓRIO DE DADOS DE PESQUISAS DA UNIFESP. Disponível em: <https://repositoriodedados.unifesp.br/>. Acesso em: 19 jul. 2022.

REPOSITÓRIO DE ESTRATÉGIAS DE BUSCA NA BVS. Disponível em: [https://bvsalud.org/queries/?l=pt\\_BR](https://bvsalud.org/queries/?l=pt_BR). Acesso em: 20 jul. 2022.

REPOSITÓRIO INSTITUCIONAL DA OPAS (IRIS). Disponível em: <https://iris.paho.org/>. Acesso em: 20 jul. 2022.

ROBIS tool. Disponível em: <https://www.bristol.ac.uk/population-health-sciences/projects/robis/robis-tool/>. Acesso em: 19 jul. 2022.

SCIELO DATA. Disponível em: <https://data.scielo.org/>. Acesso em: 19 jul. 2022.

SCIELO LIVROS. Disponível em: <https://books.scielo.org/>. Acesso em: 19 jul. 2022.

SCIELO PERIÓDICOS. Disponível em: <https://www.scielo.org/pt/periodicos/listar-por-assunto/>. Acesso em: 19 jul. 2022.

SCIELO PREPRINTS. Disponível em: <https://preprints.scielo.org/index.php/scielo>. Acesso em: 19 jul. 2022.

SCIENCE DIRECT. Disponível em: <https://www-periodicos-capes-gov-br.ezl.periodicos.capes.gov.br/index.php>. Acesso em: 1 ago. 2022.

SCIENCE.GOV. Disponível em: <https://www.science.gov/>. Acesso em: 19 jul. 2022.

SCOPUS. Disponível em: <https://www-periodicos-capes-gov-br.ezl.periodicos.capes.gov.br/index.php>. Acesso em: 1 ago. 2022.

SRDR: Systematic Review Data Repository. Disponível em: <https://srdplus.ahrq.gov/>. Acesso em: 19 jul. 2022.

SSRN. Disponível em: <https://www.ssrn.com/index.cfm/en/>. Acesso em: 19 jul. 2022.

SYSTEMATIC REVIEW TOOLBOX. Disponível em: <http://systematicreviewtools.com/index.php>. Acesso em: 21 jul. 2022.

TESAURO da APA. Disponível em: <https://help.psycnet.org/pt-br/>. Acesso em: 18 jul. 2022.

UMLS® Reference Manual. Bethesda (MD): National Library of Medicine (US); 2009. Disponível em: [https://www.ncbi.nlm.nih.gov/books/NBK9676/pdf/Bookshelf\\_NBK9676.pdf](https://www.ncbi.nlm.nih.gov/books/NBK9676/pdf/Bookshelf_NBK9676.pdf). Acesso em: 5 jul. 2022.

UNIFIED MEDICAL LANGUAGE SYSTEM® (UMLS®). Disponível em: <https://www.nlm.nih.gov/research/umls/index.html>. Acesso em: 5 jun. 2022.

UpToDate. Disponível em: <https://www.wolterskluwer.com/pt-br/solutions/uptodate>. Acesso em : 21 jul. 2022.

VITRINES DO CONHECIMENTO. Disponível em: <https://bvsalud.org/vitrinas/>. Acesso em: 20 jul. 2022.

WEB OF SCIENCE. Disponível em: <https://www-periodicos-capes.gov-br.ezL.periodicos.capes.gov.br/index.php>. Acesso em: 1 ago. 2022.

WHO: World Health Organization. Disponível em: <https://www.who.int/>. Acesso em: 20 jul. 2022.

## AS AUTORAS



### **Rosane Maria Costa**

Bibliotecária da Universidade Federal do Ceará (UFC) atuando na área da saúde. Especialista em Tecnologias Aplicadas ao Gerenciamento da Informação pela UFC. Temas de interesse: pesquisa em bases de dados, normalização, educação de usuários e pesquisa documentária.

Contato: [rosane.costa@ufc.br](mailto:rosane.costa@ufc.br)

Lattes: <http://lattes.cnpq.br/9806944935205156>



### **Maria Naires Alves de Souza**

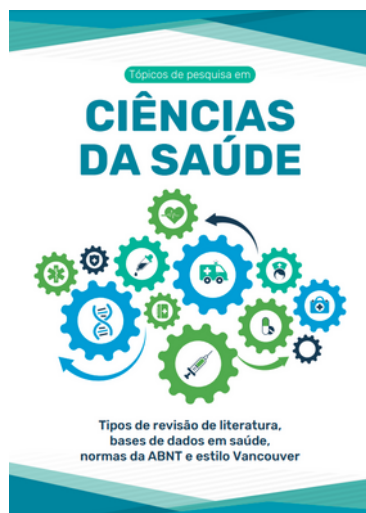
Bibliotecária da Universidade Federal do Ceará (UFC) atuando na área da saúde. Mestre em Políticas Públicas e Gestão da Educação Superior pela Universidade Federal do Ceará (UFC). Especialista em Pesquisa Científica pela Universidade Estadual do Ceará (UECE). Temas de interesse: Políticas públicas, pesquisa em bases de dados científicas, tecnologia da informação e comunicação, normalização, bibliotecário de referência, biblioteca universitária, acesso aberto à informação e direito autoral.

Contato: [marianaires@ufc.br](mailto:marianaires@ufc.br)

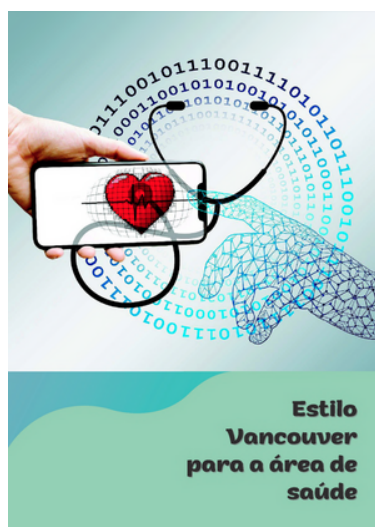
Lattes: <http://lattes.cnpq.br/0494417762888916>

# ORELHA DE LIVRO

Leia também das mesmas autoras:



SOUZA, M. N. A. (org.); COSTA, R. M. (org.); SANTOS, M. C. L. **Tópicos de pesquisa em ciências da saúde:** tipos de revisão de literatura, bases de dados em saúde, normas da ABNT e estilo Vancouver. Fortaleza: [s. n.], 2022. Disponível em: [https://repositorio.ufc.br/bitstream/riufc/65033/1/2022\\_liv\\_mnasouza.pdf](https://repositorio.ufc.br/bitstream/riufc/65033/1/2022_liv_mnasouza.pdf). Acesso em: 19 jul. 2022.



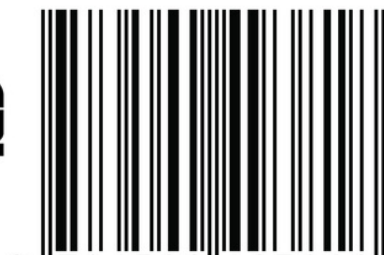
COSTA, R. M.; SOUZA, M. N. A. **Estilo Vancouver para a área de saúde.** Fortaleza: [s. n.], 2022. 60 p. Disponível em: [https://repositorio.ufc.br/bitstream/riufc/66344/1/2022\\_liv\\_rmcosta.pdf](https://repositorio.ufc.br/bitstream/riufc/66344/1/2022_liv_rmcosta.pdf). Acesso em: 19 jul. 2022.





ISBN: 978-65-00-49381-8

**CRJ**



9 786500 493818